

รายงานการประชุมคณะกรรมการบริหารการเงินและทรัพย์สินของมหาวิทยาลัย
ครั้งที่ ๕/๒๕๖๕

วันอังคารที่ ๑๗ พฤษภาคม พ.ศ. ๒๕๖๕

ห้องประชุม ๓๐๒ ชั้น ๓ อาคาร ภปร มหาวิทยาลัยบูรพา
และประชุมผ่านสื่ออิเล็กทรอนิกส์

กรรมการผู้เข้าประชุม

- | | |
|--|---------------------|
| ๑. ศาสตราจารย์อัญญา ชันฉวีทรัพย์
กรรมการสภามหาวิทยาลัยผู้ทรงคุณวุฒิ | ประธานกรรมการ |
| ๒. นายชาติชาย พยุหนาวีชัย
กรรมการสภามหาวิทยาลัยผู้ทรงคุณวุฒิ | กรรมการ |
| ๓. รองศาสตราจารย์ธนชาติ นุ่มนนท์
กรรมการสภามหาวิทยาลัยผู้ทรงคุณวุฒิ | กรรมการ |
| ๔. รองศาสตราจารย์พนารัตน์ ปานมณี
ผู้ทรงคุณวุฒิ | กรรมการ |
| ๕. นายมงคล แสงหิรัญ
ผู้ทรงคุณวุฒิ | กรรมการ |
| ๖. นายยงยศ ปาละนิติเสนา
ผู้ทรงคุณวุฒิ | กรรมการ |
| ๗. รองศาสตราจารย์วัชรินทร์ กาสลัก
อธิการบดี | กรรมการ |
| ๘. ผู้ช่วยศาสตราจารย์สุวรรณา รัศมีขวัญ
รองอธิการบดีฝ่ายการคลังและทรัพย์สิน | กรรมการ |
| ๙. ประธานสภาพนักงาน
ผู้ช่วยศาสตราจารย์รชนิมขุ หิรัญสัจจาเลิศ | กรรมการ |
| ๑๐. ผู้ช่วยศาสตราจารย์มารุต ตั้งวัฒนาชูลีพร
คณบดีคณะสหเวชศาสตร์ | กรรมการ |
| ๑๑. ผู้ช่วยศาสตราจารย์พรธณี พิมาพันธุ์ศรี
คณบดีคณะการจัดการและการท่องเที่ยว | กรรมการ |
| ๑๒. ผู้ช่วยศาสตราจารย์วศิน ยุวนะเดมิย์
คณบดีคณะวิทยาศาสตร์และศิลปศาสตร์ | กรรมการ |
| ๑๓. ผู้อำนวยการกองแผนงาน
นางสาวเนาวรัตน์ ดรุณศรี | กรรมการ |
| ๑๔. ผู้อำนวยการกองคลังและทรัพย์สิน
นางพบพร เขาวรัตน์ | กรรมการและเลขานุการ |
| ๑๕. นายภูสิต กุลเกษม
ผู้รักษาการแทนผู้ช่วยอธิการบดีฝ่ายการคลังและทรัพย์สิน | ผู้ช่วยเลขานุการ |

กรรมการลาประชุม

- | | |
|---|------------------|
| ๑. นางสาวชัชชัญญามณฑท์ ปากพิสิฐชัย
นักวิชาการเงินและบัญชีชำนาญการพิเศษ | ผู้ช่วยเลขานุการ |
|---|------------------|

ผู้เข้าร่วมประชุม

๑. นายธนวัฒน์ ทองแก้ว

นักวิชาการเงินและบัญชีชำนาญการ
กองคลังและทรัพย์สิน

๒. นางกรกช โรจนศิริพงษ์

นักวิชาการเงินและบัญชี กองคลังและทรัพย์สิน

เริ่มประชุม ๑๓:๓๐ นาฬิกา**ระเบียบวาระที่ ๑ เรื่องประธานแจ้งให้ที่ประชุมทราบ**

- ไม่มี -

ระเบียบวาระที่ ๒ เรื่องรับรองรายงานการประชุม**๒.๑ รับรองรายงานการประชุมคณะกรรมการบริหารการเงินและทรัพย์สินของมหาวิทยาลัย
ครั้งที่ ๔/๒๕๖๕ เมื่อวันที่ ๑๙ เมษายน พ.ศ. ๒๕๖๕**ประธานเสนอรายงานการประชุมคณะกรรมการบริหารการเงินและทรัพย์สินของมหาวิทยาลัย
ครั้งที่ ๔/๒๕๖๕ เมื่อวันที่ ๑๙ เมษายน พ.ศ. ๒๕๖๕ เพื่อให้ที่ประชุมฯ พิจารณาให้การรับรอง ดังเอกสารแนบ**ประเด็นเสนอ** เพื่อพิจารณาให้การรับรองรายงานการประชุมคณะกรรมการบริหารการเงินและทรัพย์สินของ
มหาวิทยาลัย ครั้งที่ ๔/๒๕๖๕ เมื่อวันที่ ๑๙ เมษายน พ.ศ. ๒๕๖๕**มติ** คณะกรรมการฯ พิจารณาแล้ว มีมติ รับรองรายงานการประชุมคณะกรรมการบริหารการเงินและทรัพย์สิน
ของมหาวิทยาลัย ครั้งที่ ๔/๒๕๖๕ เมื่อวันที่ ๑๙ เมษายน พ.ศ. ๒๕๖๕

ระเบียบวาระที่ ๓ เรื่องสืบเนื่อง

๓.๑ กองบริการการศึกษา ขอพิจารณา (ร่าง) ระเบียบมหาวิทยาลัยบูรพา ว่าด้วยหลักเกณฑ์ การเก็บเงินค่าธรรมเนียมสำหรับการจัดการศึกษาระบบคลังหน่วยกิต พ.ศ. ๒๕๖๕

ตามที่ กองบริการการศึกษา ได้เสนอ (ร่าง) ระเบียบมหาวิทยาลัยบูรพา ว่าด้วยหลักเกณฑ์การเก็บเงิน ค่าธรรมเนียมสำหรับการจัดการศึกษาระบบคลังหน่วยกิต พ.ศ. ๒๕๖๕ ต่อที่ประชุมคณะกรรมการบริหารการเงินและทรัพย์สิน ของมหาวิทยาลัย ครั้งที่ ๔/๒๕๖๕ เมื่อวันที่ ๑๙ เมษายน พ.ศ. ๒๕๖๕ ซึ่งที่ประชุมมีมติ เห็นชอบ (ร่าง) ระเบียบ มหาวิทยาลัยบูรพา ว่าด้วยหลักเกณฑ์การเก็บเงินค่าธรรมเนียมสำหรับการจัดการศึกษาระบบคลังหน่วยกิต พ.ศ. ๒๕๖๕ แล้วนั้น เนื่องจากในการเก็บเงินค่าธรรมเนียมสำหรับบุคคลภายนอกในรายวิชาหมวดศึกษาทั่วไป และการจัดทำหลักสูตรระยะสั้นในหมวด วิชาศึกษาทั่วไป ยังไม่ได้มีการกำหนดอัตราค่าธรรมเนียมลงทะเบียนเรียน ฝ่ายวิชาการ จึงมีความประสงค์ขอเพิ่มข้อความใน ร่าง ระเบียบฯ เพื่อให้สามารถออกระเบียบเกี่ยวกับการเก็บเงินค่าธรรมเนียมการศึกษาหมวดวิชาศึกษาทั่วไป

ผลการวิเคราะห์ของคณะกรรมการฯ

คณะกรรมการฯ ได้พิจารณา (ร่าง) ระเบียบมหาวิทยาลัยบูรพา ว่าด้วยหลักเกณฑ์การเก็บเงินค่าธรรมเนียมสำหรับการจัดการศึกษาระบบคลังหน่วยกิต พ.ศ. ๒๕๖๕ โดยได้เชิญ รองศาสตราจารย์สมถวิล จริตควร รองอธิการบดีฝ่ายวิชาการ และนางสาวณัฐกานต์ ปัดเกษม ผู้อำนวยการกองบริการการศึกษา สังกัดกองบริการการศึกษา เข้าร่วมประชุมเพื่อให้ข้อมูลดังกล่าว

คณะกรรมการฯ พิจารณาแล้ว มีมติ เห็นควร เห็นชอบ (ร่าง) ระเบียบมหาวิทยาลัยบูรพา ว่าด้วยหลักเกณฑ์ การเก็บเงินค่าธรรมเนียมสำหรับการจัดการศึกษาระบบคลังหน่วยกิต พ.ศ. ๒๕๖๕ โดยให้กองบริการการศึกษาปรับแก้ ดังนี้

๑. ปรับแก้ คำนิยาม

เดิม “ส่วนงาน” หมายความว่า คณะ วิทยาลัย สถาบัน สำนัก ที่จัดการเรียนการสอน หรือหน่วยงานเทียบเท่าภาควิชา ที่รับผิดชอบการเปิดหลักสูตร

เป็น “ส่วนงาน” หมายความว่า ส่วนงานตามมาตรา ๙ (๓) และ (๔) แห่งพระราชบัญญัติมหาวิทยาลัยบูรพา พ.ศ. ๒๕๕๐ ซึ่งได้จัดตั้งขึ้นเป็นคณะ วิทยาลัย หรือส่วนงานที่เรียกชื่ออย่างอื่นที่มีฐานะเทียบเท่าคณะ และให้หมายความรวมถึงหน่วยงาน ที่รับผิดชอบการเปิดหลักสูตรระยะสั้นหรือรายวิชา

๒. ปรับแก้ ข้อ ๔

เดิม ข้อ ๔ ผู้เรียนที่ได้รับอนุมัติให้ลงทะเบียนได้ จะต้องชำระค่าธรรมเนียม ดังนี้

(๑) กรณีลงทะเบียนร่วมกับรายวิชาที่เปิดอยู่แล้วในแต่ละภาคเรียน ให้เก็บตามอัตราการเก็บเงินกรณีบุคคลภายนอก มหาวิทยาลัย ตามระเบียบมหาวิทยาลัยบูรพา ว่าด้วยการเก็บเงินค่าบำรุงและค่าธรรมเนียมการศึกษาแบบเหมาจ่ายระดับปริญญาตรีของทุกส่วนงาน หรือระเบียบมหาวิทยาลัยบูรพา ว่าด้วยการเก็บเงินค่าบำรุงและค่าธรรมเนียมการศึกษา ระดับบัณฑิตศึกษา หรือระเบียบที่เกี่ยวข้องของส่วนงานหรือหน่วยงานที่รับผิดชอบ แล้วแต่กรณี โดยให้ยกเว้นค่าบำรุง มหาวิทยาลัยเพิ่มเติมสำหรับนิสิตต่างชาติ

(๒) หลักสูตรระยะสั้นซึ่งเป็นส่วนหนึ่งของรายวิชา หรือรายวิชา หรือชุดวิชา (Module) ในหลักสูตร หรือหลักสูตรใหม่ ที่จัดการเรียนการสอนแยกจากรายวิชาในแต่ละภาคการศึกษา ให้ส่วนงานโดยความเห็นชอบของคณะกรรมการประจำส่วนงาน กำหนด และออกเป็นประกาศของส่วนงาน หรือหน่วยงานที่รับผิดชอบ ทั้งนี้ ให้ส่วนงานเจ้าของหรือหน่วยงานที่รับผิดชอบ หลักสูตรสรุปรายงานรายรับรายจ่ายที่เกิดจากการดำเนินงานหลักสูตรระยะสั้น ณ สิ้นปีงบประมาณ

เป็น ข้อ ๔ ผู้เรียนที่ได้รับอนุมัติให้ลงทะเบียนได้ จะต้องชำระค่าธรรมเนียม ดังนี้

(๑) กรณีลงทะเบียนร่วมกับรายวิชาที่เปิดอยู่แล้วในแต่ละภาคเรียน ให้เก็บตามอัตราการเก็บเงินกรณีบุคคลภายนอก มหาวิทยาลัย ตามระเบียบมหาวิทยาลัยบูรพา ว่าด้วยการเก็บเงินค่าบำรุงและค่าธรรมเนียมการศึกษาแบบเหมาจ่ายระดับปริญญาตรีของทุกส่วนงาน หรือระเบียบมหาวิทยาลัยบูรพา ว่าด้วยการเก็บเงินค่าบำรุงและค่าธรรมเนียมการศึกษา ระดับบัณฑิตศึกษา หรือระเบียบที่เกี่ยวข้องของส่วนงานหรือหน่วยงานที่รับผิดชอบ แล้วแต่กรณี โดยให้ยกเว้นค่าบำรุง มหาวิทยาลัยเพิ่มเติมสำหรับนิสิตต่างชาติ

(๒) หลักสูตรระยะสั้นซึ่งเป็นส่วนหนึ่งของรายวิชา หรือรายวิชา หรือชุดวิชา (Module) ในหลักสูตร หรือหลักสูตรใหม่ ที่จัดการเรียนการสอนแยกจากรายวิชาในแต่ละภาคการศึกษา ให้ส่วนงานโดยความเห็นชอบของคณะกรรมการประจำส่วนงาน หรือคณะกรรมการตามที่มหาวิทยาลัยกำหนด และออกเป็นประกาศของส่วนงานหรือหน่วยงานที่รับผิดชอบ ทั้งนี้ ให้ส่วนงาน เจ้าของหรือหน่วยงานที่รับผิดชอบหลักสูตรสรุปรายงานรายรับรายจ่ายที่เกิดจากการดำเนินงานหลักสูตรระยะสั้น ณ สิ้นปีงบประมาณ

ประเด็นเสนอ เพื่อพิจารณา (ร่าง) ระเบียบมหาวิทยาลัยบูรพา ว่าด้วยหลักเกณฑ์การเก็บเงินค่าธรรมเนียมสำหรับการจัดการศึกษาระบบคลังหน่วยกิต พ.ศ. ๒๕๖๕

มติ คณะกรรมการฯ พิจารณาแล้ว มีมติ เห็นชอบ (ร่าง) ระเบียบมหาวิทยาลัยบูรพา ว่าด้วยหลักเกณฑ์การเก็บเงินค่าธรรมเนียมสำหรับการจัดการศึกษาระบบคลังหน่วยกิต พ.ศ. ๒๕๖๕ (เอกสารแนบตามภาคผนวก)



๓.๒ กองแผนงาน ขอรายงานสรุปงบประมาณเพื่อการวิจัย ประจำปีงบประมาณ

พ.ศ. ๒๕๖๒ - ๒๕๖๔

ตามมติที่ประชุมคณะกรรมการบริหารการเงินและทรัพย์สิน ในการประชุมครั้งที่ ๔/๒๕๖๕ เมื่อวันที่ ๑๙ เมษายน พ.ศ. ๒๕๖๕ มอบผู้อำนวยการกองแผนงาน นำเสนอรายงานเกี่ยวกับการใช้จ่ายงบประมาณเพื่อการวิจัยต่อที่ประชุมฯ ครั้งถัดไป นั้น กองแผนงานจึงขอเสนอข้อมูลงบประมาณเพื่อการวิจัย ย้อนหลัง ๓ ปี (ปีงบประมาณ พ.ศ. ๒๕๖๒ - ๒๕๖๔) ดังนี้

๑. ปีงบประมาณ ๒๕๖๒ กำหนดโดยบายการจัดทำงบประมาณเงินรายได้ด้านการวิจัย ว่า “คณะ/วิทยาลัยตั้งงบประมาณเพื่อการวิจัยไม่น้อยกว่าร้อยละ ๑๐ ของประมาณการรายรับ

(๑) ตั้งงบประมาณสมทบกองทุนวิจัยและพัฒนา ร้อยละ ๒ ของประมาณการรายรับ

(๒) ตั้งงบประมาณเพื่อการวิจัยไม่น้อยกว่า ร้อยละ ๘ ของประมาณการรายรับ

สำหรับส่วนงานอื่นให้ตั้งงบประมาณเพื่อการวิจัยตามความเหมาะสม”

๒. ตั้งแต่ปีงบประมาณ ๒๕๖๓ เป็นต้นมา มีการเปลี่ยนแปลงนโยบายการจัดทำงบประมาณเงินรายได้ด้านการวิจัย โดยปรับวงเงินการตั้งงบประมาณเพื่อการวิจัยจากเดิมร้อยละ ๑๐ ของประมาณการรายรับ เป็น ร้อยละ ๖ ของประมาณการรายรับ

(๑) ตั้งงบประมาณสมทบกองทุนวิจัยและพัฒนา ร้อยละ ๒ ของประมาณการรายรับ

(๒) ตั้งงบประมาณเพื่อการวิจัยไม่น้อยกว่า ร้อยละ ๔ ของประมาณการรายรับ

สำหรับส่วนงานอื่นให้ตั้งงบประมาณเพื่อการวิจัยตามความเหมาะสม

สาเหตุของการปรับลดวงเงินงบประมาณเพื่อการวิจัยเนื่องจากมหาวิทยาลัยไม่ได้รับการสนับสนุนงบประมาณจากรัฐบาลเพื่อเป็นค่าวัสดุการศึกษา จึงต้องนำรายได้ส่วนหนึ่งไปใช้เป็นค่าวัสดุการศึกษา

สำหรับข้อมูลที่น่าเสนอเป็นข้อมูลการเบิกจ่ายงบประมาณเพื่อการวิจัยตามวงเงินงบประมาณที่ตั้งไว้เฉพาะในส่วนที่ตั้งงบประมาณเพื่อการวิจัย ซึ่งไม่รวมงบประมาณที่ตั้งสมทบกองทุนวิจัยและพัฒนา ร้อยละ ๒ ของประมาณการรายรับ โดยส่วนงานมีการเบิกจ่ายงบประมาณเพื่อการวิจัยในปีงบประมาณ ๒๕๖๒ - ๒๕๖๔ คิดเป็นร้อยละของการเบิกจ่ายงบประมาณตามวงเงินงบประมาณที่ตั้งไว้ จำแนกตามกลุ่มสาขาวิชา ดังนี้

กลุ่มสาขาวิชา	ร้อยละของการเบิกจ่ายงบประมาณเพื่อการวิจัยตามวงเงินที่ตั้งงบประมาณ		
	ปีงบประมาณ ๒๕๖๔ (ตั้งงบประมาณร้อยละ ๔ ของประมาณการรายรับ)	ปีงบประมาณ ๒๕๖๓ (ตั้งงบประมาณร้อยละ ๔ ของประมาณการรายรับ)	ปีงบประมาณ ๒๕๖๒ (ตั้งงบประมาณร้อยละ ๘ ของประมาณการรายรับ)
สังคมศาสตร์	๕๒.๕๔	๖๑.๒๓	๕๑.๒๓
วิทยาศาสตร์สุขภาพ	๗๒.๑๒	๘๑.๓๒	๖๔.๘๔
วิทยาศาสตร์เทคโนโลยี	๕๓.๒๐	๗๗.๘๒	๖๖.๐๘
อื่น ๆ	๔๒.๔๒	๔๒.๕๗	๓๑.๑๗
รวมทั้งมหาวิทยาลัย	๕๗.๐๕	๖๙.๙๙	๕๘.๑๑

สำหรับวงเงินตั้งงบประมาณ การเบิกจ่ายงบประมาณ และร้อยละการเบิกจ่ายงบประมาณ จำแนกตามส่วนงาน มีรายละเอียดตามเอกสารที่แนบ

ผลการวิเคราะห์ของคณะอนุกรรมการฯ

คณะอนุกรรมการฯ พิจารณาแล้ว มีมติ รับทราบรายงานสรุปงบประมาณเพื่อการวิจัย ประจำปีงบประมาณ พ.ศ. ๒๕๖๒ - ๒๕๖๔

ประเด็นเสนอ เพื่อทราบรายงานสรุปงบประมาณเพื่อการวิจัย ประจำปีงบประมาณ พ.ศ. ๒๕๖๒ – ๒๕๖๔

มติ คณะกรรมการฯ พิจารณาแล้ว มีมติ รับทราบรายงานสรุปงบประมาณเพื่อการวิจัย ประจำปีงบประมาณ พ.ศ. ๒๕๖๒ – ๒๕๖๔ (เอกสารแนบตามภาคผนวก)



ระเบียบวาระที่ ๔ เรื่องพิจารณา

๔.๑ กองบริการการศึกษา ขอพิจารณา (ร่าง) ระเบียบมหาวิทยาลัยบูรพา ว่าด้วยการเก็บเงินค่าบำรุงและค่าธรรมเนียมการศึกษารายวิชาหมวดศึกษาทั่วไป ระดับปริญญาตรี

เพื่อให้มหาวิทยาลัยมีระเบียบเกี่ยวกับการเก็บเงินค่าบำรุงและค่าธรรมเนียมการศึกษารายวิชาหมวดศึกษาทั่วไป ระดับปริญญาตรี ฝ่ายวิชาการจึงได้จัดทำ (ร่าง) ระเบียบมหาวิทยาลัยบูรพา ว่าด้วยการเก็บเงินค่าบำรุงและค่าธรรมเนียมการศึกษารายวิชาหมวดศึกษาทั่วไป ระดับปริญญาตรี พ.ศ. ๒๕๖๕ และเสนอต่อที่ประชุม คณะอนุกรรมการบริหารจัดการหมวดวิชาศึกษาทั่วไป ครั้งที่ ๑/๒๕๖๕ เมื่อวันที่ ๒๖ เมษายน ๒๕๖๕ ซึ่งที่ประชุมมีมติเห็นชอบแล้วนั้น

ฝ่ายวิชาการ จึงขอเสนอ (ร่าง) ระเบียบมหาวิทยาลัยบูรพา ว่าด้วยการเก็บเงินค่าบำรุงและค่าธรรมเนียมการศึกษารายวิชาหมวดศึกษาทั่วไป ระดับปริญญาตรี พ.ศ. ๒๕๖๕ มาเพื่อโปรดพิจารณา

ผลการวิเคราะห์ของคณะอนุกรรมการฯ

คณะอนุกรรมการฯ ได้พิจารณา (ร่าง) ระเบียบมหาวิทยาลัยบูรพา ว่าด้วยการเก็บเงินค่าบำรุงและค่าธรรมเนียมการศึกษารายวิชาหมวดศึกษาทั่วไป ระดับปริญญาตรี โดยได้เชิญ รองศาสตราจารย์สมถวิล จริตควร รองอธิการบดี ฝ่ายวิชาการ สังกัดกองบริการการศึกษา เข้าร่วมประชุมเพื่อให้ข้อมูลดังกล่าว

คณะอนุกรรมการฯ พิจารณาแล้ว มีมติ เห็นควร เห็นชอบ (ร่าง) ระเบียบมหาวิทยาลัยบูรพา ว่าด้วยการเก็บเงินค่าบำรุงและค่าธรรมเนียมการศึกษารายวิชาหมวดศึกษาทั่วไป ระดับปริญญาตรี โดยให้กองบริการการศึกษาปรับแก้ (ร่าง) ระเบียบฯ และเพิ่มข้อมูล ดังนี้

๑. ปรับแก้ คำนิยาม

เดิม “ลงทะเบียน” หมายความว่า การลงทะเบียนเรียนร่วมกับรายวิชาที่เปิดอยู่แล้วในแต่ละภาคเรียน หรือ หลักสูตรระยะสั้น หรือ หลักสูตรใหม่ หรือหลักสูตรอื่น ๆ ในระบบคลังหน่วยกิต

เป็น “ลงทะเบียน” หมายความว่า การลงทะเบียนเรียนร่วมกับรายวิชาที่เปิดอยู่แล้วในแต่ละภาคเรียน หรือ หลักสูตรระยะสั้น หรือ หลักสูตรใหม่ หรือหลักสูตรอื่น ๆ ในระบบคลังหน่วยกิต

๒. ตัดคำนิยาม “หลักสูตรระยะสั้น” ออก

๓. ปรับแก้ ข้อ ๔

เดิม ข้อ ๔ กรณีบุคคลภายนอกมหาวิทยาลัย (คนไทยหรือคนต่างชาติ) ลงทะเบียนเรียนร่วมกับรายวิชาที่เปิดอยู่แล้วในแต่ละภาคเรียน ให้เก็บค่าธรรมเนียมรายวิชาละ ๑,๕๐๐ บาท

เป็น ข้อ ๔ กรณีบุคคลภายนอกมหาวิทยาลัย (คนไทยหรือคนต่างชาติ) ลงทะเบียนเรียนรายวิชาในหมวดศึกษาทั่วไป ให้ชำระค่าบำรุงและค่าธรรมเนียม รายวิชาละ ๑,๕๐๐ บาท ลงทะเบียนเรียนร่วมกับรายวิชาที่เปิดอยู่แล้วในแต่ละภาคเรียน ให้เก็บค่าธรรมเนียมรายวิชาละ ~~๑,๕๐๐~~ บาท

๔. ให้กองบริการการศึกษาเสนอข้อมูลต้นทุนรายวิชาเพิ่มเติม

๕. ให้กองบริการการศึกษา ตรวจสอบคำนิยาม “รายวิชาหมวดศึกษาทั่วไป” ว่าระบุไว้ในข้อบังคับ ระเบียบ ประกาศ ไต่บัง

ประเด็นเสนอ เพื่อพิจารณา (ร่าง) ระเบียบมหาวิทยาลัยบูรพา ว่าด้วยการเก็บเงินค่าบำรุงและค่าธรรมเนียมการศึกษารายวิชาหมวดศึกษาทั่วไป ระดับปริญญาตรี

มติ คณะกรรมการฯ พิจารณาแล้ว มีมติ ดังนี้

๑. เห็นชอบ หลักการ กรณียุคคลภายนอกมหาวิทยาลัย (คนไทยหรือคนต่างชาติ) ลงทะเบียนเรียนรายวิชาในหมวดศึกษาทั่วไป ให้ชำระค่าบำรุงและค่าธรรมเนียม รายวิชาละ ๑,๕๐๐ บาท
๒. ให้กองบริการการศึกษา ปรับแก้ชื่อ (ร่าง) ระเบียบมหาวิทยาลัยบูรพา ให้ตรงตามวัตถุประสงค์ที่ใช้เรียกเก็บเงินค่าบำรุงและค่าธรรมเนียมการศึกษารายวิชาหมวดศึกษาทั่วไป ระดับปริญญาตรี สำหรับบุคคลภายนอก
๓. ให้กองบริการการศึกษา เพิ่มคำนิยาม “บุคคลภายนอก” ให้ชัดเจนตรงตามวัตถุประสงค์
๔. ให้กองบริการการศึกษา ตรวจสอบคำนิยาม “รายวิชาหมวดศึกษาทั่วไป” หรือ “รายวิชาในหมวดศึกษาทั่วไป” ให้สอดคล้องกันทั้ง (ร่าง) ระเบียบมหาวิทยาลัยบูรพา
๕. หากกองบริการการศึกษา ดำเนินการตามมติคณะกรรมการฯ ข้อ ๑. ถึง ข้อ ๔. เรียบร้อยแล้ว ให้นำส่งให้คณะอนุกรรมการบริหารการเงินและทรัพย์สินของมหาวิทยาลัยพิจารณาอีกครั้งหนึ่ง หากคณะอนุกรรมการบริหารการเงินและทรัพย์สินของมหาวิทยาลัยเห็นว่า (ร่าง) ระเบียบมหาวิทยาลัยบูรพา ว่าด้วยการเก็บเงินค่าบำรุงและค่าธรรมเนียมการศึกษารายวิชาหมวดศึกษาทั่วไป ระดับปริญญาตรี (เอกสารแนบตามภาคผนวก) เป็นไปตามมติข้อ ๒. ๓. และ ๔. คณะกรรมการฯ เห็นควรมีมติ เห็นชอบ



๔.๒ คณะสหเวชศาสตร์ ขอพิจารณา (ร่าง) ประกาศมหาวิทยาลัยบูรพา เรื่อง หลักเกณฑ์การจ่ายค่าตอบแทนผู้ให้บริการ นอกเวลาทำงานปกติ ศูนย์วิจัยและบริการวิชาการสหเวชศาสตร์ คณะสหเวชศาสตร์

เรื่องเดิม (ถ้ามี)	เรื่องใหม่	เหตุผล	อัตราเก่า	อัตราใหม่	คู่เทียบ
หลักเกณฑ์การจ่ายค่าตอบแทนนักกายภาพบำบัดนอกเวลาทำงานปกติ ศูนย์วิจัยและบริการวิชาการสหเวชศาสตร์ คณะสหเวชศาสตร์ มหาวิทยาลัยบูรพา เป็นการให้บริการกายภาพบำบัดนอกเวลาทำงานปกติของคลินิกกายภาพบำบัดนั้น ให้บริการเฉพาะรายที่มีการนัดหมายล่วงหน้า โดยนักกายภาพบำบัดที่ให้บริการอาจเป็นอาจารย์ หรือนักกายภาพบำบัด มหาวิทยาลัยบูรพาที่มีใบประกอบวิชาชีพกายภาพบำบัด โดยค่าตอบแทนนักกายภาพบำบัดนอกเวลาทำงานปกตินั้นคิดเป็นอัตราไม่เกินร้อยละ ๓๐ ของอัตราค่าบริการกายภาพบำบัดนอกเวลาทำงานปกติ	ขอปรับปรุงอัตราค่าตอบแทนนักกายภาพบำบัด นอกเวลาทำงานปกติ ศูนย์วิจัยและบริการวิชาการสหเวชศาสตร์ คณะสหเวชศาสตร์ มหาวิทยาลัยบูรพา <u>อ้างอิง</u> ๑. ประกาศ มหาวิทยาลัยบูรพา ที่ ๐๕๙๓/๒๕๖๒ เรื่อง หลักเกณฑ์การจ่ายค่าตอบแทนนักกายภาพบำบัด นอกเวลาทำงานปกติ ศูนย์วิจัยและบริการวิชาการสหเวชศาสตร์ คณะสหเวชศาสตร์ พ.ศ. ๒๕๖๒ ๒. ระเบียบ มหาวิทยาลัยบูรพา ว่าด้วยการบริการกายภาพบำบัดและอัตราค่าบริการศูนย์วิจัยและบริการวิชาการสหเวชศาสตร์ พ.ศ. ๒๕๖๒ <u>อ้างอิง มติที่ประชุมคณะกรรมการประจำส่วนงาน</u> ครั้งที่ ๒/๒๕๖๕ วันที่ ๑๗ มีนาคม พ.ศ. ๒๕๖๕ และครั้งที่พิเศษที่ ๓/๒๕๖๕ วันที่ ๓๑ มีนาคม พ.ศ. ๒๕๖๕	เพื่อส่งเสริม สนับสนุนให้ศูนย์วิจัยและบริการวิชาการสหเวชศาสตร์ มีรายรับนอกเวลาทำงานปกติเพิ่มมากขึ้น และรองรับจำนวนผู้รับบริการ การด้านกายภาพบำบัดนอกเวลาทำงานปกติที่มีจำนวนเพิ่มมากขึ้น อย่างไรก็ตามนักกายภาพบำบัดที่ให้บริการนอกเวลาทำงานปกติ ยังมีจำนวนไม่เพียงพอต่อผู้รับบริการ เนื่องจากขาดแรงจูงใจ ในการให้บริการด้านกายภาพบำบัดในช่วงเวลาดังกล่าว กอปรกับปัจจัยด้านค่าตอบแทนนักกายภาพบำบัดนอกเวลาทำงานปกติไม่เหมาะสมกับการปฏิบัติงาน ทำให้นักกายภาพบำบัด ไปรับงานนอกเวลาทำงานปกติในสถานบริการกายภาพบำบัดอื่น ๆ ที่ให้ค่าตอบแทนสูงกว่า ดังนั้น เพื่อให้การดำเนินงานด้านการบริการทางกายภาพบำบัดนอกเวลาทำงานปกติ สามารถรองรับความต้องการของผู้รับบริการที่เพิ่มขึ้น จึงขอปรับเพิ่มค่าตอบแทนนักกายภาพบำบัดนอกเวลาทำงานปกติ ทั้งนี้อัตราที่ปรับเพิ่มขึ้น ไม่ได้กระทบต่อผลประโยชน์ของการของศูนย์วิจัยและบริการวิชาการสหเวชศาสตร์ ซึ่งได้ทำการศึกษาวิเคราะห์ต้นทุนค่าบริการทางกายภาพบำบัดเป็นที่เรียบร้อยแล้ว	ร้อยละ ๓๐ ของอัตราเรียกเก็บค่าบริการกายภาพต่อครั้ง	ค่าตอบแทนผู้ให้บริการที่ปฏิบัติงานนอกเวลาทำงานปกติเป็นขั้นบันได - ในอัตราไม่เกินร้อยละ ๓๐ ของอัตราเรียกเก็บค่าบริการกายภาพบำบัดนอกเวลาทำงานปกติที่มียอดรวมค่าบริการต่อเดือน ตั้งแต่ ๑-๔๐,๐๐๐ บาท - ในอัตราไม่เกินร้อยละ ๕๐ ของอัตราเรียกเก็บค่าบริการกายภาพบำบัดนอกเวลาทำงานปกติที่มียอดรวมค่าบริการตั้งแต่ ๔๐,๐๐๑-๖๐,๐๐๐ บาท - ในอัตราไม่เกินร้อยละ ๗๐ ของอัตราเรียกเก็บค่าบริการกายภาพบำบัดนอกเวลาทำงานปกติที่มียอดรวมค่าบริการตั้งแต่ ๖๐,๐๐๑ บาทขึ้นไป	<u>อ้างอิง</u> อัตราค่าตอบแทนเปรียบเทียบค่าตอบแทนนักกายภาพบำบัดกับหน่วยงานภายนอกตามเอกสารแนบ

ผลการวิเคราะห์ของคณะกรรมการฯ

คณะกรรมการฯ ได้พิจารณา (ร่าง) ประกาศมหาวิทยาลัยบูรพา เรื่อง หลักเกณฑ์การจ่ายค่าตอบแทน นักกายภาพบำบัด นอกเวลาทำงานปกติ ศูนย์วิจัยและบริการวิชาการสหเวชศาสตร์ คณะสหเวชศาสตร์ โดยได้เชิญ ผู้ช่วยศาสตราจารย์นงนุช ล่วงพันธ์ รองคณบดีฝ่ายบริการวิชาการและกิจการพิเศษ สังกัดคณะสหเวชศาสตร์ เข้าร่วมประชุม เพื่อให้ข้อมูลดังกล่าว

คณะกรรมการฯ พิจารณาแล้ว มีมติ เห็นควร เห็นชอบ (ร่าง) ประกาศมหาวิทยาลัยบูรพา เรื่อง หลักเกณฑ์การจ่ายค่าตอบแทนนักกายภาพบำบัด นอกเวลาทำงานปกติ ศูนย์วิจัยและบริการวิชาการสหเวชศาสตร์ คณะสหเวชศาสตร์ หากคณะสหเวชศาสตร์ดำเนินการแก้ไข ดังนี้

๑. ให้ปรับข้อมูลในตารางสรุปสาระสำคัญ ในคอลัมน์คู่เทียบ ให้ใช้การอ้างอิงตารางคู่เทียบแนบท้ายแทนข้อมูลเดิม และนำการอ้างอิงถึงระเบียบมหาวิทยาลัยบูรพา ว่าด้วยการให้บริการทางวิชาการที่มีลักษณะประจำ พ.ศ. ๒๕๖๑ ออกจากคอลัมน์เรื่องเดิม (ถ้ามี) และคอลัมน์เรื่องใหม่

๒. ให้ปรับข้อมูลตารางการคำนวณต้นทุน เช่น ข้อมูลอ้างอิงจากกรมบัญชีกลาง ต้นทุนค่าน้ำประปา ค่าไฟฟ้า ค่าสถานที่ เป็นต้น

๓. ให้ปรับแก้ตารางคู่เทียบ โดยใส่ชื่อเต็มของคำอธิบายหัวตาราง

๔. ให้เพิ่มตารางข้อมูลสรุปรายรับ-รายจ่ายในส่วน of ค่าตอบแทนของนักกายภาพบำบัดของศูนย์วิจัยและบริการวิชาการสหเวชศาสตร์ คณะสหเวชศาสตร์ ย้อนหลัง ตั้งแต่ปี ๒๕๕๘ ถึงปัจจุบัน โดยแยกข้อมูลเป็นเวลาทำการปกติและนอกเวลาทำการปกติ

๕. ปรับแก้ (ร่าง) ประกาศฯ ดังนี้

๕.๑ ปรับแก้ ชื่อประกาศ

เดิม ประกาศมหาวิทยาลัยบูรพา ที่ /๒๕๖๕ เรื่อง หลักเกณฑ์การจ่ายค่าตอบแทนนักกายภาพบำบัด นอกเวลาทำงานปกติ ศูนย์วิจัยและบริการวิชาการสหเวชศาสตร์ คณะสหเวชศาสตร์ พ.ศ. ๒๕๖๕

เป็น ประกาศมหาวิทยาลัยบูรพา ที่ /๒๕๖๕ เรื่อง หลักเกณฑ์การจ่ายค่าตอบแทนผู้ให้บริการนักกายภาพบำบัด นอกเวลาทำงานปกติ ศูนย์วิจัยและบริการวิชาการสหเวชศาสตร์ คณะสหเวชศาสตร์ พ.ศ. ๒๕๖๕

๕.๒ ปรับแก้ ข้อ ๒

เดิม ข้อ ๒ ประกาศนี้ให้ใช้บังคับตั้งแต่วันที่ ๑ มิถุนายน พ.ศ. ๒๕๖๕ เป็นต้นไป

เป็น ข้อ ๒ ประกาศนี้ให้ใช้บังคับตั้งแต่วันที่ ~~๑ มิถุนายน พ.ศ. ๒๕๖๕~~ วันถัดจากวันประกาศ เป็นต้นไป

๕.๓ เพิ่ม คำนิยาม “ผู้ให้บริการ” หมายความว่า นักกายภาพบำบัด หรืออาจารย์กายภาพบำบัด ที่มีใบอนุญาตเป็นผู้ประกอบวิชาชีพกายภาพบำบัด

๕.๔ ปรับแก้ ข้อ ๕

เดิม ข้อ ๕ ให้จ่ายค่าตอบแทนผู้ให้บริการที่ปฏิบัติงานนอกเวลาทำงานปกติเป็นขั้นบันได ในอัตราไม่เกินร้อยละ ๓๐

ของอัตราเรียกเก็บค่าบริการกายภาพบำบัดนอกเวลาทำงานปกติที่มียอดรวมค่าบริการต่อเดือน ตั้งแต่ ๑ - ๔๐,๐๐๐ บาท ในอัตราไม่เกินร้อยละ ๕๐ ของอัตราเรียกเก็บค่าบริการกายภาพบำบัดนอกเวลาทำงานปกติที่มียอดรวมค่าบริการตั้งแต่ ๔๐,๐๐๑ - ๖๐,๐๐๐ บาท ในอัตราไม่เกินร้อยละ ๗๐ ของอัตราเรียกเก็บค่าบริการกายภาพบำบัดนอกเวลาทำงานปกติที่มียอดรวมค่าบริการตั้งแต่ ๖๐,๐๐๑ บาทขึ้นไป ตามระเบียบมหาวิทยาลัยบูรพา ว่าด้วยการบริการกายภาพบำบัดและอัตราค่าบริการ ศูนย์วิจัยและบริการวิชาการสหเวชศาสตร์ คณะสหเวชศาสตร์ พ.ศ. ๒๕๖๒

เป็น ข้อ ๕ ให้จ่ายค่าตอบแทนผู้ให้บริการที่ปฏิบัติงานนอกเวลาทำงานปกติเป็นขั้นบันได ดังนี้ ในอัตราไม่เกินร้อยละ ๓๐ ของอัตราเรียกเก็บค่าบริการกายภาพบำบัดนอกเวลาทำงานปกติที่มียอดรวมค่าบริการต่อเดือน ตั้งแต่ ๑ - ๔๐,๐๐๐ บาท ในอัตราไม่เกินร้อยละ ๕๐ ของอัตราเรียกเก็บค่าบริการกายภาพบำบัดนอกเวลาทำงานปกติที่มียอดรวมค่าบริการตั้งแต่ ๔๐,๐๐๑ - ๖๐,๐๐๐ บาท ในอัตราไม่เกินร้อยละ ๗๐ ของอัตราเรียกเก็บค่าบริการกายภาพบำบัดนอกเวลาทำงานปกติที่มียอดรวมค่าบริการตั้งแต่ ๖๐,๐๐๑ บาทขึ้นไป ตามระเบียบมหาวิทยาลัยบูรพา ว่าด้วยการบริการกายภาพบำบัดและอัตราค่าบริการ ศูนย์วิจัยและบริการวิชาการสหเวชศาสตร์ คณะสหเวชศาสตร์ พ.ศ. ๒๕๖๒

๕.๕ ปรับแก้หัวตารางในคอลัมน์ เป็น

<p>ยอดรวมรายรับค่าบริการกายภาพบำบัด นอกเวลาทำงานปกติสะสมต่อเดือนของศูนย์วิจัย และบริการวิชาการสหเวชศาสตร์ คณะสหเวชศาสตร์ (บาท)</p>	<p>อัตราการจ่ายค่าตอบแทนผู้ให้บริการ นอกเวลาทำงานปกติ (ร้อยละของค่าบริการต่อเดือน)</p>
--	--

รวมทั้งให้ปรับตัวเลขอัตราโดยเพิ่มคำว่า “ไม่เกิน” ในคอลัมน์อัตราการจ่ายค่าตอบแทนผู้ให้บริการนอกเวลาทำงานปกติ (ร้อยละของค่าบริการต่อเดือน)

๕.๖ ปรับแก้ ข้อ ๗

เดิม ข้อ ๗ ให้คณบดีคณะสหเวชศาสตร์รักษาการให้เป็นไปตามระเบียบนี้

เป็น ข้อ ๗ ให้คณบดีคณะสหเวชศาสตร์รักษาการให้เป็นไปตามระเบียบประกาศนี้

ประเด็นเสนอ เพื่อพิจารณา (ร่าง) ประกาศมหาวิทยาลัยบูรพา เรื่อง หลักเกณฑ์การจ่ายค่าตอบแทนผู้ให้บริการนอกเวลาทำงานปกติ ศูนย์วิจัยและบริการวิชาการสหเวชศาสตร์ คณะสหเวชศาสตร์

มติ คณะกรรมการฯ พิจารณาแล้ว มีมติ ดังนี้

๑. เห็นชอบ (ร่าง) ประกาศมหาวิทยาลัยบูรพา เรื่อง หลักเกณฑ์การจ่ายค่าตอบแทนผู้ให้บริการนอกเวลาทำงานปกติ ศูนย์วิจัยและบริการวิชาการสหเวชศาสตร์ คณะสหเวชศาสตร์ (เอกสารแนบตามภาคผนวก)

๒. ให้คณะสหเวชศาสตร์ รายงานรายรับ-รายจ่าย หลังจากประกาศนี้มีผลบังคับใช้ ๖ เดือน

๓. ให้คณะสหเวชศาสตร์ รายงานผลงานวิจัยเทียบกับเป้าหมายในระยะเวลา ๑ ปี



๔.๓ บัณฑิตวิทยาลัย ขอพิจารณาการยกเว้นค่าบำรุงกรณีบุคคลภายนอกมหาวิทยาลัยมาเรียน ในหลักสูตรเหมาะจ่ายให้แก่ผู้ลงทะเบียนเรียนข้ามสถาบัน ทั้งคนไทยและคนต่างชาติ ตามบันทึกความเข้าใจการ ลงทะเบียนเรียนข้ามสถาบันระหว่างสถาบันสมาชิกของที่ประชุมคณะผู้บริหารบัณฑิตศึกษามหาวิทยาลัยของรัฐและ มหาวิทยาลัยในกำกับของรัฐ (ทคปร.) โดยให้มีผลตามบันทึกความเข้าใจฯ ตั้งแต่วันที่ ๑๓ มกราคม พ.ศ. ๒๕๖๕ ถึง วันที่ ๑๒ มกราคม พ.ศ. ๒๕๗๐

ตามที่ บัณฑิตวิทยาลัย ได้ขอพิจารณาการยกเว้นค่าบำรุงกรณีบุคคลภายนอกมหาวิทยาลัย มาเรียนในหลักสูตรเหมาะจ่ายให้แก่ผู้ลงทะเบียนเรียนข้ามสถาบัน ทั้งคนไทยและคนต่างชาติ ตามบันทึกความเข้าใจ การลงทะเบียนเรียนข้ามสถาบันระหว่างสถาบันสมาชิกของที่ประชุมคณะผู้บริหารบัณฑิตศึกษามหาวิทยาลัยของรัฐ และมหาวิทยาลัยในกำกับของรัฐ (ทคปร.) โดยให้มีผลตามบันทึกความเข้าใจฯ ตั้งแต่วันที่ ๑๓ มกราคม พ.ศ. ๒๕๖๕ ถึงวันที่ ๑๒ มกราคม พ.ศ. ๒๕๗๐ ในการประชุมคณะอนุกรรมการบริหารการเงินและทรัพย์สินของมหาวิทยาลัย ครั้งที่ ๘/๒๕๖๕ เมื่อวันที่ ๑ มีนาคม พ.ศ. ๒๕๖๕ นั้น คณะอนุกรรมการฯ มีมติ ดังนี้

๑. เห็นควร ให้บัณฑิตวิทยาลัย ปรับปรุงข้อมูลในการนำเสนอเป็นสองส่วน ได้แก่ ส่วนที่จะขอ ยกเว้น กับส่วนที่จะเรียกเก็บ จากนิสิตข้ามสถาบัน

๒. เห็นควร ให้บัณฑิตวิทยาลัย เพิ่มข้อมูลที่ได้ดำเนินการไปแล้ว ตามข้อตกลงระหว่างสถาบัน สำหรับข้อ ๗ ในบันทึกความเข้าใจการลงทะเบียนเรียนข้ามสถาบันระหว่างสถาบันสมาชิกของที่ประชุมคณะผู้บริหาร บัณฑิตศึกษามหาวิทยาลัยของรัฐและมหาวิทยาลัยในกำกับของรัฐ (ทคปร.) ความว่า “อัตราค่าธรรมเนียมการศึกษาของ นิสิต/นักศึกษาที่ได้รับอนุมัติให้ลงทะเบียนเรียนข้ามสถาบันตามความร่วมมือภายใต้บันทึกความเข้าใจฉบับนี้ ให้เป็นไป ตามที่สถาบันที่นิสิต/นักศึกษาไปลงทะเบียนเรียนเป็นผู้กำหนด

๓. เห็นควร ให้บัณฑิตวิทยาลัย ชี้แจงเพิ่มเติมเหตุผลในการขอยกเว้น รวมถึงการพยากรณ์ ข้อมูลจำนวนนิสิตที่จะเกิดการเรียนข้ามสถาบัน ที่มหาวิทยาลัยจะได้รับประโยชน์

ในการนี้ บัณฑิตวิทยาลัย ขอจัดส่งข้อมูลเพิ่มเติมตามมติที่ประชุมดังกล่าว ดังนี้

๑. ขอยกเว้นค่าบำรุงและค่าธรรมเนียม ข้อ ๑๒ และข้อ ๑๓ ตามระเบียบมหาวิทยาลัยบูรพา ว่าด้วยการเก็บเงินค่าบำรุงและค่าธรรมเนียมการศึกษาระดับบัณฑิตศึกษา พ.ศ. ๒๕๕๗

ทั้งนี้ ในข้อ ๑๒.๑ และ ข้อ ๑๓.๑ กำหนดให้ขอยกเว้นเฉพาะรายวิชาบรรยาย สำหรับ ค่าหน่วยกิตรายวิชาปฏิบัติการหรือรายวิชาศึกษาดูงาน ให้เป็นดุลยพินิจของมหาวิทยาลัย

ระยะเวลาในการขอยกเว้นค่าบำรุงและค่าธรรมเนียม คือ ๓ ปีการศึกษา ตั้งแต่ปีการศึกษา ๒๕๖๕ ถึงปีการศึกษา ๒๕๖๗ (เอกสารแนบ ๑)

๒. ข้อความ “อัตราค่าธรรมเนียมการศึกษาของนิสิต/นักศึกษาที่ได้รับอนุมัติให้ลงทะเบียนเรียน ข้ามสถาบันตามความร่วมมือภายใต้บันทึกความเข้าใจฉบับนี้ ให้เป็นไปตามที่สถาบันที่นิสิต/นักศึกษาไปลงทะเบียนเรียน เป็นผู้กำหนด” ได้มีระบุแล้วในข้อ ๗ ของบันทึกความเข้าใจ การลงทะเบียนเรียนข้ามสถาบันระหว่างสถาบันสมาชิกของ ที่ประชุมคณะผู้บริหารบัณฑิตศึกษามหาวิทยาลัยของรัฐและมหาวิทยาลัยในกำกับของรัฐ (ทคปร.) (เอกสารแนบ ๒)

๓. เหตุผลในการขอยกเว้น จำนวนนิสิตที่คาดว่าจะลงทะเบียนเรียน และประโยชน์ ที่มหาวิทยาลัยบูรพาจะได้รับ ดังนี้

๓.๑ เหตุผลที่ขอยกเว้น ดังการแถลงข่าวของปลัดกระทรวง อว. ดังนี้

“ศ.ดร.นพ.สิริฤกษ์ ทรงศิวิไล ปลัดกระทรวงการอุดมศึกษา วิทยาศาสตร์ วิจัยและนวัตกรรม (อว.) เปิดเผยหลังเป็นประธานลงนามบันทึกความเข้าใจการลงทะเบียนเรียนข้ามสถาบันระหว่างสถาบันสมาชิก ของที่ประชุมคณะผู้บริหารบัณฑิตศึกษามหาวิทยาลัยของรัฐและมหาวิทยาลัยในกำกับของรัฐ (ทคปร.) มีอธิการบดี มหาวิทยาลัยของรัฐ และมหาวิทยาลัยในกำกับของรัฐ ๒๕ สถาบันเข้าร่วมว่า การลงนามครั้งนี้ถือเป็นประวัติศาสตร์ ครั้งสำคัญของระบบการอุดมศึกษาไทย ที่เกิดขึ้นโดยความเห็นชอบของอธิการบดีทั้ง ๒๕ สถาบัน เรื่องนี้เป็นเรื่องยากมาก แต่วันนี้เราสามารถทำให้เกิดขึ้นจริงได้ ถือเป็นน่านโยบายของ อว.ในด้านระบบคลังหน่วยกิตและการใช้ทรัพยากร ร่วมกันมาสู่การปฏิบัติอย่างเป็นรูปธรรม ซึ่งจะประโยชน์อย่างมากต่อนักศึกษาที่ควรได้รับสิ่งที่ดีที่สุด ให้พวกเขา

มีโอกาสแสวงหาความรู้ตามรายวิชาที่ตนสนใจและได้รับประสบการณ์ที่หลากหลายจากมหาวิทยาลัยที่ต่างก็มีของดี และความเป็นเลิศที่แตกต่างกัน ขณะที่มีมหาวิทยาลัยยังได้รับประโยชน์จากการบูรณาการเชื่อมโยงข้อมูลและองค์ความรู้ ระหว่างมหาวิทยาลัย เป็นการสนธิกำลังให้เกิดการใช้ทรัพยากรร่วมกันอย่างมีประสิทธิภาพ” (เอกสารแนบ ๓)

๓.๒ เพื่อส่งเสริมและสร้างเครือข่ายให้แก่นิสิต/นักศึกษาของสถาบันสมาชิกของที่ประชุม คณะผู้บริหารบัณฑิตศึกษามหาวิทยาลัยของรัฐและมหาวิทยาลัยในกำกับของรัฐ (ทคปร.) ลงทะเบียนข้ามสถาบัน

๓.๓ นิสิตมหาวิทยาลัยบูรพาสามารถลงทะเบียนเรียนรายวิชาข้ามสถาบันเพื่อเพิ่มพูนทักษะ ความรู้ และประสบการณ์ จากมหาวิทยาลัย/สถาบันการศึกษา จำนวน ๒๕ สถาบัน

๓.๔ เพื่อเป็นการประชาสัมพันธ์รายวิชาของหลักสูตรระดับบัณฑิตศึกษามหาวิทยาลัย บูรพาให้เป็นที่รู้จักแก่นิสิต/นักศึกษาจากภายนอกมหาวิทยาลัย

๓.๕ ประมาณการจำนวนนิสิตที่คาดว่าจะลงทะเบียนเรียน ประมาณการโดยรวมทุกสาขาวิชา ไม่เกิน ๑๐๐ คนต่อปีการศึกษา

ทั้งนี้ บัณฑิตวิทยาลัยได้ส่งหนังสือที่ ทคปร.มม.ว.๒๑/๒๕๖๕ ลงวันที่ ๒ เมษายน พ.ศ. ๒๕๖๕ เรื่อง ขอความอนุเคราะห์สนับสนุนโครงการลงทะเบียนเรียนรายวิชาข้ามสถาบันโดยไม่มีค่าใช้จ่าย จากประธานที่ประชุม คณะผู้บริหารบัณฑิตศึกษามหาวิทยาลัยของรัฐและมหาวิทยาลัยในกำกับของรัฐ (ทคปร.) เพื่อประกอบการพิจารณา เพิ่มเติม (เอกสารแนบ ๔) พร้อมมติคณะอนุกรรมการบริหารการเงินและทรัพย์สินของมหาวิทยาลัย ครั้งที่ ๘/๒๕๖๕ (เอกสารแนบ ๕)

ผลการวิเคราะห์ของคณะอนุกรรมการฯ

คณะอนุกรรมการฯ พิจารณาแล้ว มีมติ เห็นควร เห็นชอบ การขอยกเว้นค่าบำรุงและค่าธรรมเนียม ข้อ ๑๒ และข้อ ๑๓ ตามระเบียบมหาวิทยาลัยบูรพา ว่าด้วยการเก็บเงินค่าบำรุงและค่าธรรมเนียมการศึกษาระดับบัณฑิตศึกษา พ.ศ. ๒๕๕๗ ทั้งนี้ ในข้อ ๑๒.๑ และ ข้อ ๑๓.๑ ค่าหน่วยกิต ให้ยกเว้นเฉพาะรายวิชาบรรยาย สำหรับค่าหน่วยกิตรายวิชา ปฏิบัติการหรือรายวิชาศึกษาดูงาน ให้เป็นดุลยพินิจของมหาวิทยาลัย ระยะเวลาในการขอยกเว้นค่าบำรุงและค่าธรรมเนียม คือ ๓ ปีการศึกษา ตั้งแต่ปีการศึกษา ๒๕๖๕ ถึงปีการศึกษา ๒๕๖๗

ประเด็นเสนอ เพื่อพิจารณาให้ความเห็นชอบการยกเว้นค่าบำรุงกรณีบุคคลภายนอกมหาวิทยาลัยมาเรียนในหลักสูตร เหม่าจ่ายให้แก่ผู้ลงทะเบียนเรียนข้ามสถาบัน ทั้งคนไทยและคนต่างชาติ ตามบันทึกความเข้าใจการลงทะเบียนเรียนข้าม สถาบันระหว่างสถาบันสมาชิกของที่ประชุมคณะผู้บริหารบัณฑิตศึกษามหาวิทยาลัยของรัฐและมหาวิทยาลัยในกำกับของรัฐ (ทคปร.) โดยให้มีผลตามบันทึกความเข้าใจ ตั้งแต่วันที่ ๑๓ มกราคม พ.ศ. ๒๕๖๕ ถึงวันที่ ๑๒ มกราคม พ.ศ. ๒๕๗๐

มติ คณะกรรมการฯ พิจารณาแล้ว มีมติ ดังนี้

๑. เห็นชอบ การขอยกเว้นค่าบำรุงและค่าธรรมเนียม ข้อ ๑๒ และข้อ ๑๓ ตามระเบียบมหาวิทยาลัยบูรพา ว่าด้วยการเก็บเงินค่าบำรุงและค่าธรรมเนียมการศึกษาระดับบัณฑิตศึกษา พ.ศ. ๒๕๕๗ ทั้งนี้ ในข้อ ๑๒.๑ และ ข้อ ๑๓.๑ ค่าหน่วยกิต ให้ยกเว้นเฉพาะรายวิชาบรรยาย สำหรับค่าหน่วยกิตรายวิชาปฏิบัติการหรือรายวิชาศึกษาดูงาน ให้เป็นดุลยพินิจของมหาวิทยาลัย ระยะเวลาในการขอยกเว้นค่าบำรุงและค่าธรรมเนียม คือ ๓ ปีการศึกษา ตั้งแต่ปีการศึกษา ๒๕๖๕ ถึงปีการศึกษา ๒๕๖๗

๒. รับรองมติในที่ประชุม เพื่อเสนอสภามหาวิทยาลัยบูรพา



๔.๔ คณะพยาบาลศาสตร์ ขอเสนอพิจารณาอนุมัติยกเว้นค่าบำรุงและค่าธรรมเนียมการศึกษา
กลุ่มนักเรียนศิษย์เก่าโรงเรียนตำรวจตระเวนชายแดน หรือบุตรธิดา ข้าราชการตำรวจตระเวนชายแดน
(ทุนโควตารับตรง)

เรื่องใหม่	เหตุผล
<p>ด้วยคณะพยาบาลศาสตร์ มีความประสงค์ขอความ อนุเคราะห์ยกเว้นค่าบำรุงและค่าธรรมเนียมการศึกษา แบบเหมาจ่าย ระดับปริญญาตรี คณะพยาบาลศาสตร์ หลักสูตรพยาบาลศาสตรบัณฑิต กลุ่มนักเรียนศิษย์เก่า โรงเรียนตำรวจตระเวนชายแดน หรือบุตรธิดา ข้าราชการตำรวจตระเวนชายแดน (ทุนโควตารับตรง) ปีการศึกษา ๒๕๖๔ จำนวน ๒ ทุน ได้แก่ นายสิทธิ แข่งทรัพย์ (รหัสนิสิต ๖๔๐๑๐๐๙๔) นางสาวพรชนก ศิริ (รหัสนิสิต ๖๔๐๑๐๐๙๓) มีผลตั้งแต่ปีการศึกษา ๒๕๖๔ เป็นต้นไปจนจบหลักสูตรการศึกษา</p> <p>สำหรับในปีการศึกษา ๒๕๖๔ มีนิสิตที่ได้ชำระเงิน ค่าบำรุงและค่าธรรมเนียมการศึกษาไว้แล้ว ขออนุมัติ เบิกค่าบำรุงและค่าธรรมเนียมการศึกษาคืนให้แก่ นิสิต จำนวน ๑ ราย คือ นายสิทธิ แข่งทรัพย์ (รหัสนิสิต ๖๔๐๑๐๐๙๔) เป็นเงิน ๒๘,๐๐๐ บาท (สองหมื่นแปด พันบาทถ้วน)</p> <p>อ้างอิง</p> <ul style="list-style-type: none"> - ระเบียบมหาวิทยาลัยบูรพา ว่าด้วยการเก็บเงิน ค่าบำรุงและค่าธรรมเนียมการศึกษาแบบเหมาจ่าย ระดับปริญญาตรี คณะพยาบาลศาสตร์ พ.ศ. ๒๕๖๓ - ประกาศมหาวิทยาลัยบูรพา ที่ ๐๔๐๖/๒๕๖๔ เรื่อง ประกาศรายชื่อผู้มีสิทธิ์เข้าศึกษา โครงการผลิต พยาบาลเพื่อพัฒนาสุขภาพประชาชนในจังหวัด ชายแดนตามรอยสมเด็จพระเจ้า คณะพยาบาลศาสตร์ มหาวิทยาลัยบูรพา ประจำปีการศึกษา ๒๕๖๔ <p>อ้างอิง มติที่ประชุมคณะกรรมการประจำส่วนงาน เห็นชอบจากคณะกรรมการประจำคณะฯ ในการ ประชุมครั้งที่ ๑/๒๕๖๕ วันอังคารที่ ๒๒ กุมภาพันธ์ พ.ศ. ๒๕๖๕ เรียบร้อยแล้ว</p>	<p>๑. เหตุผลของการยกเว้นค่าบำรุงและค่าธรรมเนียมการศึกษา กลุ่มนักเรียน ศิษย์เก่าโรงเรียนตำรวจตระเวนชายแดน</p> <p>เนื่องจากมูลนิธิรางวัลสมเด็จพระศรีนครินทร์ราชบรมราชชนนี ในพระราชูปถัมภ์ ได้จัดตั้งขึ้นในวโรกาส ๑๐๐ ปี แห่งการเสด็จพระราชสมภพสมเด็จพระศรีนคริน ทรราชบรมราชชนนี เพื่อเผยแพร่พระเกียรติคุณแห่งสมเด็จพระศรีนครินทรราชบรม ราชชนนี และสมเด็จพระกนิษฐาธิราชเจ้า กรมสมเด็จพระเทพรัตนราชสุดาฯ สยามบรมราชกุมารี ทรงรับเป็นองค์ประธานมูลนิธิรางวัลสมเด็จพระศรีนคริน ทรราชบรมราชชนนี ในพระบรมราชูปถัมภ์ และมีพระราชปรารภเกี่ยวกับสุขภาพ ประชาชนในจังหวัดชายแดนว่า ยังขาดโอกาสการได้รับบริการสุขภาพการ พยาบาลและการผดุงครรภ์ และทรงต้องการให้คนไทยในพื้นที่ชายแดน ได้มี โอกาสเข้าศึกษาทางด้านสุขภาพให้มากขึ้น เมื่อสำเร็จการศึกษาแล้วจะได้ กลับไปปฏิบัติงานในพื้นที่จังหวัดชายแดนต่อไป จากพระราชปรารภของสมเด็จพระ กนิษฐาธิราชเจ้า กรมสมเด็จพระเทพรัตนราชสุดาฯ สยามบรมราชกุมารี ดังกล่าว สภาการพยาบาล จึงได้ขอความอนุเคราะห์มหาวิทยาลัยบูรพา ให้การ สนับสนุนทุนการศึกษาโควตารับตรงให้กับกลุ่มนักเรียน ศิษย์เก่าโรงเรียนตำรวจ ตระเวนชายแดน หรือบุตร ธิดา ข้าราชการตำรวจตระเวนชายแดน ได้มีโอกาส เข้ารับการศึกษาในหลักสูตรพยาบาลศาสตรบัณฑิต โดยตามเงื่อนไขการให้ ทุนการศึกษานี้เป็นการให้ทุนการศึกษาตลอดหลักสูตร รวมทั้งการดำเนินการ จัดสรรทุนการศึกษาเป็นไปตามข้อตกลงร่วมกันระหว่างคณะพยาบาลศาสตร์ มหาวิทยาลัยบูรพา และสภาการพยาบาล เพื่อเป็นการถวายพระเกียรติ และ สนองตามแนวพระราชดำริ จึงมีมติขอยกเว้นค่าบำรุงและค่าธรรมเนียม การศึกษาแก่นิสิตกลุ่มนักเรียนศิษย์เก่าโรงเรียนตำรวจตระเวนชายแดนนี้</p> <p>๒. เหตุผลการมีผลบังคับใช้ย้อนหลัง และการระบุชื่อนิสิต</p> <p>๒.๑ กรณีเหตุผลของการบังคับใช้ย้อนหลัง เนื่องจากคณะ ยึดมติ คณะกรรมการปฏิบัติหน้าที่แทนสภามหาวิทยาลัยบูรพา ในการประชุม ครั้งที่ ๑/๒๕๖๓ วันที่ ๓๐ มกราคม พ.ศ. ๒๕๖๓ ซึ่งได้มีมติ อนุมัติยกเว้น ค่าบำรุงและค่าธรรมเนียมการศึกษา กลุ่มนักเรียนศิษย์เก่าโรงเรียนตำรวจ ตระเวนชายแดนหรือบุตรธิดา ข้าราชการตำรวจตระเวนชายแดน (ทุนโควตา รับตรง) แต่ต่อมาคณะฯ ได้รับแจ้งจากกองทะเบียนและสถิติ นิสิตว่า ไม่สามารถ ยกเว้นค่าบำรุงและค่าธรรมเนียมการศึกษา กลุ่มนักเรียนศิษย์เก่าโรงเรียนตำรวจ ตระเวนชายแดนหรือบุตรธิดา ข้าราชการตำรวจตระเวนชายแดน (ทุนโควตา รับตรง) ในปีการศึกษา ๒๕๖๔ จำนวน ๒ ราย ได้แก่ ๑) นายสิทธิ แข่งทรัพย์ (รหัสนิสิต ๖๔๐๑๐๐๙๔) และ ๒) นางสาวพรชนก ศิริ (รหัสนิสิต ๖๔๐๑๐๐๙๓) เนื่องจากตามมติคณะกรรมการบริหารการเงินและทรัพย์สิน ในการประชุมครั้งที่ ๑๐/๒๕๖๒ มีมติ เห็นชอบยกเว้นค่าบำรุงและค่าธรรมเนียม การศึกษานิสิต จำนวน ๒ ราย ได้แก่</p> <ol style="list-style-type: none"> ๑) นางสาววิริยา ลาดเหลือ ๒) นางสาวศิรินาถ ราชพลแสน <p>ซึ่งเป็นนิสิตในโครงการผลิตพยาบาลเพื่อพัฒนาสุขภาพประชาชนในจังหวัด ชายแดนตามรอยสมเด็จพระเจ้า โดยเริ่มมีผลตั้งแต่ภาคฤดูร้อน ปีการศึกษา ๒๕๖๑ ซึ่งตามมติคณะกรรมการบริหารการเงินและทรัพย์สินดังกล่าว มิได้ระบุชื่อนิสิต ในโครงการผลิตพยาบาลเพื่อพัฒนาสุขภาพประชาชนในจังหวัดชายแดนตาม รอยสมเด็จพระเจ้า ในปีการศึกษา ๒๕๖๔ จำนวน ๒ ราย ได้แก่</p>

เรื่องใหม่	เหตุผล
	<p>๑) นายสิทธิา แข่งทรัพย์ (รหัสนิสิต ๖๔๐๑๐๐๙๔) และ ๒) นางสาวพรชนก ศิริ (รหัสนิสิต ๖๔๐๑๐๐๙๓) จึงทำให้ไม่สามารถยกเว้นค่าบำรุงและค่าธรรมเนียมการศึกษาดังกล่าวได้ คณะฯ ได้ตระหนักถึงผลประโยชน์ของนิสิต จึงได้เร่งดำเนินการประสานงานเพื่อนำเรื่องเข้าที่ประชุมคณะกรรมการบริหารการเงินและทรัพย์สินต่อไป</p> <p>๒.๒ สำหรับกรณีการระบุนิสิตนั้น เนื่องจากสภาการพยาบาล ได้ดำเนินการรับสมัครและคัดเลือกผู้มีสิทธิ์สอบสัมภาษณ์เพื่อเข้าศึกษาในโครงการผลิตพยาบาลเพื่อพัฒนาสุขภาพประชาชนในจังหวัดชายแดนตามรอยสมเด็จพระเจ้าและส่งรายชื่อมาให้คณะพยาบาลศาสตร์ มหาวิทยาลัยบูรพา ดำเนินการสอบสัมภาษณ์และคัดเลือกเข้าศึกษา ซึ่งในปีการศึกษา ๒๕๖๔ สภาการพยาบาลส่งรายชื่อผู้มีสิทธิ์สอบสัมภาษณ์ จำนวน ๒ ราย ได้แก่ ๑) นายสิทธิา แข่งทรัพย์ และ ๒) นางสาวพรชนก ศิริ</p> <p>๓. ประกาศรับสมัครนิสิตที่ได้รับทุนโควตาโดยตรง</p> <p>ประกาศสภาการพยาบาล เรื่อง การรับสมัครนักศึกษาเข้าศึกษาในโครงการผลิตพยาบาลเพื่อพัฒนาสุขภาพประชาชนในจังหวัดชายแดนตามรอยสมเด็จพระเจ้าประจำปีการศึกษา ๒๕๖๔</p>

ผลการวิเคราะห์ของคณะกรรมการฯ

คณะกรรมการฯ ได้พิจารณา โดยได้เชิญ นางวราภรณ์ ทูปิยะ นักวิชาการเงินและบัญชีชำนาญการพิเศษ และนางสาวนันทิชา ชื่นนิยม นักวิชาการศึกษา เข้าร่วมประชุมเพื่อให้ข้อมูลดังกล่าว

คณะกรรมการฯ พิจารณาแล้ว มีข้อสังเกต ดังนี้

๑. กรณีการขอยกเว้นค่าบำรุงและค่าธรรมเนียมการศึกษา ดังกล่าวข้างต้นเคยเกิดเหตุการณ์ในลักษณะเดียวกัน ในปีการศึกษา ๒๕๖๐ ถึง ปีการศึกษา ๒๕๖๑ โดยให้เหตุผลว่า คณะกรรมการบริหารคณะพยาบาลศาสตร์ชุดปัจจุบันเพิ่งเข้าปฏิบัติหน้าที่เมื่อวันที่ ๑ ตุลาคม พ.ศ. ๒๕๖๑ ส่วนการตกลงให้ทุนเกิดขึ้นในคณะกรรมการบริหารคณะพยาบาลศาสตร์ชุดก่อน

๒. ตามเหตุผลที่คณะพยาบาลศาสตร์ ได้เสนอขอยกเว้นดังกล่าว แต่ในสาระสำคัญ ได้ระบุว่า เป็นการให้ทุนการศึกษาตลอดหลักสูตรรวมทั้งดำเนินการจัดสรรทุนการศึกษาเป็นไปตามข้อตกลงร่วมกับมูลนิธิรางวัลสมเด็จพระศรีนครินทราบรมราชชนนี ในพระราชูปถัมภ์ และสภาการพยาบาล เป็นข้อตกลงร่วมระหว่างคณะพยาบาลศาสตร์ มหาวิทยาลัยบูรพา กับสภาการพยาบาล ดังนั้นคณะพยาบาลศาสตร์ ควรเป็นผู้ให้ทุนการศึกษาแทนการขอยกเว้นค่าบำรุงและค่าธรรมเนียมการศึกษาจากมหาวิทยาลัย

๓. ไม่พบหลักฐานข้อตกลงความร่วมมือระหว่างคณะพยาบาลศาสตร์ มหาวิทยาลัยบูรพา กับสภาการพยาบาล และไม่พบหนังสือที่ สภ.พ.๐๑/๐๑/๒๐๕ ลงวันที่ ๗ เมษายน พ.ศ. ๒๕๖๔ เพื่อพัฒนาสุขภาพประชาชน ในจังหวัดชายแดนตามรอยสมเด็จพระเจ้า คณะพยาบาลศาสตร์ มหาวิทยาลัยบูรพา

คณะกรรมการฯ ได้พิจารณาแล้ว มีมติ ไม่เห็นชอบ การขอยกเว้นค่าบำรุงและค่าธรรมเนียมการศึกษา กลุ่มนักเรียนศิษย์เก่าโรงเรียนตำรวจตระเวนชายแดน หรือบุตรธิดา ข้าราชการตำรวจตระเวนชายแดน (ทุนโควตาโดยตรง) แต่เห็นควร ให้ใช้หลักการเดียวกันกับที่ประชุมคณะกรรมการบริหารการเงินและทรัพย์สินของมหาวิทยาลัย ครั้งที่ ๘/๒๕๖๔ เมื่อวันที่ ๒๓ พฤศจิกายน ๒๕๖๔ วาระที่ ๔.๕ คณะวิศวกรรมศาสตร์ ขอพิจารณาอนุมัติยกเว้นค่าบำรุงการศึกษาและค่าธรรมเนียมการศึกษาตามโครงการส่งเสริมนิสิตเรียนดีเข้าเรียนระดับปริญญาตรี คณะกรรมการฯ พิจารณาแล้ว มีมติ เห็นควรให้คณะวิศวกรรมศาสตร์ จัดสรรเป็นทุนการศึกษาให้กับนิสิต ตามแนวทางโครงการส่งเสริมนิสิตเรียนดีเข้าเรียนระดับปริญญาตรี คณะวิศวกรรมศาสตร์ ตามรูปแบบของทุนสนับสนุนค่าธรรมเนียมการศึกษา เพื่อเป็นการลดผลกระทบที่จะเกิดกับมหาวิทยาลัย และส่วนงานอื่นที่เกี่ยวข้อง แทนการขออนุมัติยกเว้นค่าบำรุงการศึกษาและค่าธรรมเนียมการศึกษา

ประเด็นเสนอ เพื่อพิจารณา ดังนี้

๑. การขออนุมัติยกเว้นค่าบำรุงและค่าธรรมเนียมการศึกษา กลุ่มนักเรียนศิษย์เก่าโรงเรียนตำรวจตระเวนชายแดน หรือบุตรธิดา ข้าราชการตำรวจตระเวนชายแดน (ทุนโควตาสำรอง) จำนวน ๒ ทุน ได้แก่ นายสิทธิา แข่งทรัพย์ (รหัสนิสิต ๖๔๐๑๐๐๙๔) นางสาวพรชนก ศิริ (รหัสนิสิต ๖๔๐๑๐๐๙๓) มีผลตั้งแต่วันที่การศึกษา ๒๕๖๔ เป็นต้นไปจนจบหลักสูตรการศึกษา

๒. สำหรับในปีการศึกษา ๒๕๖๔ มีนิสิตที่ได้ชำระเงินค่าบำรุงและค่าธรรมเนียมการศึกษาไว้แล้ว ขออนุมัติเบิกค่าบำรุงและค่าธรรมเนียมการศึกษาคืนให้แก่ นิสิต จำนวน ๑ ราย คือ นายสิทธิา แข่งทรัพย์ (รหัสนิสิต ๖๔๐๑๐๐๙๔) เป็นเงิน ๒๘,๐๐๐ บาท (สองหมื่นแปดพันบาทถ้วน)

มติ คณะกรรมการฯ พิจารณาแล้ว มีมติ ดังนี้

๑. ไม่เห็นชอบ การขออนุมัติยกเว้นค่าบำรุงและค่าธรรมเนียมการศึกษา กลุ่มนักเรียนศิษย์เก่าโรงเรียนตำรวจตระเวนชายแดน หรือบุตรธิดา ข้าราชการตำรวจตระเวนชายแดน (ทุนโควตาสำรอง) จำนวน ๒ ทุน ได้แก่ นายสิทธิา แข่งทรัพย์ (รหัสนิสิต ๖๔๐๑๐๐๙๔) นางสาวพรชนก ศิริ (รหัสนิสิต ๖๔๐๑๐๐๙๓) มีผลตั้งแต่วันที่การศึกษา ๒๕๖๔ เป็นต้นไปจนจบหลักสูตรการศึกษา

๒. ไม่เห็นชอบ สำหรับในปีการศึกษา ๒๕๖๔ มีนิสิตที่ได้ชำระเงินค่าบำรุงและค่าธรรมเนียมการศึกษาไว้แล้ว ขออนุมัติเบิกค่าบำรุงและค่าธรรมเนียมการศึกษาคืนให้แก่ นิสิต จำนวน ๑ ราย คือ นายสิทธิา แข่งทรัพย์ (รหัสนิสิต ๖๔๐๑๐๐๙๔) เป็นเงิน ๒๘,๐๐๐ บาท (สองหมื่นแปดพันบาทถ้วน)

๓. เห็นควร ให้ใช้หลักการเดียวกันกับที่ประชุมคณะอนุกรรมการบริหารการเงินและทรัพย์สินของมหาวิทยาลัย ครั้งที่ ๘/๒๕๖๔ เมื่อวันที่ ๒๓ พฤศจิกายน ๒๕๖๔ วาระที่ ๔.๕ คณะวิศวกรรมศาสตร์ ขอพิจารณาขออนุมัติยกเว้นค่าบำรุงการศึกษาและค่าธรรมเนียมการศึกษาตามโครงการส่งเสริม นิสิตเรียนดีเข้าเรียนระดับปริญญาตรี คณะอนุกรรมการฯ พิจารณาแล้ว มีมติ เห็นควรให้คณะวิศวกรรมศาสตร์ จัดสรรเป็นทุนการศึกษาให้กับ นิสิต ตามแนวทางโครงการส่งเสริม นิสิตเรียนดี เข้าเรียนระดับปริญญาตรี คณะวิศวกรรมศาสตร์ ตามรูปแบบของทุนสนับสนุนค่าธรรมเนียมการศึกษา เพื่อเป็นการลดผลกระทบที่จะเกิดกับมหาวิทยาลัย และส่วนงานอื่นที่เกี่ยวข้อง แทนการขออนุมัติยกเว้นค่าบำรุงการศึกษาและค่าธรรมเนียมการศึกษา

๔. ในกรณีที่คณะฯ หรือส่วนงานขออนุมัติยกเว้นค่าบำรุงและค่าธรรมเนียมการศึกษาในลักษณะทำนองเดียวกัน กับที่คณะพยาบาลศาสตร์ขอ ให้คณะอนุกรรมการบริหารการเงินและทรัพย์สินของมหาวิทยาลัย ให้คำแนะนำแก่คณะฯ และส่วนงานนั้น ๆ ไปดำเนินการตามที่คณะกรรมการฯ ได้มีมติไปตามข้อ ๓.

๔.๕ คณะวิศวกรรมศาสตร์ ขออนุมัติ การขอยกเว้นการเก็บเงินค่าบำรุงและค่าธรรมเนียมการศึกษา สำหรับนิสิตโครงการส่งเสริมและยกระดับคุณภาพบัณฑิตศึกษาเพื่อพัฒนาสู่ผู้ช่วยนักวิจัยที่ยั่งยืน สำหรับนิสิตที่เข้าศึกษาตั้งแต่ปีการศึกษา ๒๕๖๕ ถึง ปีการศึกษา ๒๕๖๘ โดยคณะวิศวกรรมศาสตร์ รับผิดชอบค่าใช้จ่ายที่ต้องจ่ายให้แก่มหาวิทยาลัยและส่วนงานอื่น

ด้วยคณะวิศวกรรมศาสตร์ มหาวิทยาลัยบูรพา เล็งเห็นถึงความสำคัญและความจำเป็น ถึงการพัฒนางานวิจัยในระดับสูงซึ่งต้องใช้นักวิจัยและผู้ช่วยวิจัยที่มีศักยภาพเพื่อให้สามารถสร้างองค์ความรู้และนวัตกรรมใหม่ รวมถึงการประยุกต์นำผลลัพธ์จากงานวิจัยด้านวิศวกรรมไปต่อยอดสู่ผลิตภัณฑ์ชุมชนและเชิงพาณิชย์ ซึ่งเป็นการดำเนินการตามพันธกิจที่ ๒ ของมหาวิทยาลัย “ดำเนินการพัฒนาคุณภาพงานวิจัย เพื่อสร้างและพัฒนาองค์ความรู้ในศาสตร์แขนงต่าง ๆ และดำเนินการให้บริการทางวิชาการและการถ่ายทอดองค์ความรู้ เพื่อการพัฒนาศักยภาพของหน่วยงานภาครัฐและภาคเอกชน ตลอดจนสังคมชุมชนให้สามารถรองรับต่อการเปลี่ยนแปลงและการพัฒนาทางด้านการเมือง เศรษฐกิจ และสังคมที่มีความเป็นพลวัตสูงได้อย่างมีประสิทธิภาพ” จึงเร่งเห็นถึงการส่งเสริมและยกระดับคุณภาพบัณฑิตศึกษาเพื่อพัฒนาสู่ผู้ช่วยนักวิจัยที่ยั่งยืน โดยเป็นการเพิ่มจำนวนผู้เข้ารับการศึกษาในระดับบัณฑิตศึกษาให้มีจำนวนมากขึ้นซึ่งจะทำให้สามารถพัฒนาผู้ช่วยนักวิจัยที่มีศักยภาพสูงเพื่อสนับสนุนการทำงานของอาจารย์ อาจารย์สามารถสร้างผลงานวิจัยและนวัตกรรมที่สามารถเผยแพร่ในระดับนานาชาติได้มากขึ้น ส่งผลต่อการยกระดับของมหาวิทยาลัยในการจัดอันดับคะแนน จึงได้เสนอโครงการส่งเสริมและยกระดับคุณภาพบัณฑิตศึกษาเพื่อพัฒนาสู่ผู้ช่วยนักวิจัยที่ยั่งยืน คณะวิศวกรรมศาสตร์ มหาวิทยาลัยบูรพา ต่อคณะกรรมการประจำคณะ ทั้งนี้ คณะวิศวกรรมศาสตร์ ได้ดำเนินการแจ้งเวียนคณะกรรมการประจำคณะ เพื่อพิจารณาโครงการดังกล่าว โดยมีเห็นชอบโครงการฯ ตามหนังสือที่ อว ๘๑๑๖.๑/๐๗๔ ลงวันที่ ๙ พฤษภาคม พ.ศ. ๒๕๖๕ มีมติเห็นชอบโครงการส่งเสริมและยกระดับคุณภาพบัณฑิตศึกษาเพื่อพัฒนาสู่ผู้ช่วยนักวิจัยที่ยั่งยืน จำนวน ๓ ประเด็น ดังนี้

๑. เห็นชอบ “โครงการส่งเสริมและยกระดับคุณภาพบัณฑิตศึกษาเพื่อพัฒนาสู่ผู้ช่วยนักวิจัยที่ยั่งยืน”

๒. เห็นชอบ การขอยกเว้นการเก็บเงินค่าบำรุงและค่าธรรมเนียมการศึกษา “โครงการส่งเสริมและยกระดับคุณภาพบัณฑิตศึกษาเพื่อพัฒนาสู่ผู้ช่วยนักวิจัยที่ยั่งยืน” สำหรับนิสิตที่เข้าศึกษาตั้งแต่ปีการศึกษา ๒๕๖๕ ถึง ปีการศึกษา ๒๕๖๘

๓. เห็นชอบ การสนับสนุนค่าธรรมเนียมต่าง ๆ ที่ต้องจ่ายให้มหาวิทยาลัยและส่วนงานที่เกี่ยวข้อง (ดังรายละเอียดในตารางที่ ๑ ของโครงการฯ)

เรื่องเดิม (ถ้ามี)	เรื่องใหม่	เหตุผล
<p>อ้างอิง</p> <p>๑. ระเบียบมหาวิทยาลัยบูรพา ว่าด้วยการเก็บเงินค่าบำรุงและค่าธรรมเนียมการศึกษา สำหรับนิสิตเต็มเวลา และนิสิตไม่เต็มเวลา ระดับบัณฑิตศึกษา คณะวิศวกรรมศาสตร์ พ.ศ. ๒๕๕๖</p> <p>๒. ระเบียบมหาวิทยาลัยบูรพาว่าด้วยการเก็บเงินค่าบำรุงและค่าธรรมเนียมการศึกษา ระดับบัณฑิตศึกษา พ.ศ. ๒๕๕๗</p>	<p>๑. ขออนุมัติยกเว้นการเก็บเงินค่าบำรุงและค่าธรรมเนียมการศึกษา สำหรับนิสิตโครงการส่งเสริมและยกระดับคุณภาพบัณฑิตศึกษาเพื่อพัฒนาสู่ผู้ช่วยนักวิจัยที่ยั่งยืน สำหรับนิสิตที่เข้าศึกษาตั้งแต่ปีการศึกษา ๒๕๖๕ ถึง ปีการศึกษา ๒๕๖๘ โดยเริ่มตั้งแต่ภาคเรียนที่ ๑ ปีการศึกษา ๒๕๖๕</p> <p>๒. ขออนุมัติระยะเวลาการขอยกเว้นฯ</p> <p>๒.๑ งดเว้นการเรียกเก็บ ๒ ปีการศึกษา สำหรับนิสิตเต็มเวลา ระดับปริญญาโท</p> <p>๒.๒ งดเว้นการเรียกเก็บ ๓ ปีการศึกษา สำหรับนิสิตเต็มเวลา ระดับปริญญาเอก</p> <p>๒.๓ งดเว้นการเรียกเก็บ ๔ ปีการศึกษา สำหรับนิสิตเต็มเวลา ระดับปริญญาโท - เอก</p> <p>ระยะเวลาการขอยกเว้นการเรียกเก็บค่าบำรุงและค่าธรรมเนียมการศึกษา เริ่มนับตั้งแต่ผู้สมัครเข้ารับการศึกษิตตามแผนการเรียน</p>	<p>๑. เพื่อสนับสนุนเฉพาะหลักสูตรระดับระดับบัณฑิตศึกษา สำหรับนิสิตเต็มเวลา ที่เน้นการดำเนินงานวิจัย โดยสนับสนุนในส่วนของค่าบำรุงและค่าธรรมเนียมการศึกษา สำหรับนิสิตเต็มเวลา ระดับบัณฑิตศึกษา นิสิตเหล่านี้จักต้องตั้งใจเล่าเรียน และพัฒนางานวิจัยของตนเองตามที่ได้รับมอบหมายจากอาจารย์ที่ปรึกษาวิทยานิพนธ์ นโยบายนี้ช่วยส่งเสริมให้คณะวิศวกรรมศาสตร์มีจำนวนบัณฑิตศึกษาและงานวิจัยที่มีคุณภาพสูงเพิ่มมากยิ่งขึ้น นอกจากนั้นยังเป็นการเพิ่มผลงานที่ตีพิมพ์หรือเผยแพร่ในฐานะข้อมูลระดับชาติและระดับนานาชาติได้</p> <p>๒. เพื่อเป็นการเพิ่มจำนวนผู้เข้ารับการศึกษาในระดับบัณฑิตศึกษาให้มีจำนวนมากขึ้นซึ่งจะทำให้สามารถพัฒนาผู้ช่วยนักวิจัยที่มีศักยภาพสูงเพิ่มมากยิ่งขึ้น</p>

	<p>๓. คณะวิศวกรรมศาสตร์ รับผิดชอบค่าใช้จ่ายที่ต้องจ่ายให้แก่มหาวิทยาลัยและส่วนงานอื่น ดังรายละเอียดในตารางที่ ๑ ของโครงการฯ</p> <p>อ้างอิง มติที่ประชุมคณะกรรมการประจำคณะวิศวกรรมศาสตร์ มหาวิทยาลัยบูรพา ตามบันทึกข้อความที่ อว ๘๑๖.๑/๐๗๔ ลงวันที่ ๙ พฤษภาคม พ.ศ. ๒๕๖๕</p>	<p>๓. เพื่อสนับสนุนการทำงานของอาจารย์ ให้อาจารย์สามารถสร้างผลงานวิจัยและนวัตกรรมที่สามารถเผยแพร่ในระดับนานาชาติได้มากขึ้น ส่งผลต่อการยกระดับของมหาวิทยาลัยในการจัดอันดับคะแนน</p>
--	---	---

ผลการวิเคราะห์ของคณะอนุกรรมการฯ

คณะอนุกรรมการฯ ได้พิจารณา โดยได้เชิญ ผู้ช่วยศาสตราจารย์เพชรรัตน์ ลิ้มสุปรีyaratน์ รองคณบดีฝ่ายวิจัย บริการวิชาการและนวัตกรรม คณะวิศวกรรมศาสตร์ เข้าร่วมประชุมเพื่อให้ข้อมูลดังกล่าว

คณะอนุกรรมการฯ พิจารณาแล้ว มีมติ ดังนี้

๑. ให้คณะวิศวกรรมศาสตร์ตัดข้อความในชื่อวาระ เนื้อหาสาระ และในประเด็นเสนอ ที่ระบุว่า “ในส่วนของคณะวิศวกรรมศาสตร์” ออก เนื่องจากเป็นการขอยกเว้นค่าบำรุงและค่าธรรมเนียมการศึกษาทั้งหมด ไม่ใช่เฉพาะในส่วนของคณะวิศวกรรมศาสตร์

๒. ให้คณะวิศวกรรมศาสตร์ ปรับแก้ประเด็นเสนอ ข้อ ๑ เพื่อให้เป็นไปตามเจตนารมณ์ของคณะวิศวกรรมศาสตร์เดิม ขออนุมัติยกเว้นการเก็บเงินค่าบำรุงและค่าธรรมเนียมการศึกษา สำหรับนิสิตโครงการส่งเสริมและยกระดับคุณภาพบัณฑิตศึกษาเพื่อพัฒนาสู่ผู้ช่วยนักวิจัยที่ยั่งยืน ในส่วนของคณะวิศวกรรมศาสตร์ ตั้งแต่ปีงบประมาณ ๒๕๖๕ ถึง ๒๕๖๘ โดยเริ่มตั้งแต่ภาคเรียนที่ ๑ ปีการศึกษา ๒๕๖๕

เป็น ขออนุมัติยกเว้นการเก็บเงินค่าบำรุงและค่าธรรมเนียมการศึกษา สำหรับนิสิตโครงการส่งเสริมและยกระดับคุณภาพบัณฑิตศึกษาเพื่อพัฒนาสู่ผู้ช่วยนักวิจัยที่ยั่งยืน ในส่วนของคณะวิศวกรรมศาสตร์ สำหรับนิสิตที่เข้าศึกษาตั้งแต่ปีการศึกษา ๒๕๖๕ ถึง ปีการศึกษา ๒๕๖๘ ตั้งแต่ปีงบประมาณ ๒๕๖๕ ถึง ๒๕๖๘ โดยเริ่มตั้งแต่ภาคเรียนที่ ๑ ปีการศึกษา ๒๕๖๕

๓. ให้คณะวิศวกรรมศาสตร์ เพิ่มหมายเหตุใต้ ตารางที่ ๒ ระบุว่า เป็นงบประมาณโดยรวมสำหรับนิสิตปริญญาโท นิสิตปริญญาเอก นิสิตปริญญาโท-เอก โดยไม่ได้แยกกลุ่มนิสิตปริญญาโท-เอก เนื่องจากสถิติเดิม จำนวนผู้เข้าเรียนในกลุ่มปริญญาโท มีจำนวนไม่ถึง ๒๐ คน

๔. เห็นควร เห็นชอบ การขอยกเว้นการเก็บเงินค่าบำรุงและค่าธรรมเนียมการศึกษา สำหรับนิสิตโครงการส่งเสริมและยกระดับคุณภาพบัณฑิตศึกษาเพื่อพัฒนาสู่ผู้ช่วยนักวิจัยที่ยั่งยืน สำหรับนิสิตที่เข้าศึกษาตั้งแต่ปีการศึกษา ๒๕๖๕ ถึง ปีการศึกษา ๒๕๖๘

๕. เห็นควร เห็นชอบ ให้คณะวิศวกรรมศาสตร์รับผิดชอบค่าใช้จ่ายที่ต้องจ่ายให้แก่มหาวิทยาลัยและส่วนงานอื่น ดังรายละเอียดในตารางที่ ๑ ของโครงการฯ

ประเด็นเสนอ เพื่อพิจารณา ดังนี้

๑. ขออนุมัติยกเว้นการเก็บเงินค่าบำรุงและค่าธรรมเนียมการศึกษา สำหรับนิสิตโครงการส่งเสริมและยกระดับคุณภาพบัณฑิตศึกษาเพื่อพัฒนาสู่ผู้ช่วยนักวิจัยที่ยั่งยืน สำหรับนิสิตที่เข้าศึกษาตั้งแต่ปีการศึกษา ๒๕๖๕ ถึง ปีการศึกษา ๒๕๖๘ โดยเริ่มตั้งแต่ภาคเรียนที่ ๑ ปีการศึกษา ๒๕๖๕

๒. ขออนุมัติระยะเวลาการขอยกเว้น ฯ

๒.๑ งดเว้นการเรียกเก็บ ๒ ปีการศึกษาสำหรับนิสิตเต็มเวลา ระดับปริญญาโท

๒.๒ งดเว้นการเรียกเก็บ ๓ ปีการศึกษาสำหรับนิสิตเต็มเวลา ระดับปริญญาเอก

๒.๓ งดเว้นการเรียกเก็บ ๔ ปีการศึกษาสำหรับนิสิตเต็มเวลา ระดับปริญญาโท - เอก

ระยะเวลาการขอยกเว้นการเรียกเก็บค่าบำรุงและค่าธรรมเนียมการศึกษา เริ่มนับตั้งแต่ผู้สมัครเข้ารับการศึกษาตามแผนการเรียน

๓. คณะวิศวกรรมศาสตร์ รับผิดชอบค่าใช้จ่ายที่ต้องจ่ายให้แก่มหาวิทยาลัยและส่วนงานอื่น ดังรายละเอียดในตารางที่ ๑ ของโครงการฯ

มติ คณะกรรมการฯ พิจารณาแล้ว มีมติ ดังนี้

๑. เห็นชอบ การขอยกเว้นการเก็บเงินค่าบำรุงและค่าธรรมเนียมการศึกษา สำหรับนิสิตโครงการส่งเสริมและยกระดับคุณภาพบัณฑิตศึกษาเพื่อพัฒนาสู่ผู้ช่วยนักวิจัยที่ยั่งยืน สำหรับนิสิตที่เข้าศึกษาตั้งแต่ปีการศึกษา ๒๕๖๕ ถึงปีการศึกษา ๒๕๖๘ โดยเริ่มตั้งแต่ภาคเรียนที่ ๑ ปีการศึกษา ๒๕๖๕

๒. เห็นชอบ การขออนุมัติระยะเวลาการขอยกเว้น ฯ

๒.๑ งดเว้นการเรียกเก็บ ๒ ปีการศึกษาสำหรับนิสิตเต็มเวลา ระดับปริญญาโท

๒.๒ งดเว้นการเรียกเก็บ ๓ ปีการศึกษาสำหรับนิสิตเต็มเวลา ระดับปริญญาเอก

๒.๓ งดเว้นการเรียกเก็บ ๔ ปีการศึกษาสำหรับนิสิตเต็มเวลา ระดับปริญญาโท - เอก

ระยะเวลาการขอยกเว้นการเรียกเก็บค่าบำรุงและค่าธรรมเนียมการศึกษา เริ่มนับตั้งแต่ผู้สมัครเข้ารับการศึกษิตตามแผนการเรียน

จำนวนผู้ขอรับการสนับสนุนภายใต้โครงการส่งเสริมฯ

ปีงบประมาณ	จำนวนทุนที่จัดสรร (คน)		
	ปริญญาโท	ปริญญาเอก	รวม
๒๕๖๕	๒๐	๕	๒๕
๒๕๖๖	๒๐	๕	๒๕
๒๕๖๗	๒๐	๕	๒๕
๒๕๖๘	๒๐	๕	๒๕

๓. เห็นชอบ ให้คณะวิศวกรรมศาสตร์ รับผิดชอบค่าใช้จ่ายที่ต้องจ่ายให้แก่มหาวิทยาลัยและส่วนงานอื่นดังรายละเอียดในตารางที่ ๑ ของโครงการฯ

๔. รับรองมติในที่ประชุม เพื่อเสนอสภามหาวิทยาลัยบูรพา

๔.๖ คณะแพทยศาสตร์ ขอเปลี่ยนแปลงวัตถุประสงค์ แหล่งเงินบริจาค แผนงานบริการสุขภาพ งานบริการรักษาพยาบาล หมวดรายจ่าย รายได้จากการบริจาคการรับรู้-อาคารวิจัยทางการแพทย์ ของโรงพยาบาล มหาวิทยาลัยบูรพา

เรื่องเดิม (ถ้ามี)	เรื่องใหม่	เหตุผล
<p>ตามที่ โรงพยาบาลมหาวิทยาลัยบูรพา ได้ดำเนินการก่อสร้างอาคารวิจัยทางการแพทย์ วงเงินก่อสร้างทั้งสิ้น ๙๕๕,๓๔๙,๙๐๐ บาท โดยเป็นเงินอุดหนุนจากรัฐบาล ๖๓๕,๖๐๐,๐๐๐ บาท และเงินนอกงบประมาณ ๓๑๙,๗๔๙,๙๐๐ บาท โดยเงินนอกงบประมาณ โรงพยาบาลมหาวิทยาลัยบูรพา คณะแพทยศาสตร์ จะต้องใช้งบประมาณเงินรายได้ในการสมทบจ่ายค่าก่อสร้าง ทั้งนี้ ในการก่อสร้างอาคารวิจัยทางการแพทย์ โรงพยาบาลมหาวิทยาลัยบูรพา คณะแพทยศาสตร์ ได้ดำเนินการระดมทุนเพื่อสมทบจ่ายค่าก่อสร้างอาคารวิจัยทางการแพทย์ และปัจจุบันอาคารวิจัยทางการแพทย์ ได้ดำเนินการก่อสร้างเสร็จแล้ว ในปีงบประมาณ พ.ศ. ๒๕๖๓ ที่ผ่านมาจาก การตรวจสอบเงินบริจาค แผนงานบริการสุขภาพ งานบริการรักษาพยาบาล หมวดรายจ่าย รายได้จากการบริจาคการรับรู้-อาคารวิจัยทางการแพทย์ ณ วันที่ ๒๖ เมษายน พ.ศ. ๒๕๖๕ มีงบประมาณจำนวน ๓๐,๔๖๒,๐๕๖.๔๔ บาท</p>	<p>ดังนั้น โรงพยาบาล มหาวิทยาลัยบูรพา คณะ แพทยศาสตร์ จึงมีความประสงค์ขอเปลี่ยนแปลง วัตถุประสงค์ขอเปลี่ยนแปลง วัตถุประสงค์ให้ใช้เงินบริจาค แผนงานบริการสุขภาพ งาน บริการรักษาพยาบาล หมวด รายจ่าย รายได้จากการบริจาค การรับรู้-อาคารวิจัยทางการแพทย์ ดังต่อไปนี้</p> <p>จาก</p> <p>๑. เพื่อสมทบจ่ายค่าก่อสร้าง อาคารวิจัยทางการแพทย์</p> <p>เป็น</p> <p>๑. เพื่อใช้สำหรับการ บำรุงรักษา ปรับปรุง ต่อเติม สิ่งก่อสร้าง ของโรงพยาบาล มหาวิทยาลัยบูรพา</p> <p>๒. เพื่อใช้สำหรับการ บำรุงรักษาเครื่องมือ อุปกรณ์ และครุภัณฑ์ทางการแพทย์ ของโรงพยาบาลมหาวิทยาลัย บูรพา</p> <p>๓. เพื่อจัดซื้อเครื่องมือ อุปกรณ์ และครุภัณฑ์ทางการแพทย์ที่ทันสมัย ของ โรงพยาบาลมหาวิทยาลัยบูรพา</p>	<p>เนื่องจากปัจจุบันอาคารวิจัยทางการแพทย์ ได้ดำเนินการก่อสร้างเสร็จแล้วในปีงบประมาณ พ.ศ. ๒๕๖๓ ที่ผ่านมาจากโรงพยาบาลมหาวิทยาลัย บูรพา คณะแพทยศาสตร์ จึงมีความประสงค์ขอเปลี่ยนแปลงวัตถุประสงค์ ให้ใช้เงินบริจาค จำนวน ๓๐,๔๖๒,๐๕๖.๔๔ บาท</p>

ผลการวิเคราะห์ของคณะกรรมการฯ

คณะกรรมการฯ พิจารณาแล้ว ไม่พบเหตุผลของการขอเปลี่ยนแปลงวัตถุประสงค์ในการใช้เงินบริจาค ตามที่คณะแพทยศาสตร์เสนอ ดังนั้นเมื่อคณะแพทยศาสตร์สิ้นสุดการใช้จ่ายเงินบริจาคดังกล่าวแล้ว จึงเห็นควรให้ คณะแพทยศาสตร์นำส่งเป็นเงินรายได้ของส่วนงาน ตามข้อ ๑๐ ของข้อบังคับมหาวิทยาลัยบูรพา ว่าด้วยเงินและทรัพย์สิน ซึ่งมีผู้อุทิศให้แก่มหาวิทยาลัยบูรพา พ.ศ. ๒๕๕๓ กำหนดไว้ว่า “หากสิ้นสุดการใช้จ่ายเงินปรากฏว่ามีเงินคงเหลืออยู่ให้นำส่งเป็นเงินรายได้ของส่วนงาน”

อย่างไรก็ตาม หากคณะกรรมการบริหารการเงินและทรัพย์สินของมหาวิทยาลัย เห็นควรให้คณะแพทยศาสตร์ เปลี่ยนวัตถุประสงค์ สามารถดำเนินการได้ตามมาตรา ๑๘ วรรคสอง แห่งพระราชบัญญัติมหาวิทยาลัยบูรพา พ.ศ. ๒๕๕๐ บัญญัติว่า “เงินและทรัพย์สินที่มีผู้อุทิศให้แก่มหาวิทยาลัยต้องจัดการตามเงื่อนไขที่ผู้อุทิศกำหนดไว้ แต่ถ้ามีความจำเป็นต้องเปลี่ยนแปลงเงื่อนไขดังกล่าว ต้องได้รับความยินยอมจากผู้อุทิศหรือทายาท หากไม่มีทายาท

หรือทนายทไม่ปรากฏต้องได้รับอนุมัติจากสภามหาวิทยาลัย”

ประเด็นเสนอ เพื่อพิจารณาการขอเปลี่ยนแปลงวัตถุประสงค์ในใช้เงินบริจาค จำนวน ๓๐,๔๖๒,๐๕๖.๔๔ บาท
จาก เพื่อสมทบจ่ายค่าก่อสร้างอาคารวิจัยทางการแพทย์

เป็น ๑. เพื่อใช้สำหรับการบำรุงรักษา ปรับปรุง ต่อเติม สิ่งก่อสร้าง ของโรงพยาบาลมหาวิทยาลัยบูรพา
๒. เพื่อใช้สำหรับการบำรุงรักษาเครื่องมือ อุปกรณ์ และครุภัณฑ์ทางการแพทย์ ของโรงพยาบาลมหาวิทยาลัยบูรพา
๓. เพื่อจัดซื้อเครื่องมือ อุปกรณ์ และครุภัณฑ์ทางการแพทย์ที่ทันสมัย ของโรงพยาบาลมหาวิทยาลัยบูรพา

มติ คณะกรรมการฯ พิจารณาแล้ว มีมติ ดังนี้

ไม่เห็นชอบ การขอเปลี่ยนแปลงวัตถุประสงค์ในใช้เงินบริจาค จำนวน ๓๐,๔๖๒,๐๕๖.๔๔ บาท

จาก เพื่อสมทบจ่ายค่าก่อสร้างอาคารวิจัยทางการแพทย์

เป็น ๑. เพื่อใช้สำหรับการบำรุงรักษา ปรับปรุง ต่อเติม สิ่งก่อสร้าง ของโรงพยาบาลมหาวิทยาลัยบูรพา
๒. เพื่อใช้สำหรับการบำรุงรักษาเครื่องมือ อุปกรณ์ และครุภัณฑ์ทางการแพทย์ ของโรงพยาบาล

มหาวิทยาลัยบูรพา

๓. เพื่อจัดซื้อเครื่องมือ อุปกรณ์ และครุภัณฑ์ทางการแพทย์ที่ทันสมัย ของโรงพยาบาลมหาวิทยาลัยบูรพา

เนื่องจากไม่เป็นไปตามมาตรา ๑๘ วรรคสอง แห่งพระราชบัญญัติมหาวิทยาลัยบูรพา พ.ศ. ๒๕๕๐ บัญญัติว่า
“เงินและทรัพย์สินที่มีผู้ทศให้แก่มหาวิทยาลัยต้องจัดการตามเงื่อนไขที่ผู้ทศกำหนดไว้ แต่ถ้ามีความจำเป็น
ต้องเปลี่ยนแปลงเงื่อนไขดังกล่าว ต้องได้รับความยินยอมจากผู้ทศหรือทนายท หากไม่มีทนายทหรือทนายทไม่ปรากฏ
ต้องได้รับอนุมัติจากสภามหาวิทยาลัย”

aw

๔.๗ คณะแพทยศาสตร์ ขอเปลี่ยนแปลงวัตถุประสงค์ แหล่งเงินบริจาค แผนงานจัดการศึกษา
อุดมศึกษา งานบริหารทั่วไป เงินบริจาค รายได้จากการบริจาคการรับรู้-เพื่อร่วมสร้างอาคารวิจัยทางการแพทย์ให้
โรงพยาบาลมหาวิทยาลัยบูรพา (คณะแพทยศาสตร์)

เรื่องเดิม (ถ้ามี)	เรื่องใหม่	เหตุผล
<p>ตามที่ โรงพยาบาลมหาวิทยาลัยบูรพา ได้ดำเนินการก่อสร้างอาคารวิจัยทางการแพทย์ วงเงินก่อสร้างทั้งสิ้น ๙๕๕,๓๔๙,๙๐๐ บาท โดยเป็นเงินอุดหนุนจากรัฐบาล ๖๓๕,๖๐๐,๐๐๐ บาท และเงินนอกงบประมาณ ๓๑๙,๗๔๙,๙๐๐ บาท โดยเงินนอกงบประมาณ โรงพยาบาลมหาวิทยาลัยบูรพา คณะแพทยศาสตร์ จะต้องใช้งบประมาณเงินรายได้ในการสมทบจ่ายค่าก่อสร้าง</p> <p>ทั้งนี้ ในการก่อสร้างอาคารวิจัยทางการแพทย์ โรงพยาบาลมหาวิทยาลัยบูรพา คณะแพทยศาสตร์ ได้ดำเนินการระดมทุนเพื่อสมทบจ่ายค่าก่อสร้างอาคารวิจัยทางการแพทย์ และปัจจุบันอาคารวิจัยทางการแพทย์ ได้ดำเนินการก่อสร้างเสร็จแล้วในปีงบประมาณ พ.ศ. ๒๕๖๓ ที่ผ่านมา จากการตรวจสอบเงินบริจาค แผนงานจัดการศึกษาอุดมศึกษา งานบริหารงานทั่วไป เงินบริจาค รายได้จากการบริจาคการรับรู้-เพื่อร่วมสร้างอาคารวิจัยทางการแพทย์ให้โรงพยาบาลมหาวิทยาลัยบูรพา (คณะแพทยศาสตร์) ณ วันที่ ๒๖ เมษายน พ.ศ. ๒๕๖๕ มีงบประมาณจำนวน ๒,๒๔๘,๘๐๕.๗๕ บาท</p>	<p>ดังนั้น คณะแพทยศาสตร์ จึงมีความประสงค์ขอเปลี่ยนแปลงวัตถุประสงค์ในใช้เงินบริจาค แผนงานจัดการศึกษาอุดมศึกษา งานบริหารงานทั่วไป เงินบริจาค รายได้จากการบริจาคการรับรู้-เพื่อร่วมสร้างอาคารวิจัยทางการแพทย์ให้โรงพยาบาลมหาวิทยาลัยบูรพา (คณะแพทยศาสตร์) ดังต่อไปนี้</p> <p>จาก</p> <p>๑. เพื่อร่วมสร้างอาคารวิจัยทางการแพทย์ให้โรงพยาบาลมหาวิทยาลัยบูรพา</p> <p>เป็น</p> <p>๑. เพื่อใช้สำหรับการบำรุงรักษา ปรับปรุง ต่อเติม สิ่งก่อสร้าง ของโรงพยาบาลมหาวิทยาลัยบูรพา</p> <p>๒. เพื่อใช้สำหรับการบำรุงรักษา เครื่องมือ อุปกรณ์ และครุภัณฑ์ทางการแพทย์ ของโรงพยาบาลมหาวิทยาลัยบูรพา</p> <p>๓. เพื่อจัดซื้อเครื่องมือ อุปกรณ์ และครุภัณฑ์ทางการแพทย์ที่ทันสมัย ของโรงพยาบาลมหาวิทยาลัยบูรพา</p>	<p>เนื่องจากปัจจุบันอาคารวิจัยทางการแพทย์ ได้ดำเนินการก่อสร้างเสร็จแล้วในปีงบประมาณ พ.ศ. ๒๕๖๓ ที่ผ่านมา โรงพยาบาลมหาวิทยาลัยบูรพา คณะแพทยศาสตร์ จึงมีความประสงค์ขอเปลี่ยนแปลงวัตถุประสงค์ในใช้เงินบริจาค จำนวน ๒,๒๔๘,๘๐๕.๗๕ บาท</p>

ผลการวิเคราะห์ของคณะกรรมการ

คณะกรรมการฯ พิจารณาแล้ว ไม่พบเหตุผลของการขอเปลี่ยนแปลงวัตถุประสงค์ในการใช้เงินบริจาค ตามที่คณะแพทยศาสตร์เสนอ ดังนั้นเมื่อคณะแพทยศาสตร์สิ้นสุดการใช้จ่ายเงินบริจาคมูลค่าแล้ว จึงเห็นควรให้คณะแพทยศาสตร์นำส่งเป็นเงินรายได้ของส่วนงาน ตามข้อ ๑๐ ของข้อบังคับมหาวิทยาลัยบูรพา ว่าด้วยเงินและทรัพย์สิน ซึ่งมีผู้ทูลชี้แจงแก่มหาวิทยาลัยบูรพา พ.ศ. ๒๕๕๓ กำหนดไว้ว่า “หากสิ้นสุดการใช้จ่ายเงินปรากฏว่ามีเงินคงเหลืออยู่ให้นำส่งเป็นเงินรายได้ของส่วนงาน”

อย่างไรก็ตาม หากคณะกรรมการบริหารการเงินและทรัพย์สินของมหาวิทยาลัย เห็นควรให้คณะแพทยศาสตร์ เปลี่ยนวัตถุประสงค์ สามารถดำเนินการได้ตามมาตรา ๑๘ วรรคสอง แห่งพระราชบัญญัติมหาวิทยาลัยบูรพา พ.ศ. ๒๕๕๐ บัญญัติว่า “เงินและทรัพย์สินที่มีผู้ทูลชี้แจงแก่มหาวิทยาลัยต้องจัดการตามเงื่อนไขที่ผู้ทูลชี้แจงกำหนดไว้ แต่ถ้ามีความจำเป็นต้องเปลี่ยนแปลงเงื่อนไขดังกล่าว ต้องได้รับความยินยอมจากผู้ทูลชี้แจงหรือทายาท หากไม่มีทายาทหรือทายาทไม่ปรากฏต้องได้รับอนุมัติจากสภามหาวิทยาลัย”

ประเด็นเสนอ เพื่อพิจารณาการขอเปลี่ยนแปลงวัตถุประสงค์ในใช้เงินบริจาค จำนวน ๒,๒๔๘,๘๐๕.๗๕ บาท

จาก ๑. เพื่อร่วมสร้างอาคารวิจัยทางการแพทย์ให้โรงพยาบาลมหาวิทยาลัยบูรพา

เป็น ๑. เพื่อใช้สำหรับการบำรุงรักษา ปรับปรุง ต่อเติม สิ่งก่อสร้าง ของโรงพยาบาลมหาวิทยาลัยบูรพา

๒. เพื่อใช้สำหรับการบำรุงรักษาเครื่องมือ อุปกรณ์ และครุภัณฑ์ทางการแพทย์ ของโรงพยาบาลมหาวิทยาลัยบูรพา

๓. เพื่อจัดซื้อเครื่องมือ อุปกรณ์ และครุภัณฑ์ทางการแพทย์ที่ทันสมัย ของโรงพยาบาลมหาวิทยาลัยบูรพา

มติ คณะกรรมการฯ พิจารณาแล้ว มีมติ ดังนี้

ไม่เห็นชอบ การขอเปลี่ยนแปลงวัตถุประสงค์ในใช้เงินบริจาค จำนวน ๒,๒๔๘,๘๐๕.๗๕ บาท

จาก ๑. เพื่อร่วมสร้างอาคารวิจัยทางการแพทย์ให้โรงพยาบาลมหาวิทยาลัยบูรพา

เป็น ๑. เพื่อใช้สำหรับการบำรุงรักษา ปรับปรุง ต่อเติม สิ่งก่อสร้าง ของโรงพยาบาลมหาวิทยาลัยบูรพา

๒. เพื่อใช้สำหรับการบำรุงรักษาเครื่องมือ อุปกรณ์ และครุภัณฑ์ทางการแพทย์ ของโรงพยาบาล

มหาวิทยาลัยบูรพา

๓. เพื่อจัดซื้อเครื่องมือ อุปกรณ์ และครุภัณฑ์ทางการแพทย์ที่ทันสมัย ของโรงพยาบาลมหาวิทยาลัยบูรพา

เนื่องจากไม่เป็นไปตามมาตรา ๑๘ วรรคสอง แห่งพระราชบัญญัติมหาวิทยาลัยบูรพา พ.ศ. ๒๕๕๐ บัญญัติว่า
 “เงินและทรัพย์สินที่มีผู้ทูลเกล้าฯ ให้แก่มหาวิทยาลัยต้องจัดการตามเงื่อนไขที่ผู้ทูลเกล้าฯ กำหนดไว้ แต่ถ้ามีความจำเป็นต้องเปลี่ยนแปลงเงื่อนไขดังกล่าว ต้องได้รับความยินยอมจากผู้ทูลเกล้าฯ หรือทายาท หากไม่มีทายาทหรือทายาทไม่ปรากฏ ต้องได้รับอนุมัติจากสภามหาวิทยาลัย”

aw

๔.๘ กองแผนงาน ขอความเห็นชอบการตั้งงบประมาณรายจ่ายจากเงินรายได้มหาวิทยาลัยเพิ่มเติม ประจำปีงบประมาณ พ.ศ. ๒๕๖๕

ตามมติที่ประชุมสภามหาวิทยาลัยในคราวประชุมครั้งที่ ๒/๒๕๖๕ เมื่อวันที่ ๑๙ กุมภาพันธ์ พ.ศ. ๒๕๖๕ ได้ให้ความเห็นชอบหลักเกณฑ์การตั้งงบประมาณรายจ่ายจากเงินรายได้มหาวิทยาลัยเพิ่มเติม ประจำปีงบประมาณ พ.ศ. ๒๕๖๔ ดังนี้

๑. ให้ส่วนงานนำเสนอเป้าหมายการดำเนินงาน ประจำปีงบประมาณ พ.ศ. ๒๕๖๕ ประกอบการเสนอขอตั้งงบประมาณรายจ่ายจากเงินรายได้มหาวิทยาลัยเพิ่มเติม

๒. การตั้งงบประมาณรายจ่ายจากเงินรายได้มหาวิทยาลัยเพิ่มเติม ดำเนินการได้ดังนี้

๒.๑ ตั้งงบประมาณรายจ่ายจากประมาณการรายรับ

(๑) ส่วนงาน/หน่วยงานที่มีรายรับจริงในครึ่งปีแรกของปีงบประมาณ พ.ศ. ๒๕๖๕ สูงกว่าประมาณการรายรับ ออกรายงานส่วนต่างของรายรับจริงมาตั้งงบประมาณโดยตั้งงบประมาณได้เฉพาะรายการที่มีความจำเป็น

(๒) ส่วนงาน/หน่วยงานที่คาดว่าจะมีรายรับซึ่งยังมีได้ประมาณการรายรับ และตั้งงบประมาณรายจ่ายประจำปีงบประมาณ พ.ศ. ๒๕๖๕ ให้ประมาณการรายรับและตั้งงบประมาณเพิ่มได้ โดยรายการที่คาดว่าจะมีเพิ่มขึ้นต้องมีหลักฐานแสดงที่มาของรายรับอย่างชัดเจน

ทั้งนี้ การตั้งงบประมาณรายจ่ายจะต้องมีความสอดคล้องกับรายรับ และเป็นรายการที่มีความจำเป็น

๒.๒ ตั้งงบประมาณรายจ่ายจากเงินสะสม (เงินสะสม ณ วันที่ ๓๐ กันยายน

พ.ศ. ๒๕๖๔)

(๑) ส่วนงาน/หน่วยงาน ที่มีการขอยืมเงินจากมหาวิทยาลัยหรือระหว่างส่วนงานให้นำเงินสะสมมาตั้งงบประมาณค่าใช้จ่ายยืม

(๒) ส่วนงาน/หน่วยงาน ที่ไม่มีการขอยืมเงินจากมหาวิทยาลัยหรือระหว่างส่วนงานในกรณีที่มีความจำเป็นอย่างยิ่ง สามารถนำเงินสะสมมาตั้งงบประมาณได้ไม่เกินร้อยละ ๒๐ ของเงินสะสม

๒.๓ ตั้งงบประมาณรายจ่ายจากเงินยืม

การตั้งงบประมาณรายจ่ายจากเงินยืมมหาวิทยาลัยหรือเงินยืมจากกองทุนส่วนงานส่วนงานจะต้องได้รับความเห็นชอบ Financial Plan จากสภามหาวิทยาลัยเรียบร้อยแล้ว

มหาวิทยาลัยได้พิจารณาการเสนอขอตั้งงบประมาณรายจ่ายจากเงินรายได้มหาวิทยาลัยเพิ่มเติม ประจำปีงบประมาณ พ.ศ. ๒๕๖๕ ตามหลักเกณฑ์การฯ ประกอบกับผลการเบิกจ่ายงบประมาณรายจ่ายจากเงินรายได้มหาวิทยาลัย ประจำปีงบประมาณ พ.ศ.๒๕๖๔ และผลการการเบิกจ่ายปีงบประมาณ ๒๕๖๕ ณ วันที่ ๒ พฤษภาคม พ.ศ. ๒๕๖๕ (๗ เดือน) จึงเห็นสมควรนำเสนอขอตั้งงบประมาณรายจ่ายจากเงินรายได้มหาวิทยาลัยเพิ่มเติม จำนวน ๙๔,๘๗๘,๓๐๐ บาท โดยมีแหล่งเงินที่นำมาตั้งงบประมาณ ดังนี้

- | | | |
|---|-------|----------------|
| ๑. ประมาณการรายรับเพิ่มเติม | จำนวน | ๒๔,๘๕๐,๑๐๐ บาท |
| (รายรับจริงสูงกว่าประมาณการหักสมทบกองทุนมหาวิทยาลัย ร้อยละ ๒ จำนวน ๕๐๗,๑๐๐ บาท) | | |
| ๒. เงินสะสมของส่วนงาน | จำนวน | ๗๐,๐๒๘,๒๐๐ บาท |

ทั้งนี้ มีส่วนงานตั้งงบประมาณโดยใช้เงินสะสมเกินกว่าร้อยละ ๒๐ ดังนี้

๑. คณะดนตรีและการแสดง และคณะเภสัชศาสตร์ ใช้เงินสะสมร้อยละ ๑๐๐ ตั้งงบประมาณเพื่อขอใช้หนี้เงินยืมจากมหาวิทยาลัย
๒. ศูนย์ปฏิบัติการโรงแรม ใช้เงินสะสมตั้งงบประมาณร้อยละ ๙๙.๖๕ เนื่องจากต้องปรับปรุงอาคารและขยายการดำเนินงาน เพื่อให้ศูนย์ปฏิบัติการโรงแรมเปิดให้บริการได้เต็มพื้นที่
๓. คณะแพทยศาสตร์ โรงพยาบาลมหาวิทยาลัยบูรพา ใช้เงินสะสมตั้งงบประมาณร้อยละ ๑๐๐

(เงินสะสมที่นำมาตั้งงบประมาณ เป็นเงินยืมจากมหาวิทยาลัยในปีงบประมาณ พ.ศ.๒๕๖๔ และมีได้เบิกจ่าย) เป็นค่าใช้จ่ายในการดำเนินงาน เนื่องจากมีผู้รับบริการเพิ่มขึ้นแต่รายได้ยังไม่เพียงพอกับค่าใช้จ่ายในการดำเนินงาน

ผลการวิเคราะห์ของคณะอนุกรรมการฯ

คณะอนุกรรมการฯ พิจารณาแล้ว มีมติ เห็นควร เห็นชอบการตั้งงบประมาณรายจ่ายจากเงินรายได้มหาวิทยาลัยเพิ่มเติม ประจำปีงบประมาณ พ.ศ. ๒๕๖๕ จำนวน ๙๔,๘๗๘,๓๐๐ บาท

ประเด็นเสนอ เพื่อพิจารณา ดังนี้

๑. ให้ความเห็นชอบการตั้งงบประมาณรายจ่ายจากเงินรายได้มหาวิทยาลัยเพิ่มเติม ประจำปีงบประมาณ พ.ศ. ๒๕๖๕ จำนวน ๙๔,๘๗๘,๓๐๐ บาท
๒. หากเห็นชอบตาม ๑ เห็นสมควรให้นำเสนอสภามหาวิทยาลัยพิจารณาต่อไป
๓. ขอรับรองมติในที่ประชุม

มติ คณะกรรมการฯ พิจารณาแล้ว มีมติ ดังนี้

๑. เห็นชอบ การตั้งงบประมาณรายจ่ายจากเงินรายได้มหาวิทยาลัยเพิ่มเติม ประจำปีงบประมาณ พ.ศ. ๒๕๖๕ จำนวน ๙๔,๘๗๘,๓๐๐ บาท
๒. รับรองมติในที่ประชุม เพื่อเสนอสภามหาวิทยาลัยบูรพา



ระเบียบวาระที่ ๕ เรื่องฝ่ายเลขานุการแจ้งให้ที่ประชุมทราบ

๕.๑ กองคลังและทรัพย์สิน ขอรายงานผลการดำเนินงานของบริษัทหลักทรัพย์จัดการกองทุน
เดือนมกราคม - เดือนมีนาคม พ.ศ. ๒๕๖๕

กองคลังและทรัพย์สิน เสนอรายงานผลการดำเนินงานงาน บริษัทหลักทรัพย์จัดการกองทุนรวม
บัวหลวง จำกัด (BBLAM) และบริษัทหลักทรัพย์จัดการกองทุน ทิสโก้ จำกัด (TISCO) ตอบแทนจากการลงทุน
เดือนมกราคม - เดือนมีนาคม พ.ศ. ๒๕๖๕ ดังนี้

มูลค่าสินทรัพย์ (เงินลงทุน)					หน่วย : บาท	
ลำดับ	บริษัทหลักทรัพย์ จัดการกองทุนรวม	มูลค่าสินทรัพย์สุทธิ ๓๑ ธันวาคม ๒๕๖๔	มูลค่าสินทรัพย์สุทธิ ๓๑ มีนาคม ๒๕๖๕	ผลตอบแทน จากการลงทุน เพิ่ม/(ลด)	ร้อยละ	
๑	บัวหลวง	๒๖๔,๗๐๓,๗๖๙.๖๒	๒๖๓,๘๑๕,๕๓๗.๗๖	(๘๘๘,๒๓๑.๘๖)	(๐.๓๔)	
๒	ทิสโก้	๒๘๗,๙๕๑,๗๑๕.๒๐	๒๘๗,๓๖๔,๔๙๖.๒๔	(๕๘๗,๒๑๘.๙๖)	(๐.๒๐)	

ผลตอบแทนจากการลงทุน เดือนมกราคม - เดือนมีนาคม พ.ศ. ๒๕๖๕

บริษัทหลักทรัพย์จัดการกองทุนรวม	บัวหลวง	ทิสโก้
รายได้จากเงินลงทุน	๙๘๗,๔๔๕.๖๙	๗๘๖,๙๙๗.๒๘
หัก ค่าใช้จ่าย	(๑๘๐,๘๑๒.๙๐)	(๑๕๙,๘๒๒.๖๐)
กำไร (ขาดทุน) จากเงินลงทุน	๘๐๖,๖๓๒.๗๙	๖๒๗,๑๗๔.๖๘
บวก กำไรจากการซื้อขายหลักทรัพย์	๙๕๖,๓๙๔.๐๗	๒๒๖,๘๙๒.๑๙
หัก ขาดทุนจากการซื้อขายหลักทรัพย์	(๖๑๖,๙๓๐.๐๒)	(๒๒๓,๒๓๑.๓๘)
กำไรที่เกิดจากการลงทุน	๑,๑๔๖,๐๙๖.๘๔	๖๓๐,๘๓๕.๔๙
กำไร (ขาดทุน) ที่ยังไม่เกิดขึ้นจากการลงทุน		
ส่วนเพิ่ม (ลด) จากการตีราคาหลักทรัพย์	(๒,๐๓๔,๓๒๘.๗๐)	(๑,๒๑๘,๐๕๔.๔๕)
ส่วนเพิ่ม (ลด) จากอัตราแลกเปลี่ยน		
รายได้ (ขาดทุน) สุทธิ	(๘๘๘,๒๓๑.๘๖)	(๕๘๗,๒๑๘.๙๖)

รายละเอียดดังเอกสารแนบ

ผลการวิเคราะห์ของคณะกรรมการฯ

คณะกรรมการฯ พิจารณาแล้ว มีมติ รับทราบรายงานผลการดำเนินงานของบริษัทหลักทรัพย์
จัดการกองทุน เดือนมกราคม - เดือนมีนาคม พ.ศ. ๒๕๖๕

ประเด็นเสนอ เพื่อทราบรายงานผลการดำเนินงานของบริษัทหลักทรัพย์จัดการกองทุน เดือนมกราคม - เดือนมีนาคม
พ.ศ. ๒๕๖๕

มติ คณะกรรมการฯ พิจารณาแล้ว มีมติ รับทราบรายงานผลการดำเนินงานของบริษัทหลักทรัพย์จัดการกองทุน
เดือนมกราคม - เดือนมีนาคม พ.ศ. ๒๕๖๕ (เอกสารแนบตามภาคผนวก)



๕.๒ รายงานผลการปฏิบัติตามมติที่ประชุมคณะกรรมการบริหารการเงินและทรัพย์สินของมหาวิทยาลัย ครั้งที่ ๔/๒๕๖๕ เมื่อวันที่ ๑๙ เมษายน พ.ศ. ๒๕๖๕

ฝ่ายเลขานุการรายงานผลการปฏิบัติตามมติที่ประชุมคณะกรรมการบริหารการเงินและทรัพย์สินของมหาวิทยาลัย ครั้งที่ ๔/๒๕๖๕ เมื่อวันที่ ๑๙ เมษายน พ.ศ. ๒๕๖๕ ดังเอกสารแนบ

ประเด็นเสนอ แจ้งเพื่อทราบรายงานผลการปฏิบัติตามมติที่ประชุมคณะกรรมการบริหารการเงินและทรัพย์สินของมหาวิทยาลัย ครั้งที่ ๔/๒๕๖๕ เมื่อวันที่ ๑๙ เมษายน พ.ศ. ๒๕๖๕

มติ คณะกรรมการฯ พิจารณาแล้ว มีมติ รับทราบรายงานผลการปฏิบัติตามมติที่ประชุมคณะกรรมการบริหารการเงินและทรัพย์สินของมหาวิทยาลัย ครั้งที่ ๔/๒๕๖๕ เมื่อวันที่ ๑๙ เมษายน พ.ศ. ๒๕๖๕ (เอกสารแนบตามภาคผนวก)



ระเบียบวาระที่ ๖ เรื่องอื่น ๆ

๖.๑ กำหนดการประชุมคณะกรรมการบริหารการเงินและทรัพย์สินของมหาวิทยาลัย
ครั้งที่ ๖/๒๕๖๕ วันอังคารที่ ๒๐ มิถุนายน พ.ศ. ๒๕๖๕

ประเด็นเสนอ เพื่อทราบกำหนดการประชุมคณะกรรมการบริหารการเงินและทรัพย์สินของมหาวิทยาลัย
ครั้งที่ ๖/๒๕๖๕ วันอังคารที่ ๒๐ มิถุนายน พ.ศ. ๒๕๖๕

มติ คณะกรรมการฯ รับทราบ กำหนดการประชุมคณะกรรมการบริหารการเงินและทรัพย์สินของมหาวิทยาลัย
ครั้งที่ ๖/๒๕๖๕ วันอังคารที่ ๒๐ มิถุนายน พ.ศ. ๒๕๖๕

เลิกประชุมเวลา ๑๕:๕๕ น.

กรรข.

(นางกรรข โรจนศิริพงษ์)
ผู้จดยางานการประชุม

นิรมล

(นางพบพร เขาวรัตน์)
ผู้อำนวยการกองคลังและทรัพย์สิน
กรรมการและเลขานุการ
ผู้ตรวจรายงานการประชุม

อัญญา

(ศาสตราจารย์อัญญา ชันฉวีทย์)
ประธานกรรมการ

ภาคผนวก

ลำดับที่	ระเบียบวาระที่	รายการ	หน้า
๑	๓.๑	กองบริการการศึกษา ขอพิจารณา (ร่าง) ระเบียบมหาวิทยาลัยบูรพา ว่าด้วยหลักเกณฑ์การเก็บเงินค่าธรรมเนียมสำหรับการจัดการศึกษาระบบ คลังหน่วยกิต พ.ศ. ๒๕๖๕	๓๑ - ๓๒
๒	๓.๒	กองแผนงาน ขอรายงานสรุปงบประมาณเพื่อการวิจัย ประจำปี งบประมาณ พ.ศ. ๒๕๖๒ - ๒๕๖๔	๓๓ - ๓๗
๓	๔.๑	กองบริการการศึกษา ขอพิจารณา (ร่าง) ระเบียบมหาวิทยาลัยบูรพา ว่าด้วยการเก็บเงินค่าบำรุงและค่าธรรมเนียมการศึกษารายวิชาหมวด ศึกษาทั่วไป ระดับปริญญาตรี	๓๘
๔	๔.๒	คณะสหเวชศาสตร์ ขอพิจารณา (ร่าง) ประกาศมหาวิทยาลัยบูรพา เรื่อง หลักเกณฑ์การจ่ายค่าตอบแทนผู้ให้บริการ นอกเวลาทำงานปกติ ศูนย์วิจัยและบริการวิชาการสหเวชศาสตร์ คณะสหเวชศาสตร์	๓๙ - ๔๐
๕	๕.๑	กองคลังและทรัพย์สิน ขอรายงานผลการดำเนินงานของบริษัทหลักทรัพย์ จัดการกองทุน เดือนมกราคม - เดือนมีนาคม พ.ศ. ๒๕๖๕	๔๑ - ๕๐
๖	๕.๒	รายงานผลการปฏิบัติตามมติที่ประชุมคณะกรรมการบริหารการเงินและ ทรัพย์สินของมหาวิทยาลัย ครั้งที่ ๔/๒๕๖๕ เมื่อวันที่ ๑๙ เมษายน พ.ศ. ๒๕๖๕	๕๑ - ๕๔

-ร่าง-

(๕ พ.ศ. ๒๕๖๕)

ระเบียบมหาวิทยาลัยบูรพา

ว่าด้วยหลักเกณฑ์การเก็บเงินค่าธรรมเนียมสำหรับการจัดการศึกษาระบบคลังหน่วยกิต

พ.ศ. ๒๕๖๕

โดยที่เป็นการสมควรมีระเบียบมหาวิทยาลัยบูรพา ว่าด้วยหลักเกณฑ์การเก็บเงินค่าธรรมเนียม
สำหรับการจัดการศึกษาระบบคลังหน่วยกิต

อาศัยอำนาจตามความในมาตรา ๒๑ (๑๔) แห่งพระราชบัญญัติมหาวิทยาลัยบูรพา พ.ศ. ๒๕๕๐
ประกอบกับมติคณะกรรมการบริหารการเงินและทรัพย์สินของมหาวิทยาลัย ในการประชุมครั้งที่ ____
เมื่อวันที่ ____ พ.ศ. ๒๕๖๕ ที่ประชุมสภามหาวิทยาลัยบูรพา ในการประชุมครั้งที่ ____ เมื่อวันที่ ____
พ.ศ. ๒๕๖๕ จึงออกระเบียบไว้ ดังต่อไปนี้

ข้อ ๑ ระเบียบนี้เรียกว่า “ระเบียบมหาวิทยาลัยบูรพา ว่าด้วยหลักเกณฑ์การเก็บเงินค่าธรรมเนียม
สำหรับการจัดการศึกษาระบบคลังหน่วยกิต พ.ศ. ๒๕๖๕”

ข้อ ๒ ระเบียบนี้ให้ใช้บังคับตั้งแต่ภาคต้น ปีการศึกษา ๒๕๖๕ เป็นต้นไป

ข้อ ๓ ในระเบียบนี้

“มหาวิทยาลัย”	หมายความว่า	มหาวิทยาลัยบูรพา
“ผู้เรียน”	หมายความว่า	บุคคลภายนอกซึ่งไม่ได้เป็นนิสิตของมหาวิทยาลัย
“นิสิต”	หมายความว่า	นิสิตระดับปริญญาตรีและระดับบัณฑิตศึกษาของ มหาวิทยาลัย
“ส่วนงาน”	หมายความว่า	ส่วนงานตามมาตรา ๙ (๓) และ (๔) แห่งพระราชบัญญัติ มหาวิทยาลัยบูรพา พ.ศ. ๒๕๕๐ ซึ่งได้จัดตั้งขึ้นเป็น คณะ วิทยาลัย หรือส่วนงานที่เรียกชื่ออย่างอื่นที่มีฐานะ เทียบเท่าคณะ และให้หมายความรวมถึงหน่วยงาน ที่รับผิดชอบการเปิดหลักสูตรระยะสั้น หรือรายวิชา หรือชุดวิชา (Module)
“ลงทะเบียน”	หมายความว่า	การลงทะเบียนเรียนร่วมกับรายวิชาที่เปิดอยู่แล้ว ในแต่ละภาคเรียน หรือ หลักสูตรระยะสั้น หรือ หลักสูตรใหม่ หรือหลักสูตรอื่น ๆ ในระบบคลังหน่วยกิต
“หลักสูตรระยะสั้น”	หมายความว่า	หลักสูตรระยะสั้นตามข้อบังคับมหาวิทยาลัยบูรพา ว่าด้วยการจัดการศึกษาระบบคลังหน่วยกิต พ.ศ. ๒๕๖๔

ข้อ ๔ ผู้เรียนที่ได้รับอนุมัติให้ลงทะเบียนได้ จะต้องชำระค่าธรรมเนียม ดังนี้

(๑) กรณีลงทะเบียนร่วมกับรายวิชาที่เปิดอยู่แล้วในแต่ละภาคเรียน ให้เก็บตามอัตราค่าเก็บเงินกรณีบุคคลภายนอกมหาวิทยาลัย ตามระเบียบมหาวิทยาลัยบูรพา ว่าด้วยการเก็บเงินค่าบำรุงและค่าธรรมเนียมการศึกษา แบบเหมาจ่ายระดับปริญญาตรีของทุกส่วนงาน หรือระเบียบมหาวิทยาลัยบูรพา ว่าด้วยการเก็บเงินค่าบำรุงและค่าธรรมเนียมการศึกษา ระดับบัณฑิตศึกษา หรือระเบียบที่เกี่ยวข้องแล้วแต่กรณี โดยให้ยกเว้นค่าบำรุงมหาวิทยาลัยเพิ่มเติมสำหรับนิสิตต่างชาติ

(๒) หลักสูตรระยะสั้นซึ่งเป็นส่วนหนึ่งของรายวิชา หรือรายวิชา หรือชุดวิชา (Module) ในหลักสูตร หรือหลักสูตรใหม่ ที่จัดการเรียนการสอนแยกจากรายวิชาในแต่ละภาคการศึกษา ให้ส่วนงาน โดยความเห็นชอบของคณะกรรมการประจำส่วนงานหรือคณะกรรมการตามที่มหาวิทยาลัยกำหนด และ ออกเป็นประกาศของส่วนงาน ทั้งนี้ ให้ส่วนงานเจ้าของหลักสูตรสรุปรายงานรายรับรายจ่ายที่เกิดจากการดำเนินงานหลักสูตรระยะสั้น ณ สิ้นปีงบประมาณ

ข้อ ๕ ในระยะ ๕ ปีแรก นับตั้งแต่วันที่ระเบียบมีผลใช้บังคับ รายได้จากการจัดการศึกษาระบบคลังหน่วยกิต ตามข้อบังคับมหาวิทยาลัยบูรพา ว่าด้วยการจัดการศึกษาระบบคลังหน่วยกิต ให้จัดสรรเป็น รายได้ของส่วนงานเจ้าของรายวิชาและหลักสูตรระยะสั้น โดยได้รับการยกเว้นการจัดสรรรายได้ให้ มหาวิทยาลัย

ข้อ ๖ ให้ส่วนงานเจ้าของรายวิชาและหลักสูตรระยะสั้นจัดทำรายงานผลการดำเนินงาน และ สรุปรายรับรายจ่ายตามรูปแบบที่มหาวิทยาลัยกำหนด เพื่อเสนอต่อสภาวิชาการ ณ สิ้นปีงบประมาณ ผ่านกองทะเบียนและประมวลผลการศึกษา

ข้อ ๗ ให้อธิการบดีรักษาการตามระเบียบนี้

ในกรณีที่ความในระเบียบนี้มีได้ระบุไว้หรือมีปัญหาเกี่ยวกับการปฏิบัติตามระเบียบนี้ ให้อธิการบดี เสนอคณะกรรมการบริหารการเงินและทรัพย์สินของมหาวิทยาลัย เป็นผู้วินิจฉัยชี้ขาด และคำวินิจฉัยของ คณะกรรมการบริหารการเงินและทรัพย์สินของมหาวิทยาลัยให้ถือเป็นที่สุด

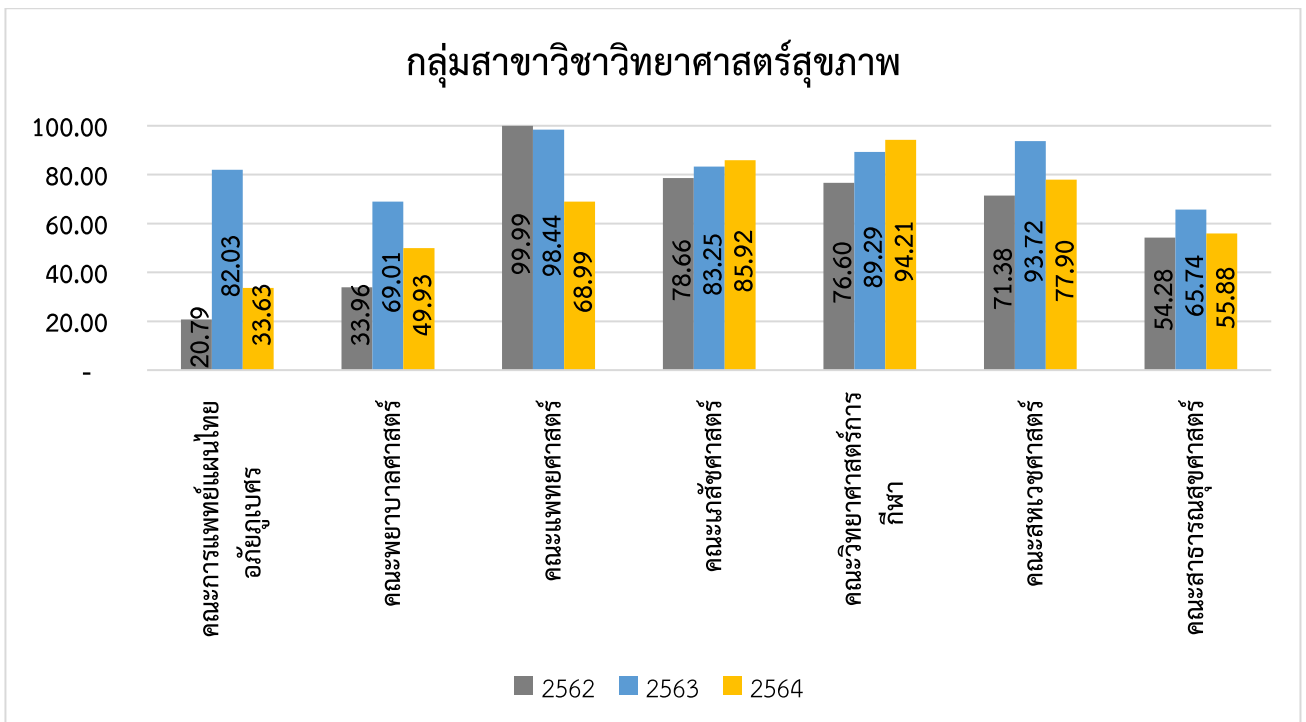
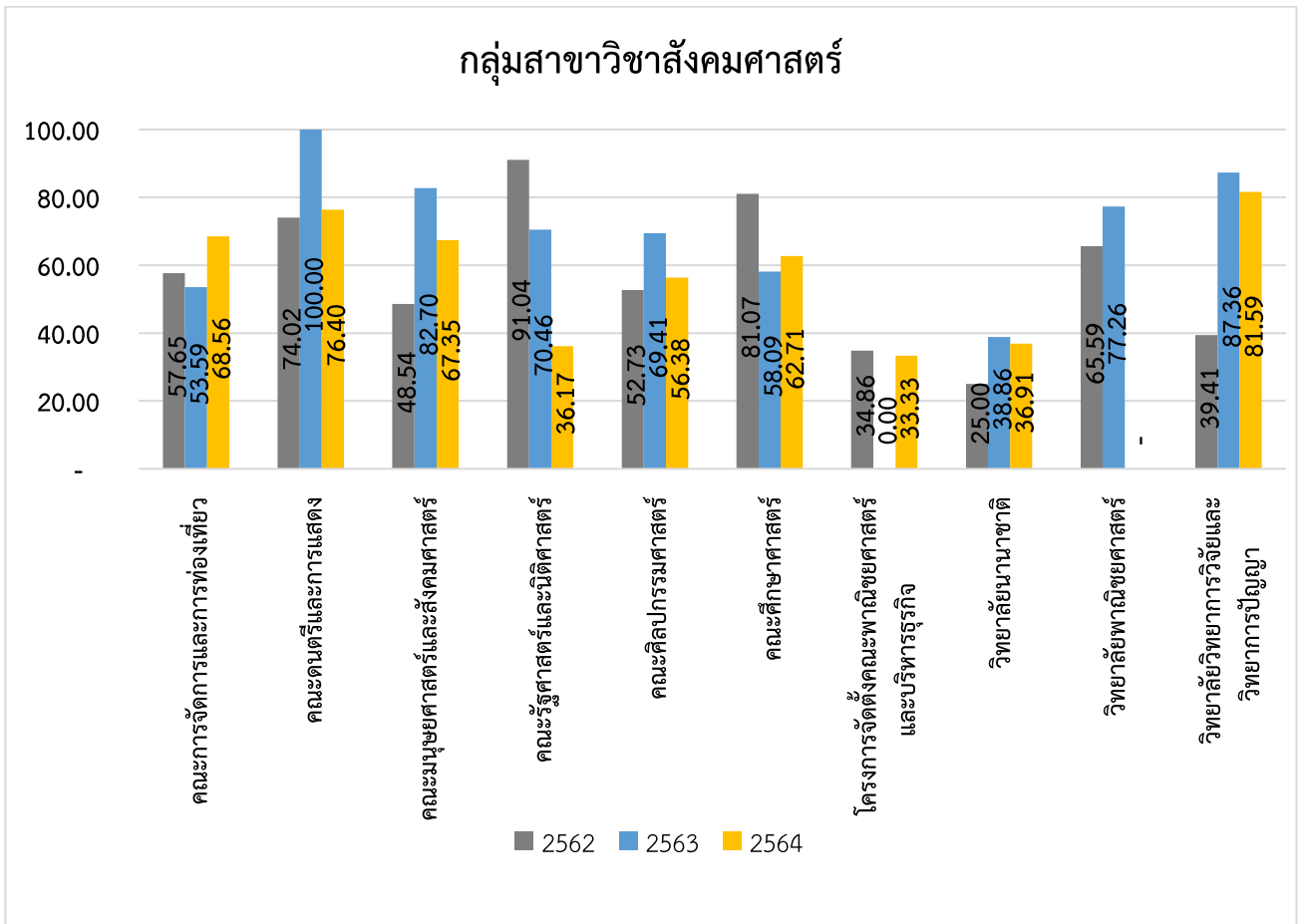
ประกาศ ณ วันที่

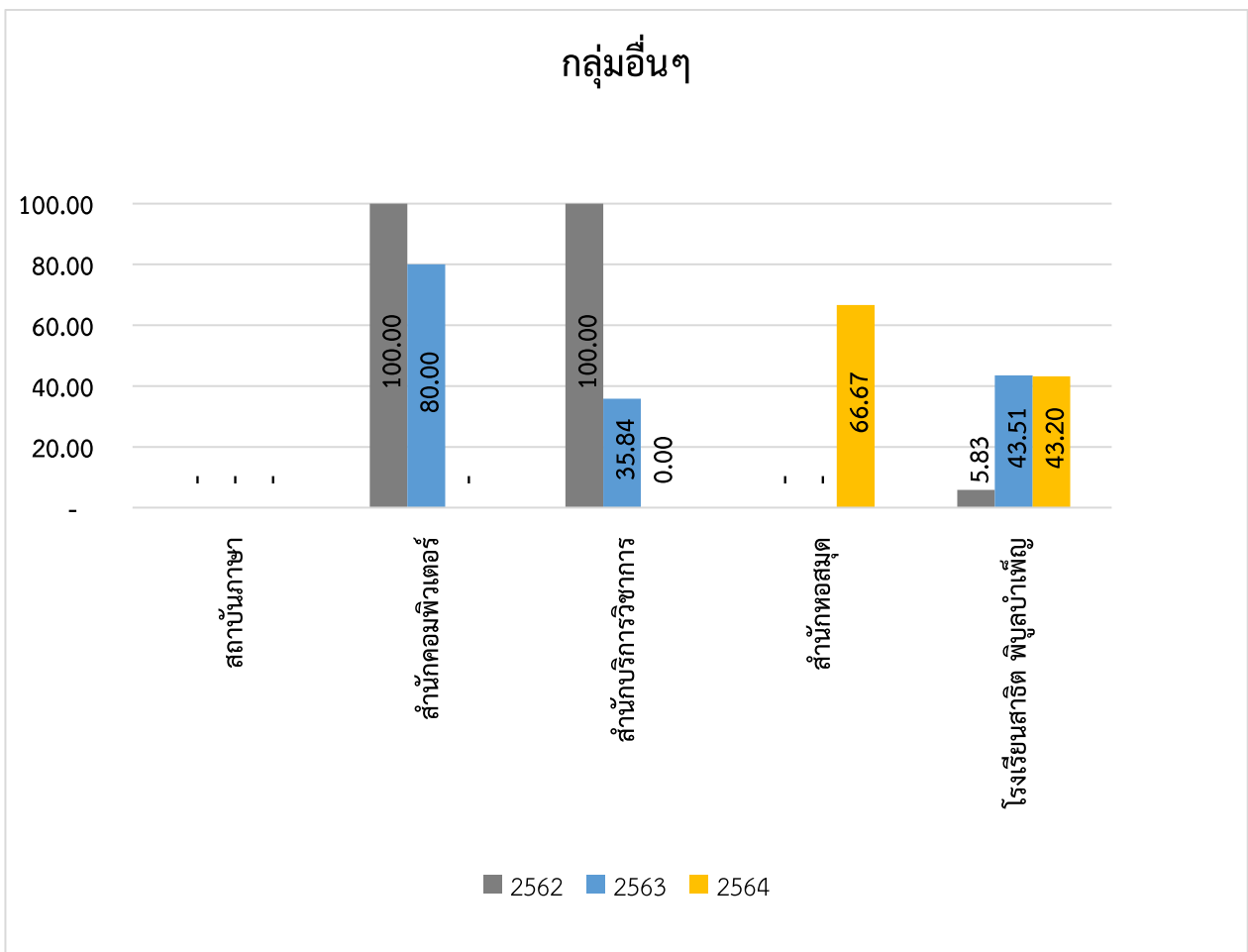
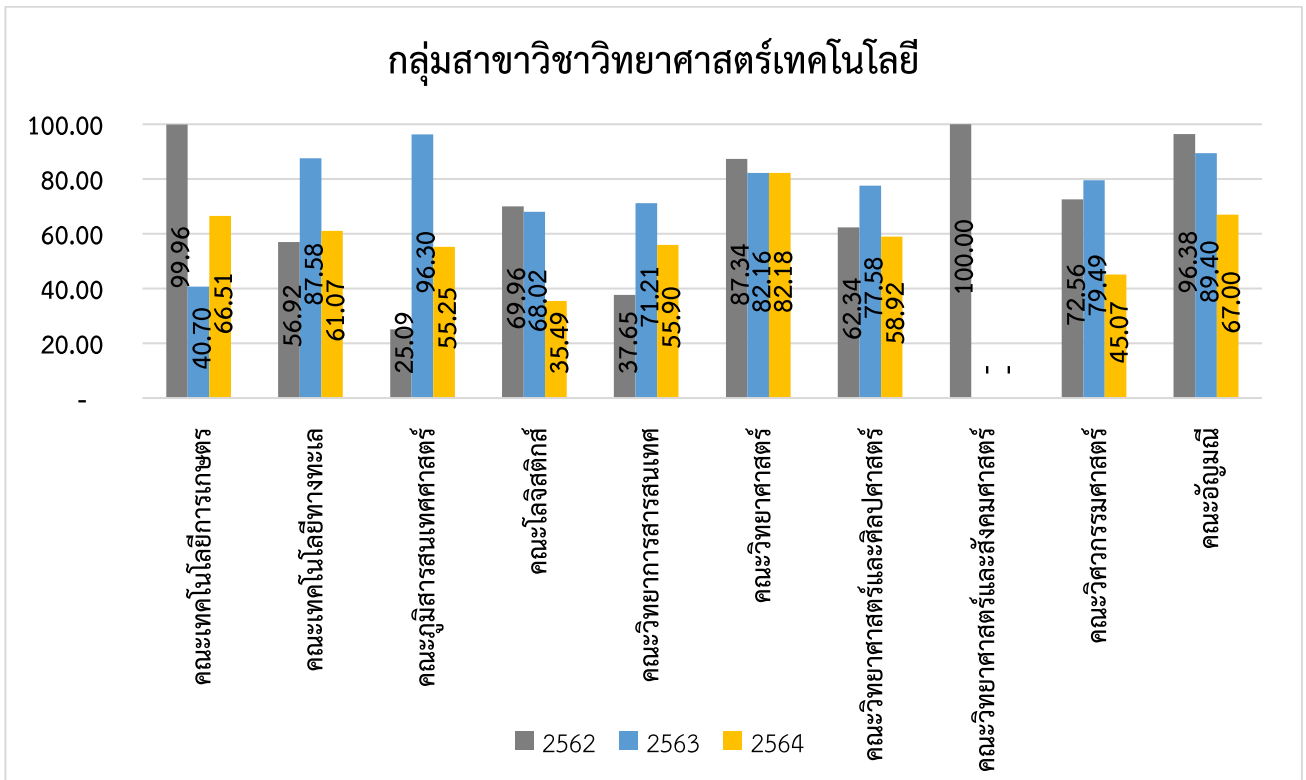
พ.ศ. ๒๕๖๕

(รองศาสตราจารย์สุนต์ สกลไชย)

นายกสภามหาวิทยาลัยบูรพา

กราฟแสดงร้อยละการเบิกจ่ายงบประมาณเพื่อการวิจัยและพัฒนา ประจำปีงบประมาณ พ.ศ. 2562 - 2564





สรุปงบประมาณเพื่อการวิจัยและพัฒนา ประจำปีงบประมาณ พ.ศ. 2562 - 2564

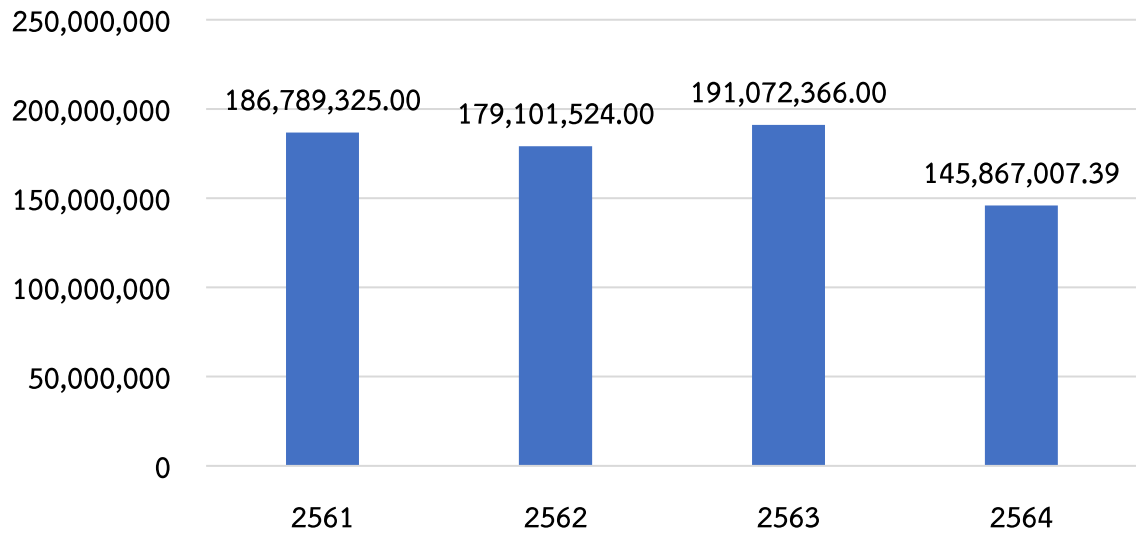
หน่วย : บาท

ที่	ส่วนงาน/หน่วยงาน	งบประมาณ พ.ศ. 2564			งบประมาณ พ.ศ. 2563			งบประมาณ พ.ศ. 2562		
		วงเงินตั้ง งบประมาณ*	เบิกจ่ายงบประมาณ	เบิกจ่าย ร้อยละ	วงเงินตั้ง งบประมาณ*	เบิกจ่ายงบประมาณ	เบิกจ่าย ร้อยละ	วงเงินตั้ง งบประมาณ*	เบิกจ่ายงบประมาณ	เบิกจ่าย ร้อยละ
กลุ่มสาขาวิชาสังคมศาสตร์		33,869,100.00	17,793,968.75	52.54	30,364,340.00	18,591,444.91	61.23	40,420,900.00	20,706,969.97	51.23
1	คณะกรรมการจัดการและการท่องเที่ยว	3,840,600.00	2,632,969.00	68.56	4,042,600.00	2,166,275.20	53.59	5,916,400.00	3,410,707.29	57.65
2	คณะดนตรีและการแสดง	2,054,600.00	1,569,750.00	76.40	1,577,200.00	1,577,200.00	100.00	1,875,800.00	1,388,400.00	74.02
3	คณะมนุษยศาสตร์และสังคมศาสตร์	5,070,300.00	3,414,611.75	67.35	3,485,140.00	2,882,055.00	82.70	5,294,400.00	2,569,855.37	48.54
4	คณะรัฐศาสตร์และนิติศาสตร์	8,098,400.00	2,929,340.00	36.17	6,579,800.00	4,636,300.00	70.46	4,755,700.00	4,329,583.42	91.04
5	คณะศิลปกรรมศาสตร์	3,397,800.00	1,915,600.00	56.38	2,564,300.00	1,779,800.00	69.41	2,427,100.00	1,279,919.00	52.73
6	คณะศึกษาศาสตร์	3,523,400.00	2,209,500.00	62.71	3,016,800.00	1,752,600.00	58.09	2,590,500.00	2,100,247.59	81.07
7	โครงการจัดตั้งคณะพาณิชยศาสตร์ และบริหารธุรกิจ	150,900.00	50,300.00	33.33	412,200.00	0.00	0.00	1,289,000.00	449,300.00	34.86
8	วิทยาลัยนานาชาติ	7,245,400.00	2,673,998.00	36.91	7,697,500.00	2,990,944.71	38.86	13,095,400.00	3,273,892.50	25.00
9	วิทยาลัยพาณิชยศาสตร์	-	-	-	570,000.00	440,400.00	77.26	2,494,800.00	1,636,364.80	65.59
10	วิทยาลัยวิทยาการวิจัยและ วิทยาการปัญญา	487,700.00	397,900.00	81.59	418,800.00	365,870.00	87.36	681,800.00	268,700.00	39.41
กลุ่มสาขาวิชาวิทยาศาสตร์สุขภาพ		18,947,465.00	13,665,279.28	72.12	17,002,000.00	13,826,847.37	81.32	19,948,400.00	12,934,806.74	64.84
11	คณะการแพทย์แผนไทยอภัยภูเบศร	650,000.00	218,600.00	33.63	615,300.00	504,700.00	82.03	985,600.00	204,900.00	20.79
12	คณะพยาบาลศาสตร์	3,974,700.00	1,984,487.00	49.93	3,667,200.00	2,530,769.00	69.01	4,263,100.00	1,447,803.84	33.96
13	คณะแพทยศาสตร์	1,690,100.00	1,166,001.26	68.99	847,800.00	834,600.00	98.44	1,151,400.00	1,151,315.00	99.99
14	คณะเภสัชศาสตร์	7,376,200.00	6,337,894.82	85.92	7,357,500.00	6,124,895.61	83.25	7,618,100.00	5,992,673.07	78.66
15	คณะวิทยาศาสตร์การกีฬา	1,090,065.00	1,026,911.20	94.21	501,600.00	447,882.76	89.29	1,236,100.00	946,891.44	76.60
16	คณะสหเวชศาสตร์	2,739,000.00	2,133,760.00	77.90	2,667,100.00	2,499,500.00	93.72	3,761,500.00	2,685,051.47	71.38
17	คณะสาธารณสุขศาสตร์	1,427,400.00	797,625.00	55.88	1,345,500.00	884,500.00	65.74	932,600.00	506,171.92	54.28

ที่	ส่วนงาน/หน่วยงาน	งบประมาณ พ.ศ. 2564			งบประมาณ พ.ศ. 2563			งบประมาณ พ.ศ. 2562		
		วงเงินตั้ง งบประมาณ*	เบิกจ่ายงบประมาณ	เบิกจ่าย ร้อยละ	วงเงินตั้ง งบประมาณ*	เบิกจ่ายงบประมาณ	เบิกจ่าย ร้อยละ	วงเงินตั้ง งบประมาณ*	เบิกจ่ายงบประมาณ	เบิกจ่าย ร้อยละ
กลุ่มสาขาวิชาวิทยาศาสตร์เทคโนโลยี		25,187,700.00	13,398,849.50	53.20	17,890,500.00	13,922,753.60	77.82	25,025,160.00	16,536,411.25	66.08
18	คณะเทคโนโลยีการเกษตร	104,000.00	69,175.00	66.51	69,600.00	28,325.00	40.70	238,960.00	238,867.00	99.96
19	คณะเทคโนโลยีทางทะเล	253,000.00	154,500.00	61.07	303,500.00	265,805.00	87.58	528,000.00	300,558.30	56.92
20	คณะภูมิสารสนเทศศาสตร์	966,100.00	533,800.00	55.25	610,200.00	587,634.86	96.30	1,686,300.00	423,076.62	25.09
21	คณะโลจิสติกส์	7,335,500.00	2,603,300.00	35.49	2,742,100.00	1,865,212.00	68.02	3,159,600.00	2,210,318.04	69.96
22	คณะวิทยาการสารสนเทศ	2,623,500.00	1,466,581.00	55.90	2,753,100.00	1,960,618.78	71.21	4,445,800.00	1,673,825.20	37.65
23	คณะวิทยาศาสตร์	5,587,900.00	4,592,350.00	82.18	5,116,300.00	4,203,737.00	82.16	5,727,500.00	5,002,597.97	87.34
24	คณะวิทยาศาสตร์และศิลปศาสตร์	974,800.00	574,342.70	58.92	885,300.00	686,835.65	77.58	1,441,100.00	898,394.23	62.34
25	คณะวิทยาศาสตร์และสังคมศาสตร์	-	-	-	-	-	-	14,500.00	14,500.00	100.00
26	คณะวิศวกรรมศาสตร์	6,909,100.00	3,114,150.80	45.07	5,170,300.00	4,109,932.31	79.49	7,252,800.00	5,262,900.11	72.56
27	คณะอัญมณี	433,800.00	290,650.00	67.00	240,100.00	214,653.00	89.40	530,600.00	511,373.78	96.38
กลุ่มอื่นๆ		2,397,800.00	1,031,500.00	43.02	2,410,000.00	1,008,677.60	41.85	1,907,800.00	491,500.00	25.76
28	สถาบันภาษา	12,000.00	0.00	0.00	-	-	-	-	-	-
29	สำนักคอมพิวเตอร์	150,000.00	60,000.00	40.00	100,000.00	80,000.00	80.00	110,000.00	110,000.00	100.00
30	สำนักบริการวิชาการ	150,000.00	0.00	0.00	430,000.00	154,127.60	35.84	300,000.00	300,000.00	100.00
31	สำนักหอสมุด	300,000.00	200,000.00	66.67	100,000.00	0.00	0.00	100,000.00	0.00	0.00
32	โรงเรียนสาธิต พิบูลบำเพ็ญ	1,785,800.00	771,500.00	43.20	1,780,000.00	774,550.00	43.51	1,397,800.00	81,500.00	5.83
รวมทั้งมหาวิทยาลัย		80,402,065.00	45,889,597.53	57.08	67,666,840.00	47,349,723.48	69.97	87,302,260.00	50,669,687.96	58.04

หมายเหตุ : * วงเงินตั้งงบประมาณ หมายถึง งบประมาณเพื่อการวิจัยซึ่งไม่รวมเงินสมทบกองทุนวิจัยและพัฒนา แต่รวมโอนเปลี่ยนแปลงงบประมาณ

งบประมาณของงานวิจัย ที่ได้รับการสนับสนุนจากภายนอก
ปีงบประมาณ 2561 - 2564
ข้อมูล ณ วันที่ 12 พฤษภาคม 2565



ร่าง

(๕ พ.ศ. ๒๕๖๕)

ระเบียบมหาวิทยาลัยบูรพา

ว่าด้วยการเก็บเงินค่าบำรุงและค่าธรรมเนียมการศึกษารายวิชาหมวดศึกษาทั่วไป ระดับปริญญาตรี

พ.ศ. ๒๕๖๕

โดยที่เป็นการสมควรมีระเบียบมหาวิทยาลัยบูรพา ว่าด้วยการเก็บเงินค่าบำรุงและค่าธรรมเนียมการศึกษา รายวิชาหมวดศึกษาทั่วไป ระดับปริญญาตรี

อาศัยอำนาจตามความในมาตรา ๒๑ (๑๔) แห่งพระราชบัญญัติมหาวิทยาลัยบูรพา พ.ศ. ๒๕๕๐ ประกอบกับมติคณะกรรมการบริหารการเงินและทรัพย์สินของมหาวิทยาลัย ในการประชุม ครั้งที่ _____ เมื่อวันที่ _____ พ.ศ. ๒๕๖๕ และสภามหาวิทยาลัยบูรพา ในการประชุม ครั้งที่ _____ เมื่อวันที่ _____ พ.ศ. ๒๕๖๕ จึงออกระเบียบไว้ ดังต่อไปนี้

ข้อ ๑ ระเบียบนี้เรียกว่า “ระเบียบมหาวิทยาลัยบูรพา ว่าด้วยการเก็บเงินค่าบำรุงและค่าธรรมเนียมการศึกษา รายวิชาหมวดศึกษาทั่วไป ระดับปริญญาตรี พ.ศ. ๒๕๖๕”

ข้อ ๒ ระเบียบนี้ให้ใช้บังคับตั้งแต่ภาคต้น ปีการศึกษา ๒๕๖๕ เป็นต้นไป

ข้อ ๓ ในระเบียบนี้

“มหาวิทยาลัย”

หมายความว่า มหาวิทยาลัยบูรพา

“ลงทะเบียน”

หมายความว่า การลงทะเบียนเรียนร่วมกับรายวิชาที่เปิดอยู่แล้ว ในแต่ละภาคเรียน

“รายวิชาหมวดศึกษาทั่วไป”

หมายความว่า รายวิชาในหมวดวิชาศึกษาทั่วไปที่ทุกหลักสูตร ระดับปริญญาตรีได้กำหนดไว้ในโครงสร้างหลักสูตร โดยมีเนื้อหาวิชาที่ครอบคลุมสาระของกลุ่มวิชา สังคมศาสตร์ มนุษยศาสตร์ ภาษาและกลุ่มวิชา วิทยาศาสตร์กับคณิตศาสตร์ในสัดส่วนที่เหมาะสม ตามเกณฑ์มาตรฐานหลักสูตรที่บังคับใช้ในขณะนั้น

ข้อ ๔ กรณีบุคคลภายนอกมหาวิทยาลัย (คนไทยหรือคนต่างชาติ) ลงทะเบียนเรียนรายวิชา ในหมวดวิชาศึกษาทั่วไปให้ชำระค่าบำรุงและค่าธรรมเนียม รายวิชาละ ๑,๕๐๐ บาท

ข้อ ๕ ให้อธิการบดีรักษาการตามระเบียบนี้

ในกรณีที่ความในระเบียบนี้มีได้ระบุไว้หรือมีปัญหาเกี่ยวกับการปฏิบัติตามระเบียบนี้ ให้คณะกรรมการบริหารการเงินและทรัพย์สินของมหาวิทยาลัยเป็นผู้พิจารณาและเสนอความเห็นต่ออธิการบดี เพื่อวินิจฉัยชี้ขาด คำวินิจฉัยของอธิการบดีให้ถือเป็นที่สุด

ประกาศ ณ วันที่

พ.ศ. ๒๕๖๕

(รองศาสตราจารย์สุมนต์ สกลไชย)

นายกสภามหาวิทยาลัยบูรพา

(ร่าง)
 ประกาศมหาวิทยาลัยบูรพา
 ที่ /๒๕๖๕
 เรื่อง หลักเกณฑ์การจ่ายค่าตอบแทนผู้ให้บริการนอกเวลาทำงานปกติ
 ศุนย์วิจัยและบริการวิชาการสหเวชศาสตร์ คณะสหเวชศาสตร์

โดยที่เป็นการสมควรปรับปรุงประกาศมหาวิทยาลัยบูรพา เรื่อง หลักเกณฑ์การจ่ายค่าตอบแทนนักกายภาพบำบัด นอกเวลาทำงานปกติ ศุนย์วิจัยและบริการวิชาการสหเวชศาสตร์ คณะสหเวชศาสตร์ พ.ศ. ๒๕๖๒ อาศัยอำนาจตามความในมาตรา ๒๖ มาตรา ๓๒ (๔) และ (๑๑) แห่งพระราชบัญญัติมหาวิทยาลัยบูรพา พ.ศ. ๒๕๕๐ และข้อ ๑๔ (๓) และวรรคสี่ ของข้อบังคับมหาวิทยาลัยบูรพา ว่าด้วยการบริหารการเงินและทรัพย์สินของมหาวิทยาลัย พ.ศ. ๒๕๖๑ ประกอบกับมติคณะกรรมการบริหารการเงินและทรัพย์สินของมหาวิทยาลัย ในการประชุมครั้งที่..... เมื่อวันที่.....จึงออกประกาศไว้ ดังต่อไปนี้

ข้อ ๑ ประกาศนี้เรียกว่า “ประกาศมหาวิทยาลัยบูรพา ที่...../๒๕๖๕ เรื่อง หลักเกณฑ์การจ่ายค่าตอบแทนผู้ให้บริการนอกเวลาทำงานปกติ ศุนย์วิจัยและบริการวิชาการสหเวชศาสตร์ คณะสหเวชศาสตร์”

ข้อ ๒ ประกาศนี้ให้ใช้บังคับตั้งแต่วันถัดจากวันประกาศเป็นต้นไป

ข้อ ๓ ให้ยกเลิกประกาศมหาวิทยาลัยบูรพา ที่ ๐๕๙๓/๒๕๖๒ เรื่อง หลักเกณฑ์การจ่ายค่าตอบแทนนักกายภาพบำบัด นอกเวลาทำงานปกติ ศุนย์วิจัยและบริการวิชาการสหเวชศาสตร์ คณะสหเวชศาสตร์ พ.ศ. ๒๕๖๒

ข้อ ๔ ในประกาศนี้

“นอกเวลาทำงานปกติ” หมายความว่า วันจันทร์ถึงวันศุกร์ ระหว่างเวลา ๑๖.๓๐ นาฬิกา ถึงเวลา ๑๙.๓๐ นาฬิกา และให้หมายความรวมถึงวันเสาร์ วันอาทิตย์ วันหยุดนักขัตฤกษ์ และวันหยุดพิเศษ ที่คณะรัฐมนตรีประกาศกำหนด ระหว่างเวลา ๐๘.๓๐ นาฬิกา ถึงเวลา ๑๖.๓๐ นาฬิกา

“ผู้ให้บริการ” หมายความว่า นักกายภาพบำบัด หรืออาจารย์กายภาพบำบัด ที่มีใบอนุญาตเป็นผู้ประกอบวิชาชีพกายภาพบำบัด

ข้อ ๕ ให้จ่ายค่าตอบแทนผู้ให้บริการที่ปฏิบัติงานนอกเวลาทำงานปกติเป็นแบบขั้นบันได ดังนี้

ยอดรวมรายรับค่าบริการกายภาพบำบัด นอกเวลาทำงานปกติสะสมต่อเดือนของศุนย์วิจัย และบริการวิชาการสหเวชศาสตร์ คณะสหเวชศาสตร์ (บาท)	อัตราการจ่ายค่าตอบแทนผู้ให้บริการ นอกเวลาทำงานปกติ (ร้อยละของค่าบริการต่อเดือน)
๑ - ๔๐,๐๐๐	ไม่เกิน ๓๐
๔๐,๐๐๑ - ๖๐,๐๐๐	ไม่เกิน ๕๐
๖๐,๐๐๑ ขึ้นไป	ไม่เกิน ๗๐

จ่ายค่าตอบแทนตามวรรคหนึ่ง ส่วนงานสามารถจ่ายน้อยกว่าได้ ทั้งนี้ให้จ่ายตามศักยภาพทางการเงินของส่วนงาน ทั้งนี้ มหาวิทยาลัยสามารถเข้าไปตรวจสอบและสั่งให้ลดลงได้

ข้อ ๖ หลักฐานการจ่ายให้ใช้ใบสำคัญรับเงิน และบัญชีลงนามเวลาการปฏิบัติงานนอกเวลาทำงานปกติ

ข้อ ๗ ให้คุณบดีคณะสหเวชศาสตร์รักษาการให้เป็นไปตามประกาศนี้

ประกาศ ณ วันที่

พ.ศ. ๒๕๖๕

	2565	2564
หน่วย : บาท		
รายได้		
ดอกเบี้ยรับจากเงินฝากธนาคาร	7,790.87	51,011.58
ดอกเบี้ยรับจากบัตรเงินฝาก	45,271.26	207,802.70
ดอกเบี้ยรับจากพันธบัตรและตั๋วเงินคลัง	220,893.09	748,455.69
ดอกเบี้ยรับจากตั๋วสัญญาใช้เงินและตั๋วแลกเงิน	0.00	0.00
ดอกเบี้ยรับจากหุ้นกู้	189,098.25	982,105.39
รายได้เงินปันผล	524,392.22	2,448,125.24
รายได้อื่นๆ	0.00	17,820.00
รวมรายได้	987,445.69	4,455,320.60
ค่าใช้จ่าย		
ค่าธรรมเนียมการจัดการ	121,959.54	492,826.07
ค่าธรรมเนียมผู้รับฝากหลักทรัพย์	17,392.85	70,265.11
ค่าธรรมเนียมสอบบัญชี	0.00	0.00
ค่าธรรมเนียมธนาคาร	20.00	0.00
ค่าใช้จ่ายอื่น	41,440.51	74,986.38
รวมค่าใช้จ่าย	180,812.90	638,077.56
รายได้หลังหักค่าใช้จ่าย	806,632.79	3,817,243.04
กำไร (ขาดทุน) ที่เกิดจากเงินลงทุน		
กำไรจากการซื้อขายหลักทรัพย์	956,394.07	1,018,589.59
หัก ขาดทุนจากการซื้อขายหลักทรัพย์	(616,930.02)	(1,503,555.46)
กำไร (ขาดทุน) จากอัตราแลกเปลี่ยน	0.00	0.00
กำไร (ขาดทุน) ที่ยังไม่เกิดขึ้นจากเงินลงทุน		
ส่วนเพิ่ม (ลด) จากการตีราคาหลักทรัพย์	(2,034,328.70)	465,301.03
กำไร (ขาดทุน) สุทธิที่ยังไม่เกิดขึ้นจากอัตราแลกเปลี่ยน	0.00	0.00

มหาวิทยาลัยบูรพา โดย บลจ.บัวหลวง จำกัด

220003

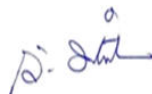
งบกำไรขาดทุน

สำหรับงวดบัญชีสิ้นสุดวันที่ 31 มีนาคม 2565 และ วันที่ 31 ธันวาคม 2564

จัดการโดย บริษัทหลักทรัพย์จัดการกองทุนรวม บัวหลวง จำกัด ใบอนุญาตเลขที่ ลค-0005-02

	หน่วย : บาท	
	2565	2564
กำไร (ขาดทุน) สุทธิที่ยังไม่เกิดขึ้นจากสัญญาแลกเปลี่ยนเงินตราต่างประเทศต่างสกุลเงิน	0.00	0.00
กำไร (ขาดทุน) สุทธิที่ยังไม่เกิดขึ้นจากสัญญาขายเงินตราต่างประเทศล่วงหน้า	0.00	0.00
ค่าเผื่อการลดราคาหลักทรัพย์หรือทรัพย์สิน	0.00	0.00
รวมรายการกำไร (ขาดทุน) จากเงินลงทุนที่เกิดขึ้นและจากการตีราคา	(1,694,864.65)	(19,664.84)
กำไร (ขาดทุน) สุทธิ	(888,231.86)	3,797,578.20

ขอรับรองว่ารายงานนี้ถูกต้องครบถ้วนตามความเป็นจริง



(นายวินัย หิรัญย์ปิฎโกภาค)

กรรมการผู้จัดการ

ณ วันที่ 31 มีนาคม 2565 และ วันที่ 31 ธันวาคม 2564

จัดการโดย บริษัทหลักทรัพย์จัดการกองทุนรวม บัวหลวง จำกัด ใบอนุญาตเลขที่ ลค-0005-02

หน่วย : บาท

	2565	2564
สินทรัพย์		
เงินลงทุนตามราคายุติธรรม	256,163,362.43	261,583,904.84
เงินสดและเงินฝากธนาคาร		
เงินฝากออมทรัพย์(บัญชีเพื่อการดำเนินการ)	7,198,230.31	2,813,360.27
เงินฝากกระแสรายวัน(บัญชีเพื่อการดำเนินการ)	0.00	0.00
เงินมัดจำเพื่อขายหลักทรัพย์ที่ไม่ได้ครบครอง	0.00	0.00
หลักประกันสำหรับการให้ยืมหลักทรัพย์	0.00	0.00
ลูกหนี้จากการลงทุน	0.00	0.00
จากการขายหลักทรัพย์ค้างรับ	2,160,601.20	0.00
จากเงินปันผลและดอกเบี้ยค้างรับ	443,844.23	355,042.38
ลูกหนี้อื่นๆ	0.00	0.00
สินทรัพย์อื่น	0.00	0.00
รวมสินทรัพย์	265,966,038.17	264,752,307.49
หนี้สินและส่วนของเงินลงทุน		
หนี้สิน		
เจ้าหนี้จากการลงทุน		
จากการซื้อขายหลักทรัพย์	2,101,336.34	0.00
ค่าใช้จ่ายค้างจ่าย		
ค่าธรรมเนียมการจัดการค้างจ่าย	42,096.09	42,018.78
ค่าธรรมเนียมผู้รับฝากทรัพย์สิน	6,007.66	5,996.95
ค่าสอบบัญชีค้างจ่าย	0.00	0.00
ค่าใช้จ่ายค้างจ่ายอื่นๆ	489.12	0.00
หนี้สินอื่น		
ภาษี ณ ที่จ่ายค้างจ่าย	571.20	522.14
เจ้าหนี้-เช็คหมดอายุ	0.00	0.00
เจ้าหนี้อื่นๆ	0.00	0.00
รวมหนี้สิน	2,150,500.41	48,537.87

๔๔

มหาวิทยาลัยบูรพา โดย บลจ.บัวหลวง จำกัด

220003

งบดุล

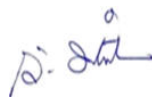
ณ วันที่ 31 มีนาคม 2565 และ วันที่ 31 ธันวาคม 2564

จัดการโดย บริษัทหลักทรัพย์จัดการกองทุนรวม บัวหลวง จำกัด ใบอนุญาตเลขที่ ลค-0005-02

หน่วย : บาท

	2565	2564
ส่วนของเงินลงทุนต้นงวด		
ส่วนของเงินลงทุนต้นงวด	264,703,769.62	260,906,191.42
บวก การเพิ่มเงินลงทุน	0.00	0.00
หัก การถอนเงินลงทุน	0.00	0.00
การจ่ายคืนผลประโยชน์	0.00	0.00
กำไร(ขาดทุน)สุทธิ	(888,231.86)	3,797,578.20
รวมส่วนของเงินลงทุน	263,815,537.76	264,703,769.62
รวมหนี้สินและส่วนของเงินลงทุน	265,966,038.17	264,752,307.49

ขอรับรองว่ารายงานนี้ถูกต้องครบถ้วนตามความเป็นจริง



(นายวินัย หิรัณย์ภิญโญภาค)

กรรมการผู้จัดการ

มหาวิทยาลัยบูรพา โดยบริษัทหลักทรัพย์จัดการกองทุน ทิสโก้ จำกัด

งบกำไรขาดทุน

ทะเบียนเลขที่ 0

สำหรับงวดบัญชีสิ้นสุด วันที่ 31 มีนาคม 2565

จัดการโดย : บริษัทหลักทรัพย์จัดการกองทุน ทิสโก้ จำกัด

หน่วย:บาท

	31 มีนาคม 2565	1 มกราคม 2565	- 31 มีนาคม 2565
รายได้จากการลงทุน			
ดอกเบี้ยรับจากเงินฝากธนาคาร	37.57		132.55
ดอกเบี้ยรับจากบัตรเงินฝาก			
ดอกเบี้ยรับจากตั๋วเงินคลัง			
ดอกเบี้ยรับจากพันธบัตร	113,904.31		333,206.74
ดอกเบี้ยรับจากตั๋วแลกเงิน			
ดอกเบี้ยรับจากตั๋วสัญญาใช้เงิน			
ดอกเบี้ยรับจากหุ้นกู้	45,017.72		132,140.25
กำไรจากการขายหลักทรัพย์	57,179.52		226,892.19
ขาดทุนจากการขายหลักทรัพย์	-16,260.65		-223,231.38
เงินปันผล	62,285.00		321,517.74

มหาวิทยาลัยบูรพา โดยบริษัทหลักทรัพย์จัดการกองทุน ทิสโก้ จำกัด

งบกำไรขาดทุน

ทะเบียนเลขที่ 0

สำหรับงวดบัญชีสิ้นสุด วันที่ 31 มีนาคม 2565

จัดการโดย : บริษัทหลักทรัพย์จัดการกองทุน ทิสโก้ จำกัด

หน่วย:บาท

	31 มีนาคม 2565	1 มกราคม 2565	- 31 มีนาคม 2565
ส่วนเพิ่ม (ลด) จากการตีราคาหลักทรัพย์	-511,144.15		-1,218,054.45
รายได้อื่น ๆ			
รวม รายได้	-248,980.68		-427,396.36
ค่าใช้จ่าย			
ค่าธรรมเนียมการจัดการ	-46,980.28		-136,330.22
ค่าธรรมเนียมผู้รับฝากทรัพย์สิน	-6,526.51		-18,935.40
ค่าใช้จ่ายอื่น ๆ	-1,123.50		-2,782.10
ค่าใช้จ่ายอื่น ๆ - เครดิตภาษี			
ค่าธรรมเนียมการซื้อขายหลักทรัพย์	-573.68		-1,774.88
รวม ค่าใช้จ่าย	-55,203.97		-159,822.60
รายได้สุทธิ	-304,184.65		-587,218.96

มหาวิทยาลัยบูรพา โดยบริษัทหลักทรัพย์จัดการกองทุน ทิสโก้ จำกัด

งบดุล

ทะเบียนเลขที่ 0

จัดการโดย : บริษัทหลักทรัพย์จัดการกองทุน ทิสโก้ จำกัด

หน่วย:บาท

	31 มีนาคม 2565	28 กุมภาพันธ์ 2565
ทรัพย์สิน		
เงินฝากธนาคาร		
เงินฝากออมทรัพย์/หนังสือขึ้นชั้นการรับเงินฝาก	4,098.85	4,098.85
เงินฝากกระแสรายวัน	351,349.43	931,640.09
รวม เงินฝากธนาคาร	355,448.28	935,738.94
เงินลงทุน		
เงินฝากประจำ/หนังสือขึ้นชั้นการรับเงินฝาก		
ตั๋วสัญญาใช้เงิน		
บัตรเงินฝาก		
ตั๋วแลกเงิน		
ตั๋วเงินคลัง		
พันธบัตร	221,398,498.35	221,519,238.43
หุ้นกู้	37,146,262.20	36,145,837.10
หน่วยลงทุน	17,051,379.86	17,051,379.86
หลักทรัพย์	12,194,340.08	12,094,333.85
สำรอง ส่วนเพิ่ม (ลด) จากการตีราคาหลักทรัพย์		

มหาวิทยาลัยบูรพา โดยบริษัทหลักทรัพย์จัดการกองทุน ทีเอสโก้ จำกัด

งบดุล

ทะเบียนเลขที่ 0

จัดการโดย : บริษัทหลักทรัพย์จัดการกองทุน ทีเอสโก้ จำกัด

หน่วย:บาท

31 มีนาคม 2565

28 กุมภาพันธ์ 2565

ปรับมูลค่า - บัตรเงินฝาก

ปรับมูลค่า - ตั๋วสัญญาใช้เงิน

ปรับมูลค่า - ตัวเงินคลัง

ปรับมูลค่า - ตัวแลกเปลี่ยน

ปรับมูลค่า - พันธบัตร

ปรับมูลค่า - หุ้นกู้

ปรับมูลค่า - หลักทรัพย์

ปรับมูลค่า - หน่วยลงทุน

-588,058.43

-168,212.21

-271,208.46

-117,649.06

967,713.32

975,511.85

-1,589,659.86

-1,659,719.86

รวม เงินลงทุน

286,309,267.06

285,840,719.96

ทรัพย์สินอื่น ๆ

ดอกเบี้ยค้างรับ

ดอกเบี้ยค้างรับ - เงินฝากออมทรัพย์

132.57

95.00

ดอกเบี้ยค้างรับ - เงินฝากประจำ

ดอกเบี้ยค้างรับ - บัตรเงินฝาก

ดอกเบี้ยค้างรับ - ตั๋วสัญญาใช้เงิน

ดอกเบี้ยค้างรับ - ตัวเงินคลัง

มหาวิทยาลัยบูรพา โดยบริษัทหลักทรัพย์จัดการกองทุน ทีเอสโก้ จำกัด

งบดุล

ทะเบียนเลขที่ 0

จัดการโดย : บริษัทหลักทรัพย์จัดการกองทุน ทีเอสโก้ จำกัด

หน่วย:บาท

	31 มีนาคม 2565	28 กุมภาพันธ์ 2565
ดอกเบีย้ค้างรับ - ตัวแลกเงิน		
ดอกเบีย้ค้างรับ - พันธบัตร	646,790.69	750,546.30
ดอกเบีย้ค้างรับ - หุ้นกู้	108,580.55	117,827.93
ลูกหนี้จากการขายหลักทรัพย์		
ลูกหนี้อื่น ๆ	99,905.00	125,896.00
ลูกหนี้ - สัญญาอนุพันธ์		
รวม ทรัพย์สินอื่น ๆ	855,408.81	994,365.23
รวม ทรัพย์สิน	287,520,124.15	287,770,824.13
หนี้สิน และ ส่วนของทุน		
หนี้สิน		
ค่าจัดการกองทุนค้างจ่าย	136,330.22	89,349.94
ค่ารับฝากทรัพย์สินค้างจ่าย	18,935.40	12,408.89
ค่าใช้จ่ายค้างจ่าย		
เจ้าหนี้จากการซื้อหลักทรัพย์		
ภาษีเงินได้หัก ณ ที่จ่าย ค้างจ่าย	62.29	84.41
เจ้าหนี้อื่น ๆ	300.00	300.00

มหาวิทยาลัยบูรพา โดยบริษัทหลักทรัพย์จัดการกองทุน ทิสโก้ จำกัด

งบดุล

ทะเบียนเลขที่ 0

จัดการโดย : บริษัทหลักทรัพย์จัดการกองทุน ทิสโก้ จำกัด

หน่วย:บาท

	31 มีนาคม 2565	28 กุมภาพันธ์ 2565
เจ้าหนี้ - ตราสารอนุพันธ์		
รวม หนี้สิน	155,627.91	102,143.24
ส่วนของทุน		
เงินกองทุน - ยกมาต้นงวด	200,000,000.00	200,000,000.00
ลงทุนเพิ่ม - ระหว่างงวด		
คืนทุน - ระหว่างงวด		
กำไรสะสม - ยกมาต้นงวด	87,951,715.20	87,951,715.20
ผลประโยชน์ - ระหว่างงวด	-587,218.96	-283,034.31
ถอนเงินผลประโยชน์กองทุน		
รวม ส่วนของทุน	287,364,496.24	287,668,680.89
รวม หนี้สิน และ ส่วนของทุน	287,520,124.15	287,770,824.13

ผลการปฏิบัติตามมติที่ประชุมคณะกรรมการบริหารการเงินและทรัพย์สินของมหาวิทยาลัย การประชุมครั้งที่ ๔/๒๕๖๕ วันที่ ๑๙ เมษายน พ.ศ. ๒๕๖๕

วาระที่/เรื่อง	มติ	หน่วยงาน เจ้าของเรื่อง	ผลการดำเนินงาน	ติดตามผลการ ดำเนินงาน
๔.๑ กองแผนงาน ขอ พิจารณา (ร่าง) นโยบาย การจัดทำงบประมาณ จากเงินรายได้ มหาวิทยาลัย ประจำปี งบประมาณ พ.ศ. ๒๕๖๖	<p>คณะกรรมการฯ พิจารณาแล้ว มีมติ ดังนี้</p> <p>๑. เห็นชอบ (ร่าง) นโยบายการจัดทำงบประมาณจากเงิน รายได้มหาวิทยาลัย ประจำปีงบประมาณ พ.ศ. ๒๕๖๖</p> <p>๒. มอบ ผู้อำนวยการกองแผนงาน นำเสนอรายงานเกี่ยวกับ การใช้จ่ายงบประมาณเพื่อการวิจัย ต่อที่ประชุมฯ ครั้งถัดไป ในวาระ สืบเนื่อง สำหรับการตั้งงบประมาณเพื่อการวิจัยไม่น้อยกว่าร้อยละ ๖ ของประมาณการรายรับ (ตั้งงบประมาณสมทบกองทุนวิจัยและ พัฒนา ร้อยละ ๒ และตั้งงบประมาณเพื่อการวิจัยไม่น้อยกว่าร้อยละ ๔) โดยให้แสดงข้อมูลในภาพรวมและข้อมูลสังเขปของหน่วยงานที่ตั้ง งบประมาณตามที่ระบุ แต่ไม่เพียงพอให้ใช้จ่ายโดยเฉพาะกรณีส่วน งานที่มีนักวิจัยรุ่นใหม่จำนวนมาก</p> <p>๓. รับรองมติในที่ประชุม เพื่อเสนอสภามหาวิทยาลัยบูรพา</p>	กองแผนงาน	<p>แจ้ง กองแผนงาน แล้ว</p> <p>และกองแผนงาน ขอ รายงานสรุปงบประมาณ เพื่อการวิจัย ประจำปี งบประมาณ พ.ศ. ๒๕๖๒ - ๒๕๖๔ ในการประชุม คณะกรรมการบริหาร การเงินและทรัพย์สินของ มหาวิทยาลัย ครั้งที่ ๕/ ๒๕๖๕ วันที่ ๑๗ พฤษภาคม พ.ศ. ๒๕๖๕</p>	<p>นำเสนอสภา มหาวิทยาลัยบูรพา แล้ว</p> <p>และสภามหาวิทยาลัย บูรพา มีมติ เห็นชอบ</p> <p>ในการประชุมสภา มหาวิทยาลัยบูรพาครั้งที่ ๔/๒๕๖๕ เมื่อวันที่ ๒๓ เมษายน พ.ศ. ๒๕๖๕</p>
๔.๒ วิทยาลัย พาณิชยศาสตร์ ขอ พิจารณาการกู้ยืมเงิน รายได้มหาวิทยาลัย บูรพา จำนวน ๗,๗๖๔,๖๐๐ บาท	<p>คณะกรรมการฯ พิจารณาแล้ว มีมติ ดังนี้</p> <p>๑. ไม่เห็นชอบ การขออนุมัติการยืมเงินรายได้มหาวิทยาลัย บูรพา ของวิทยาลัยพาณิชยศาสตร์ จำนวน ๗,๗๖๔,๖๐๐ บาท เพื่อ ตั้งงบประมาณรายจ่าย ปีงบประมาณ พ.ศ. ๒๕๖๕ (เพิ่มเติม)</p> <p>๒. ให้วิทยาลัยพาณิชยศาสตร์ ใช้เงินกองทุนส่วนงาน เพื่อตั้ง งบประมาณรายจ่าย ปีงบประมาณ พ.ศ. ๒๕๖๕ (เพิ่มเติม) แทนการ ยืมเงินรายได้มหาวิทยาลัยบูรพา จำนวนไม่เกิน ๗,๗๖๔,๖๐๐ บาท</p> <p>๓. ให้วิทยาลัยพาณิชยศาสตร์ ใช้เงินกองทุนส่วนงาน เพื่อ ชำระหนี้มหาวิทยาลัย ที่เกิดจากเงินสะสมติดลบในปีงบประมาณ ๒๕๖๔ จำนวนเงิน ๙,๔๒๗,๔๐๘.๖๓ บาท พร้อมค่าตอบแทน</p> <p>๔. รับรองมติในที่ประชุม เพื่อเสนอสภามหาวิทยาลัยบูรพา</p>	วิทยาลัย พาณิชยศาสตร์	<p>แจ้ง วิทยาลัย พาณิชยศาสตร์ แล้ว</p>	<p>นำเสนอสภา มหาวิทยาลัยบูรพา แล้ว</p> <p>และสภามหาวิทยาลัย บูรพา มีมติ เห็นชอบ</p> <p>ในการประชุมสภา มหาวิทยาลัยบูรพาครั้งที่ ๔/๒๕๖๕ เมื่อวันที่ ๒๓ เมษายน พ.ศ. ๒๕๖๕</p>

วาระที่/เรื่อง	มติ	หน่วยงาน เจ้าของเรื่อง	ผลการ ดำเนินงาน	ติดตามผลการ ดำเนินงาน
๔.๓ คณะแพทยศาสตร์ ขอพิจารณา (ร่าง) ระเบียบมหาวิทยาลัยบูรพา ว่าด้วยค่าบริการ บำบัดรักษาพยาบาลของโรงพยาบาลมหาวิทยาลัยบูรพา คณะแพทยศาสตร์ มหาวิทยาลัยบูรพา (ฉบับที่ ๖) พ.ศ. ๒๕๖๕	<p>คณะกรรมการฯ พิจารณาแล้ว มีมติ ดังนี้</p> <p>๑. เห็นชอบหลักการ (ร่าง) ระเบียบ มหาวิทยาลัยบูรพา ว่าด้วยค่าบริการบำบัดรักษา พยาบาลของโรงพยาบาลมหาวิทยาลัยบูรพา คณะ แพทยศาสตร์ มหาวิทยาลัยบูรพา (ฉบับที่ ๖) พ.ศ. ๒๕๖๕ เอกสารแนบตามภาคผนวก</p> <p>๒. มอบฝ่ายเลขานุการฯ ทำหนังสือหารือ กองกฎหมายให้ความเห็นในเรื่องการพิจารณา (ร่าง) ระเบียบมหาวิทยาลัยบูรพาดังกล่าว กรรมการสภามหาวิทยาลัยผู้ทรงคุณวุฒิสามารถ พิจารณาและมีมติที่เป็นการเอื้อประโยชน์ต่อ กรรมการสภามหาวิทยาลัยได้หรือไม่</p> <p>๓. หากกองกฎหมายให้ความเห็นว่า กรรมการสภามหาวิทยาลัยผู้ทรงคุณวุฒิสามารถ พิจารณาและมีมติเห็นชอบผลการพิจารณา ดังกล่าวได้ ให้นำ ร่าง ระเบียบมหาวิทยาลัยบูรพา ดังกล่าว เสนอต่อที่ประชุมคณะกรรมการร่างและ กลั่นกรองข้อบังคับ ระเบียบ และประกาศของ มหาวิทยาลัยบูรพาต่อไป</p>	คณะ แพทยศาสตร์	แจ้ง คณะ แพทยศาสตร์ แล้ว	ฝ่ายเลขานุการฯ ทำ หนังสือหารือกองกฎหมาย แล้ว
๔.๔ กองคลังและทรัพย์สิน ขอพิจารณา ร่าง ระเบียบมหาวิทยาลัยบูรพา ว่าด้วยการเก็บเงิน ค่าบำรุงหอพัก ค่าบริการหอพักและค่าธรรมเนียม หอพัก พ.ศ. ๒๕๖๕	คณะกรรมการฯ พิจารณาแล้ว มีมติ เห็นชอบ ร่าง ระเบียบมหาวิทยาลัยบูรพา ว่าด้วยการเก็บเงิน ค่าบำรุงหอพัก ค่าบริการหอพักและค่าธรรมเนียม หอพัก พ.ศ. ๒๕๖๕ เอกสารแนบตามภาคผนวก	กองคลังและ ทรัพย์สิน	แจ้ง กองคลัง และทรัพย์สิน แล้ว	นำเสนอคณะกรรมการร่าง และกลั่นกรองข้อบังคับ ระเบียบ และประกาศของ มหาวิทยาลัย แล้ว

วาระที่/เรื่อง	มติ	หน่วยงาน เจ้าของ เรื่อง	ผลการ ดำเนินงาน	ติดตามผลการ ดำเนินงาน
<p>๔.๕ วิทยาลัยนานาชาติ ขอยกเว้นอัตราค่าธรรมเนียมหอพักสำหรับบุคคลภายนอกแบบรายวันและขอจัดเก็บค่าธรรมเนียมหอพักสำหรับบุคคลภายนอกแบบรายเดือนเฉพาะกรณี ในอัตรา ๒,๕๐๐ บาทต่อคนต่อเดือน อัตราค่าไฟฟ้า ๖ บาทต่อหน่วย และอัตราค่าน้ำประปาเหมาจ่าย ๖๐ บาทต่อคนต่อเดือน สำหรับผู้เข้าร่วมการอบรมในโครงการอบรมหลักสูตรการพัฒนาศักยภาพของบุคลากรสุขภาพที่ให้การดูแลด้านมารดาทารกกับชนกลุ่มน้อยในประเทศสาธารณรัฐประชาธิปไตยประชาชนลาวและประเทศสาธารณรัฐสังคมนิยมเวียดนาม</p>	<p>คณะกรรมการฯ พิจารณาแล้ว มีมติ เห็นชอบ ให้ยกเว้นอัตราค่าธรรมเนียมหอพักสำหรับบุคคลภายนอกแบบรายวันและขอจัดเก็บค่าธรรมเนียมหอพักสำหรับบุคคลภายนอกแบบรายเดือนเฉพาะกรณี ในอัตรา ๒,๕๐๐ บาทต่อคนต่อเดือน อัตราค่าไฟฟ้า ๖ บาทต่อหน่วย และอัตราค่าน้ำประปาเหมาจ่าย ๖๐ บาทต่อคนต่อเดือน สำหรับผู้เข้าร่วมการอบรมในโครงการอบรมหลักสูตรการพัฒนาศักยภาพของบุคลากรสุขภาพที่ให้การดูแลด้านมารดาทารกกับชนกลุ่มน้อยในประเทศสาธารณรัฐประชาธิปไตยประชาชนลาวและประเทศสาธารณรัฐสังคมนิยมเวียดนาม</p>	วิทยาลัย นานาชาติ	แจ้ง วิทยาลัย นานาชาติ แล้ว	-
<p>๔.๖ กองบริการการศึกษา ขอพิจารณา ร่าง ระเบียบมหาวิทยาลัยบูรพา ว่าด้วยหลักเกณฑ์การเก็บเงินค่าธรรมเนียมสำหรับการจัดการศึกษาระบบคลังหน่วยกิต พ.ศ. ๒๕๖๕ และ ร่าง ประกาศมหาวิทยาลัยบูรพา เรื่อง หลักเกณฑ์การจ่ายเงินสำหรับการจัดการศึกษาระบบคลังหน่วยกิต</p>	<p>คณะกรรมการฯ พิจารณาแล้ว มีมติ ดังนี้</p> <p>๑. เห็นชอบ ร่าง ระเบียบมหาวิทยาลัยบูรพา ว่าด้วยหลักเกณฑ์การเก็บเงินค่าธรรมเนียมสำหรับการจัดการศึกษาระบบคลังหน่วยกิต พ.ศ. ๒๕๖๕ เอกสารแนบตามภาคผนวก</p> <p>๒. เห็นชอบ ร่าง ประกาศมหาวิทยาลัยบูรพา เรื่อง หลักเกณฑ์การจ่ายเงินสำหรับการจัดการศึกษาระบบคลังหน่วยกิต เอกสารแนบตามภาคผนวก</p>	กองบริการ การศึกษา	แจ้ง กองบริการ การศึกษา แล้ว	<p>กองบริการการศึกษา ขอพิจารณา ร่าง ระเบียบมหาวิทยาลัยบูรพา ว่าด้วยหลักเกณฑ์การเก็บเงินค่าธรรมเนียมสำหรับการจัดการศึกษาระบบคลังหน่วยกิต พ.ศ. ๒๕๖๕ อีกครั้ง</p> <p>ในการประชุมคณะกรรมการบริหารการเงินและทรัพย์สินของมหาวิทยาลัย ครั้งที่ ๕/๒๕๖๕ วันที่ ๑๗ พฤษภาคม พ.ศ. ๒๕๖๕</p>

วาระที่/เรื่อง	มติ	หน่วยงาน เจ้าของเรื่อง	ผลการดำเนินงาน	ติดตามผลการ ดำเนินงาน
<p>๔.๗ คณะวิทยาศาสตร์ ขอพิจารณา ร่างระเบียบมหาวิทยาลัยบูรพา ว่าด้วยการเก็บเงินค่าบำรุงและค่าธรรมเนียมการศึกษา แบบเหมาจ่าย ระดับปริญญาตรี คณะวิทยาศาสตร์ (ฉบับที่ ๒) พ.ศ. ๒๕๖๕</p>	<p>คณะกรรมการฯ พิจารณาแล้ว มีมติ ดังนี้</p> <p>๑. เห็นชอบ ร่าง ระเบียบมหาวิทยาลัยบูรพา ว่าด้วยการเก็บเงินค่าบำรุงและค่าธรรมเนียมการศึกษา แบบเหมาจ่าย ระดับปริญญาตรี คณะวิทยาศาสตร์ (ฉบับที่ ๒) พ.ศ. ๒๕๖๕ เอกสารแนบตามภาคผนวก</p> <p>๒. ปรับแก้ คำปรารภ ร่าง ระเบียบมหาวิทยาลัยบูรพาฯ</p> <p>เดิม อาศัยอำนาจตามความในมาตรา ๒๑ (๑๔) แห่งพระราชบัญญัติมหาวิทยาลัยบูรพา พ.ศ. ๒๕๕๐ ประกอบมติคณะกรรมการบริหารการเงินและทรัพย์สินในการประชุมครั้งที่...../๒๕๖๓ เมื่อวันที่.....และมติสภามหาวิทยาลัยบูรพา ในการประชุมครั้งที่...../๒๕๖๕ เมื่อวันที่.....จึงออกระเบียบไว้ ดังต่อไปนี้</p> <p>เป็น อาศัยอำนาจตามความในมาตรา ๒๑ (๑๔) แห่งพระราชบัญญัติมหาวิทยาลัยบูรพา พ.ศ. ๒๕๕๐ ประกอบมติคณะกรรมการบริหารการเงินและทรัพย์สินในการประชุมครั้งที่...../๒๕๖๓ ๒๕๖๕ เมื่อวันที่.....และมติสภามหาวิทยาลัยบูรพา ในการประชุมครั้งที่...../๒๕๖๕ เมื่อวันที่.....จึงออกระเบียบไว้ ดังต่อไปนี้</p> <p>๓. <u>คำแนะนำ</u> กรณีส่วนงานใดที่มีผลประกอบการรายได้ต่ำกว่ารายจ่าย เห็นควรให้ส่วนงานศึกษาเพื่อประกอบการพิจารณาความเหมาะสมของการทบทวนอัตรากำหนดเก็บเงินค่าบำรุงและค่าธรรมเนียมการศึกษาดังกล่าว</p>	<p>คณะ วิทยาศาสตร์</p>	<p>แจ้ง คณะ วิทยาศาสตร์</p> <p>และแจ้งเวียน <u>คำแนะนำ</u> หัวหน้าส่วนงาน แล้ว</p>	<p>นำเสนอคณะกรรมการร่าง และกลั่นกรองข้อบังคับ ระเบียบ และประกาศของ มหาวิทยาลัย แล้ว</p>