

รายงานการประชุมคณะกรรมการบริหารการเงินและทรัพย์สินของมหาวิทยาลัย  
ครั้งที่ ๑๒/๒๕๖๑

วันที่ ๒๔ ธันวาคม พ.ศ. ๒๕๖๑

ณ ห้องประชุมพันเอกอาทร ชนเห็นชอบ ชั้น ๖ ห้องที่ ๑  
อาคารสำนักงานคณะกรรมการการอุดมศึกษา กรุงเทพมหานคร

กรรมการผู้เข้าประชุม

- |  |                     |
|--|---------------------|
| ๑. รองศาสตราจารย์สุมนต์ สกลไชย   | ประธานกรรมการ       |
| ๒. รองศาสตราจารย์ ดร.พนารัตน์ ปานมณี   | กรรมการ             |
| ๓. ผู้ปฏิบัติหน้าที่อธิการบดีมหาวิทยาลัยบูรพา<br>รองศาสตราจารย์สมนึก ชีระกุลพิศุทธิ์ | กรรมการ             |
| ๔. ผู้ช่วยศาสตราจารย์วิฑูรย์ แจ่มเอียด<br>ประธานสภาพนักงาน                           | กรรมการ             |
| ๕. นางพรณี พิมาพันธ์ศรี<br>ผู้อำนวยการสถาบันภาษา                                     | กรรมการ             |
| ๖. ผู้ช่วยศาสตราจารย์มารุต ตั้งวัฒนาชูลีพร<br>คณบดีคณะสหเวชศาสตร์                    | กรรมการ             |
| ๗. รองอธิการบดีฝ่ายบริหาร<br>รองศาสตราจารย์วัชรินทร์ กาสลัก                          | กรรมการและเลขานุการ |
| ๘. ผู้อำนวยการกองคลังและทรัพย์สิน<br>นางสาวกนกรัตน์ คล้ายทองคำ                       | ผู้ช่วยเลขานุการ    |

กรรมการลาประชุม

- |  |         |
|--|---------|
| ๑. นายบุญปลุก ชายเกตุ                                      | กรรมการ |
| ๒. นายชินิตร์ ชาญชัยณรงค์                                  | กรรมการ |
| ๓. นายธรรมนิตย์ สุมันต์กุล                                 | กรรมการ |
| ๔. นายวศิน ยุวนะเดมิย์<br>คณบดีคณะวิทยาศาสตร์และศิลปศาสตร์ | กรรมการ |

ผู้เข้าร่วมประชุม

- |  |   |
|--|---|
| ๑. นายอภิสิทธิ์ บุญแก้ว                  | กองกฎหมาย                                       |
| ๒. ผู้ช่วยศาสตราจารย์วิชุดา จันทรข้างแรม | คณบดีคณะวิทยาศาสตร์และ<br>สังคมศาสตร์           |
| ๓. นางสาวภัทราวดี มากมี                  | คณบดีวิทยาลัยวิทยาการวิจัย<br>และวิทยาการปัญญา  |
| ๔. นายกนก พานทอง                         | ผู้แทนวิทยาลัยวิทยาการวิจัย<br>และวิทยาการปัญญา |
| ๕. นายปรัชญา แก้วแก่น                    | ผู้แทนวิทยาลัยวิทยาการวิจัย<br>และวิทยาการปัญญา |

๖. นายแพทย์สุรียา โปรงน้ำใจ
๗. นายนฤตย์ คุ่มยา
๘. นางสาวช่อทิพย์ ตรีเพชรสมาคุณ
๙. นางสาวกาญจนา เขียวเชิงชล
๑๐. นางอัญชลี แสงจิต

ผู้อำนวยการโรงพยาบาลมหาวิทยาลัยบูรพา  
คณะแพทยศาสตร์  
กองคลังและทรัพย์สิน  
กองคลังและทรัพย์สิน  
กองคลังและทรัพย์สิน

เริ่มประชุม ๐๙:๓๕ นาฬิกา

ระเบียบวาระที่ ๑ เรื่องแจ้งเพื่อทราบ

๑.๑ ประธานแจ้งเพื่อทราบ

- ไม่มี -

๑.๒ ฝ่ายเลขานุการแจ้งเพื่อทราบ

๑.๒.๑ รายงานผลการปฏิบัติตามมติที่ประชุมฯ ครั้งที่ ๑๑/๒๕๖๑ เมื่อวันที่ ๒๗

พฤศจิกายน พ.ศ. ๒๕๖๑

ฝ่ายเลขานุการรายงานผลการปฏิบัติตามมติที่ประชุมคณะกรรมการบริหารการเงินและทรัพย์สินของมหาวิทยาลัย ครั้งที่ ๑๑/๒๕๖๑ เมื่อวันที่ ๒๗ พฤศจิกายน พ.ศ. ๒๕๖๑ ดังเอกสารแนบ

ประเด็นเสนอ แจ้งเพื่อทราบ

มติ รับทราบ

**๑.๒.๒ รายงานงบแสดงฐานะการเงินของมหาวิทยาลัย ประจำปีงบประมาณ ๒๕๖๑**  
ตามข้อบังคับมหาวิทยาลัยบูรพา ว่าด้วยการบริหารการเงินและทรัพย์สินของมหาวิทยาลัย พ.ศ. ๒๕๕๑ ข้อ ๒๗ กำหนดให้กองคลังและทรัพย์สินจัดทำรายงานสรุปรูปร่างทางการเงินของมหาวิทยาลัย โดยรวมและแยกเป็นสำนักงาน เสนอต่อสภามหาวิทยาลัยทราบตามระยะเวลาที่สภามหาวิทยาลัยกำหนด ในการนี้กองคลังและทรัพย์สินได้จัดทำรายงานสรุปรูปร่างการเงินของมหาวิทยาลัยโดยรวม และแยกเป็นสำนักงาน ประจำปีงบประมาณ ๒๕๖๑ เรียบร้อยแล้ว ดังเอกสารแนบ ทั้งนี้ยังไม่ได้ผ่านการรับรองจากผู้ตรวจสอบบัญชี

**ประเด็นเสนอ แจ้งเพื่อทราบ**

**มติ ๑. รับทราบตามเอกสารแนบภาคผนวก**

**๒. ให้ระบุหมายเหตุเพิ่มเติม ดังนี้ “รายงานแสดงฐานะการเงิน (แยกส่วนงาน/หน่วยงาน) ยังไม่ผ่านการรับรองงบการเงินจากผู้สอบบัญชี”**

**๓. เมื่อรายงานงบแสดงฐานะการเงินได้ผ่านการรับรองจากผู้สอบบัญชีแล้วให้นำเสนอคณะกรรมการบริหารการเงินและทรัพย์สินของมหาวิทยาลัยอีกครั้ง เนื่องจากยังไม่ได้พิจารณาในรายละเอียด**

**๔. นำเสนอสภามหาวิทยาลัย**

๑.๒.๓ รายงานงบรายได้และค่าใช้จ่ายเปรียบเทียบ ประจำปีงบประมาณ ๒๕๖๑ และ  
ปีงบประมาณ ๒๕๖๐

กองคลังและทรัพย์สินขอรายงานงบรายได้และค่าใช้จ่ายเปรียบเทียบ ประจำปีงบประมาณ  
๒๕๖๑ และปีงบประมาณ ๒๕๖๐ โดยแยกเป็นส่วนงาน รายละเอียดดังเอกสารแนบ

ประเด็นเสนอ แจ้งเพื่อทราบ

มติ ๑. รับทราบ โดยให้แก้ไขดังนี้

๑.๑ ให้เพิ่มหมายเหตุ “รายงานงบรายได้และค่าใช้จ่ายเปรียบเทียบประจำปีงบประมาณ ๒๕๖๑  
และปีงบประมาณ ๒๕๖๐ ยังไม่ผ่านการรับรองจากผู้สอบบัญชี”

๑.๒ ให้อธิบายความหมายของรายได้และค่าใช้จ่ายเพิ่มเติม เพื่อให้ผู้รายงานมีความเข้าใจมากขึ้น

๑.๓ ให้รายงานงบรายได้และค่าใช้จ่ายเปรียบเทียบประจำปีงบประมาณ ๒๕๖๑ และ  
ปีงบประมาณ ๒๕๖๐ แบบแยกแหล่งเงินแผ่นดินและแหล่งเงินรายได้

๒. เมื่อแก้ไขเรียบร้อยแล้วให้นำเสนอสภามหาวิทยาลัย  
รายละเอียดตามเอกสารแนบภาคผนวก

๑.๒.๔ รายงานผลการดำเนินงานของมหาวิทยาลัย ประจำปีงบประมาณ ๒๕๖๑  
กองคลังและทรัพย์สินได้จัดทำรายงานผลการดำเนินงานของมหาวิทยาลัย ประจำปี  
งบประมาณ ๒๕๖๑ เรียบร้อยแล้ว รายละเอียดตั้งเอกสารแนบ

ประเด็นเสนอ แจ้งเพื่อทราบ

มติ ๑. รับทราบ และให้แก้ไขดังนี้

๑. เพิ่มการวิเคราะห์ว่าค่าใช้จ่ายที่ลดลงเป็นผลเนื่องจากมาตรการประหยัดค่าใช้จ่าย จำนวนเงิน  
เท่าใด และคิดเป็นร้อยละเท่าใด

๒. ปรับการเรียงลำดับการนำเสนอ PowerPoint ใหม่ เพื่อให้เข้าใจมากขึ้น

๒. เมื่อแก้ไขเรียบร้อยแล้วให้นำเสนอสภามหาวิทยาลัย

๓.ให้นำรายงานผลการดำเนินงานของมหาวิทยาลัย ประจำปีงบประมาณ ๒๕๖๑ ใช้ประกอบการ  
จัดทำรายงานประจำปี ๒๕๖๑

**๑.๒.๕ รายงานผลการโอนเปลี่ยนแปลงงบรายจ่ายไปเป็นงบลงทุน ซึ่งไม่ได้กำหนด  
ในงบประมาณรายจ่ายประจำปี**

ตามที่คณะกรรมการปฏิบัติหน้าที่แทนสภามหาวิทยาลัยบูรพา ในการประชุมครั้งที่ ๒๐/๒๕๖๐ เมื่อวันที่ ๒๑ กันยายน พ.ศ. ๒๕๖๐ ได้มอบหมายคณะกรรมการบริหารการเงินและทรัพย์สิน ตรวจสอบรายละเอียดการขอตั้งงบประมาณรายจ่ายประจำปีงบประมาณ พ.ศ. ๒๕๖๑ หากเห็นว่างบประมาณรายจ่ายส่วนใดไม่เหมาะสมหรือไม่จำเป็น ให้สามารถปรับลดงบประมาณได้ตามความเหมาะสม ในการนี้ คณะกรรมการบริหารการเงินและทรัพย์สินได้กำหนดมาตรการกำกับกับการดำเนินงานของส่วนงาน เพื่อให้การใช้จ่ายงบประมาณเป็นไปด้วยความเหมาะสม โดยมหาวิทยาลัยได้แจ้งเวียนมาตรการดังกล่าว ให้ทุกส่วนงาน ถือปฏิบัติตามหนังสือสำนักงานอธิการบดี กองคลังและทรัพย์สิน ที่ ๖๒๐๐/ว ๐๙๒๕๗ ลงวันที่ ๒๐ ตุลาคม พ.ศ. ๒๕๖๐ ความทราบแล้วนั้น ซึ่งในการปฏิบัติงานตามมาตรการดังกล่าว มีส่วนงานที่ประสงค์จะดำเนินการตามข้อ ๑.๒ ของมาตรการกล่าวคือ “การโอนเปลี่ยนแปลงงบรายจ่ายใด ๆ ไปเป็นงบลงทุน ซึ่งไม่ได้กำหนดในงบประมาณรายจ่ายประจำปีมาก่อน” และข้อ ๑.๓ กล่าวคือ “การโอนเปลี่ยนแปลงรายการใดๆในงบลงทุน เป็นรายการอื่น ซึ่งไม่ได้กำหนดไว้ในงบประมาณรายจ่ายประจำปี” ต้องขอความเห็นชอบต่อคณะกรรมการบริหารการเงินและทรัพย์สินของมหาวิทยาลัย แต่ไม่สามารถขอความเห็นชอบต่อคณะกรรมการบริหารการเงินและทรัพย์สินของมหาวิทยาลัยได้ทัน จึงได้เสนออธิการบดีตามข้อ ๔ ของมาตรการ ซึ่งกำหนดว่า “การดำเนินการข้างต้นกรณีมีความจำเป็นเร่งด่วน หากล่าช้าจะก่อให้เกิดความเสียหายต่อ มหาวิทยาลัย ให้อธิการบดีพิจารณาอนุมัติและรายงานคณะกรรมการบริหารการเงินและทรัพย์สินของมหาวิทยาลัยทราบ” ซึ่งอธิการบดีได้อนุมัติแล้ว ในการนี้กองคลังและทรัพย์สินจึงนำเสนอต่อที่ประชุมคณะกรรมการบริหารการเงินและทรัพย์สินเพื่อทราบ ดังเอกสารแนบ

**ประเด็นเสนอ** แจ้งเพื่อทราบ

**มติ** รับทราบตามเอกสารแนบภาคผนวก

**ระเบียบวาระที่ ๒ รับรองรายงานการประชุม**

รับรองรายงานการประชุมคณะกรรมการบริหารการเงินและทรัพย์สินของมหาวิทยาลัย ในการประชุมครั้งที่ ๑๑/๒๕๖๑ เมื่อวันที่ ๒๗ พฤศจิกายน พ.ศ. ๒๕๖๑

ฝ่ายเลขานุการได้จัดทำร่างรายงานการประชุมคณะกรรมการบริหารการเงินและทรัพย์สินของมหาวิทยาลัย ครั้งที่ ๑๑/๒๕๖๑ เมื่อวันที่ ๒๗ พฤศจิกายน พ.ศ. ๒๕๖๑ และเสนอกรรมการฯ เพื่อพิจารณามติที่ประชุมฯ แล้วนั้น ในการนี้กรรมการฯ ได้พิจารณาร่างรายงานการประชุมฯ เรียบร้อยแล้ว

ประธานเสนอรายงานการประชุมคณะกรรมการบริหารการเงินและทรัพย์สินของมหาวิทยาลัย ครั้งที่ ๑๑/๒๕๖๑ เมื่อวันที่ ๒๗ พฤศจิกายน พ.ศ. ๒๕๖๑ เพื่อให้ที่ประชุมฯ พิจารณาให้การรับรอง ดังเอกสารแนบ

**ประเด็นเสนอ** เพื่อพิจารณาให้การรับรองรายงานการประชุมคณะกรรมการบริหารการเงินและทรัพย์สินของมหาวิทยาลัย ครั้งที่ ๑๑/๒๕๖๑ เมื่อวันที่ ๒๗ พฤศจิกายน พ.ศ. ๒๕๖๑

**มติ** รับรองรายงานการประชุมคณะกรรมการบริหารการเงินและทรัพย์สินของมหาวิทยาลัย ครั้งที่ ๑๑/๒๕๖๑ เมื่อวันที่ ๒๗ พฤศจิกายน พ.ศ. ๒๕๖๑

ระเบียบวาระที่ ๓ เรื่องสืบเนื่อง  
- ไม่มี -



## ระเบียบวาระที่ ๔ เรื่องพิจารณา

### ๔.๑ คณะแพทยศาสตร์ขออนุมัติปรับค่าธรรมเนียมการศึกษาหลักสูตรแพทยศาสตรบัณฑิต

ตามหนังสือสำนักงานอธิการบดี กองคลังและทรัพย์สิน ที่ ศธ ๖๒๐๐/ว๐๘๙๕๗ ลงวันที่ ๒๘ กันยายน พ.ศ. ๒๕๖๑ เรื่อง ขอให้ส่วนงานพิจารณาการกำหนดค่าธรรมเนียมการศึกษา นั้น คณะแพทยศาสตร์ขอปรับค่าธรรมเนียมการศึกษาตามมติที่ประชุมคณะกรรมการบริหารคณะแพทยศาสตร์ ครั้งที่ ๑๐/๒๕๖๑ วาระที่ ๔.๓๐ เรื่อง พิจารณาค่าธรรมเนียมการศึกษา โดยมีรายละเอียดการปรับค่าธรรมเนียมการศึกษา จากระเบียบมหาวิทยาลัยบูรพา ว่าด้วยการเก็บเงินค่าบำรุงและค่าธรรมเนียมการศึกษา สำหรับ นิสิตภาคปกติ พ.ศ. ๒๕๕๒ ซึ่งจะเริ่มใช้ในปีการศึกษา ๒๕๖๓

๑. กรณีได้รับการสนับสนุนเงินอุดหนุนจากรัฐบาล คณะแพทยศาสตร์จะขอปรับเพิ่มค่าบำรุงคณะ ดังนี้

ข้อ	รายการเก็บเงิน	ระดับการศึกษาปริญญาตรี	
		เดิม (บาท)	ใหม่ (บาท)
๕.๒	๕.๒.๔ คณะแพทยศาสตร์ ชั้นปีที่ ๑, ๒ และ ๓		
	ก. ภาคต้นและภาคปลาย	๘,๐๐๐	๑๒,๐๐๐
	ข. ภาคฤดูร้อน	๔,๐๐๐	๖,๐๐๐
	ชั้นปีที่ ๔, ๕ และ ๖	๒๐,๐๐๐	๓๐,๐๐๐

ซึ่งทำให้ค่าใช้จ่ายตลอดหลักสูตรเดิมค่าใช้จ่ายประมาณ ๒๖๙,๗๗๐ บาท จะปรับเพิ่มเป็น ๓๒๙,๗๗๐ บาท

๒. กรณีไม่ได้รับการสนับสนุนเงินอุดหนุนจากรัฐบาล คณะแพทยศาสตร์จะขอเก็บค่าธรรมเนียมการศึกษาจากผู้เรียน แบบเหมาจ่าย ปีการศึกษาละ ๕๐๐,๐๐๐ บาท (ห้าแสนบาทถ้วน)

จากการปรับค่าธรรมเนียมการศึกษาดังกล่าว จะเป็นประโยชน์อย่างยิ่งต่อการดำเนินการจัดการเรียนการสอนให้แก่นิสิตแพทย์ในปัจจุบันให้มีประสิทธิภาพและประสิทธิผล เนื่องจากอัตราค่าธรรมเนียมการศึกษาที่ใช้อยู่ในปัจจุบัน เป็นอัตราเดิมที่ใช้มาตั้งแต่ปี พ.ศ. ๒๕๕๒ ซึ่งไม่สอดคล้องกับค่าใช้จ่ายในการบริหารจัดการของคณะแพทยศาสตร์ที่มีการพัฒนาศักยภาพการดำเนินงานตามประเด็นยุทธศาสตร์อย่างต่อเนื่อง โดยเฉพาะในด้านการพัฒนาคุณภาพบัณฑิต ซึ่งในปัจจุบันคณะแพทยศาสตร์ได้รับการรับรองมาตรฐานการศึกษาแพทยศาสตร์ตามมาตรฐานสากล WFME Global Standards, Basic Medical Education โดยอยู่ระหว่างการพัฒนากระบวนการจัดการเพื่อขอรับการตรวจประเมินตามเกณฑ์คุณภาพการศึกษาเพื่อการดำเนินงานที่เป็นเลิศ (Education Criteria for Performance Excellence: EdPEX) และรางวัลคุณภาพแห่งชาติ (Thailand Quality Award: TQA) ซึ่งการดำเนินงานนี้ นิสิตแพทย์จะได้รับประโยชน์โดยตรงจากการพัฒนาประสิทธิภาพด้านการเรียนการสอนที่มีคุณภาพตามมาตรฐานสากล ทั้งในด้านบุคลากรผู้สอนที่มีความรู้ความเชี่ยวชาญครอบคลุมทุกสาขาวิชาด้านทรัพยากรทางการศึกษาเพิ่มขึ้น มีสิ่งอำนวยความสะดวกที่เพียงพอและทันสมัย เหมาะสมต่อการใช้งาน และส่งเสริมการเรียนรู้ของนิสิตแพทย์ทุกชั้นปีได้ในทุกที่ทุกเวลา รายละเอียดดังเอกสารแนบ

### ข้อมูลประกอบการพิจารณา

๑. ต้นทุนรายจ่าย
๒. อัตราค่าธรรมเนียมการศึกษาหลักสูตรแพทยศาสตรบัณฑิต มหาวิทยาลัยบูรพา เปรียบเทียบอัตราค่าเล่าเรียนที่เรียกเก็บจากนิสิต ตลอดหลักสูตร (๖ ปี) อัตราเดิมกับอัตราใหม่
๓. เปรียบเทียบอัตราค่าธรรมเนียมการศึกษาหลักสูตรแพทยศาสตรบัณฑิตเปรียบเทียบกับสถาบันการศึกษาอื่น

**ประเด็นเสนอ** เพื่อพิจารณาขออนุมัติปรับค่าธรรมเนียมการศึกษาหลักสูตรแพทยศาสตรบัณฑิต เริ่มใช้  
ปีการศึกษา ๒๕๖๓ ดังนี้

๑. กรณีได้รับการสนับสนุนเงินอุดหนุนจากรัฐบาล คณะแพทยศาสตร์ขอเรียกเก็บ  
ค่าธรรมเนียม ดังนี้

๑.๑ ชั้นปีที่ ๑, ๒ และ ๓

ก. ภาคต้นและภาคปลาย ๑๒,๐๐๐ บาท

ข. ภาคฤดูร้อน ๖,๐๐๐ บาท

๑.๒ ชั้นปีที่ ๔, ๕ และ ๖ ๓๐,๐๐๐ บาท

๒. กรณีไม่ได้รับการสนับสนุนเงินอุดหนุนจากรัฐบาล คณะแพทยศาสตร์ขอเรียกเก็บ  
ค่าธรรมเนียม แบบเหมาจ่าย ปีการศึกษาละ ๕๐๐,๐๐๐ บาท

**มติ** ๑. ให้ทบทุนการปรับเพิ่มอัตราค่าธรรมเนียมการศึกษา โดยคำนวณต้นทุนที่แท้จริง

๒. ข้อเสนอแนะ ดังนี้

๒.๑ ควรหาเงินบริจาคทุนการศึกษา

๒.๒ ควรคิดค่าใช้จ่ายทั้งหมดหารเฉลี่ยจำนวนนิสิตและบวกค่าเสียโอกาสในการกำหนด

ค่าธรรมเนียมการศึกษา

#### ๔.๒ วิทยาลัยวิทยาการวิจัยและวิทยาการปัญญาขอความเห็นชอบลดค่าธรรมเนียมการศึกษาให้แก่บัณฑิตที่เข้าศึกษาในระดับปริญญาโท

ด้วยวิทยาลัยวิทยาการวิจัยและวิทยาการปัญญาได้รับการตรวจประเมินตามเกณฑ์ประกันคุณภาพการศึกษาเพื่อการดำเนินการที่เป็นเลิศ (EdPEX) ประจำปีการศึกษา ๒๕๖๐ ซึ่งจากบทสรุปและผลการตรวจประเมิน ในหัวข้อ Result OFI ของวิทยาลัยฯ มีผลลัพธ์หลายเรื่องที่มีแนวโน้มไม่ดี ได้แก่ ร้อยละของนิสิตระดับปริญญาโทที่สำเร็จการศึกษาภายใน ๒ ปี ร้อยละของนิสิตระดับปริญญาเอกที่สำเร็จการศึกษาภายใน ๓ ปี สัดส่วนของผู้เรียนเทียบกับแผนการรับที่กำหนดทั้งสองหลักสูตร จำนวนเงินสะสม แสดงให้เห็นว่าสัดส่วนของผู้เรียนกับแผนการรับผู้เรียนในระดับบัณฑิตศึกษาเข้าศึกษาต่อในปีต่อไป ไม่เป็นไปตามเป้าหมายแผนการรับของวิทยาลัยฯ ซึ่งมีผลต่อเงินสะสม และเงินใช้จ่ายต่าง ๆ ของวิทยาลัยฯ ซึ่งวิธีการหนึ่งที่จะสามารถช่วยวิทยาลัยฯ ให้มีรายได้สูงขึ้นเพียงพอกับค่าใช้จ่ายในแต่ละปีการศึกษา วิทยาลัยฯ จึงเห็นควรให้มีการจัดประชาสัมพันธ์ และกิจกรรมแนะนำประชาสัมพันธ์หลักสูตร (Promotion) เพื่อเป็นการส่งเสริมให้บุคคลทั่วไป หรือผู้สนใจเข้าศึกษาต่อที่วิทยาลัยฯ อีกทั้งเพื่อทำให้สัดส่วนของผู้เรียนเทียบกับแผนการรับที่กำหนดทั้งสองหลักสูตรเป็นไปตามเป้าหมายที่กำหนดไว้ และมีรายรับ รวมถึงเงินสะสมที่เพียงพอต่อรายจ่ายในการดำเนินการของวิทยาลัยฯ ต่อไป โดยกำหนดแนวทางการประชาสัมพันธ์ และกิจกรรมแนะนำประชาสัมพันธ์หลักสูตร (Promotion) การรับสมัครเข้าศึกษาต่อระดับปริญญาโท แบ่งออกเป็น ๒ กรณี ดังนี้

๑. กรณีจบการศึกษาระดับปริญญาตรี ได้เกียรตินิยมอันดับ ๑ หรืออันดับ ๒ ทุกสาขาวิชา วิทยาลัยฯ จะลดค่าธรรมเนียมการศึกษาในอัตราร้อยละ ๓๐

๒. กรณีจบการศึกษาระดับปริญญาตรีทุกสาขาวิชา วิทยาลัยฯ จะลดค่าธรรมเนียมการศึกษาในอัตราร้อยละ ๒๐

ในการนี้ วิทยาลัยฯ จึงขอความเห็นชอบลดค่าธรรมเนียมการศึกษาให้แก่บัณฑิตที่เข้าศึกษาในระดับปริญญาโท ตามข้อ ๑ และข้อ ๒ ข้างต้น โดยเริ่มตั้งแต่ภาคปลาย ปีการศึกษา ๒๕๖๑ เป็นต้นไป สำหรับค่าบำรุงมหาวิทยาลัย ค่าบำรุงห้องสมุด และค่าบำรุงเครือข่าย วิทยาลัยฯ ยินดีรับภาระค่าใช้จ่ายดังกล่าว ทั้งนี้ได้ผ่านความเห็นชอบจากที่ประชุมคณะกรรมการประจำวิทยาลัยฯ ครั้งที่ ๑/๒๕๖๑ เมื่อวันที่ ๘ พฤศจิกายน พ.ศ. ๒๕๖๑ เรียบร้อยแล้ว รายละเอียดตั้งเอกสารแนบ

#### ข้อมูลประกอบการพิจารณา

##### ๑. ต้นทุนรายจ่าย

**ประเด็นเสนอ** เพื่อพิจารณาการขอความเห็นชอบลดค่าธรรมเนียมการศึกษาให้แก่บัณฑิตที่เข้าศึกษาในระดับปริญญาโท

**มติ** วิทยาลัยวิทยาการวิจัยและวิทยาการปัญญาโดยคณบดีวิทยาลัยวิทยาการวิจัยและวิทยาการปัญญา (นางสาวภัทราวดี มากมี) ได้เข้าชี้แจงในวาระนี้โดยขอ เปลี่ยน จากการขอความเห็นชอบลดค่าธรรมเนียมการศึกษา เป็น ขอให้ทุนการศึกษา คณะกรรมการจึงไม่ได้พิจารณา

#### ๔.๓ คณะเภสัชศาสตร์ขออนุมัติยกเว้นการชำระค่าหน่วยกิตเพิ่มเติม

ตามระเบียบมหาวิทยาลัยบูรพา ว่าด้วยการเก็บค่าธรรมเนียมการศึกษาสำหรับ

บุคคลภายนอก มหาวิทยาลัยบูรพา หลักสูตรเภสัชศาสตรบัณฑิต หลักสูตร ๖ ปี พ.ศ. ๒๕๖๑ ลงวันที่ ๒๐ กันยายน พ.ศ. ๒๕๖๑ ข้อ ๒ ระบุว่า “ระเบียบนี้ให้ใช้บังคับตั้งแต่ภาคต้น ปีการศึกษา ๒๕๖๑ เป็นต้นไป” นั้น MR.REI URANISHI รหัส ๖๑๑๙๐๐๐๓ ได้ลงทะเบียนเรียนในภาคต้น ปีการศึกษา ๒๕๖๑ และชำระค่าหน่วยกิตตามช่วงเวลาที่มีมหาวิทยาลัยกำหนด (ระหว่างวันที่ ๒๗ - ๓๑ สิงหาคม พ.ศ. ๒๕๖๑) เป็นที่เรียบร้อยแล้ว ซึ่งตามระเบียบมหาวิทยาลัยบูรพา ว่าด้วยการเก็บค่าธรรมเนียมการศึกษาสำหรับบุคคลภายนอก มหาวิทยาลัยบูรพา หลักสูตรเภสัชศาสตรบัณฑิต หลักสูตร ๖ ปี พ.ศ. ๒๕๖๑ ลงวันที่ ๒๐ กันยายน พ.ศ. ๒๕๖๑ ปรากฏส่วนต่างของค่าหน่วยกิตที่ต้องชำระเพิ่ม เป็นจำนวนเงิน ๓๐,๕๐๐ บาท (สามหมื่นห้าร้อยบาทถ้วน)

ทั้งนี้ MR.REI URANISHI เป็นนิสิตแลกเปลี่ยนจาก Kochi University of Technology จังหวัดโคจิ ประเทศญี่ปุ่น ได้รับทุนสนับสนุนจาก Japan Student Service Organization (JASSO) และ Japan Public-Private Partnership Student Study Abroad Program (TOBITATE! Young Ambassador Program) ภายใต้การดูแลของ เภสัชกรหญิง อาจารย์ ดร.ภัทรวดี ศรีคุณ อาจารย์ที่ปรึกษา ซึ่งทุนดังกล่าวได้กำหนดการจัดส่งเอกสารหลักฐานให้กับแหล่งทุนในส่วน of ค่าหน่วยกิตและค่าธรรมเนียมการศึกษา (Travel allowance) จัดส่งภายในวันที่ ๓๐ กันยายน พ.ศ. ๒๕๖๑ เนื่องจากช่วงเวลาการชำระค่าหน่วยกิตและค่าธรรมเนียมการศึกษาคือระหว่างวันที่ ๒๗ - ๓๑ สิงหาคม พ.ศ. ๒๕๖๑ จึงได้ทำการแจ้งแหล่งทุนเพื่อจัดส่งเอกสารหลักฐานดังกล่าวภายหลังจากการชำระค่าหน่วยกิตและค่าธรรมเนียมการศึกษาเป็นที่เรียบร้อยแล้ว ภายในวันที่ ๓๑ สิงหาคม พ.ศ. ๒๕๖๑ ซึ่งเภสัชกรหญิง อาจารย์ ดร.ภัทรวดี ศรีคุณ อาจารย์ที่ปรึกษา ได้ทำการติดต่อเบื้องต้นกับแหล่งทุน พบว่าแหล่งทุนได้ทำการจัดเก็บหลักฐานตามช่วงเวลาข้างต้น และไม่สามารถเบิกจ่ายทุนในส่วนนี้ได้อีก

จากการพิจารณามติเวียนคณะกรรมการบริหารงานคณะเภสัชศาสตร์ มหาวิทยาลัยบูรพา วันที่ ๑๔ พฤศจิกายน พ.ศ. ๒๕๖๑ เรื่อง ขอบขออนุมัติยกเว้นการชำระค่าหน่วยกิตเพิ่มเติมของ MR.REI URANISHI นิสิตแลกเปลี่ยนจาก Kochi University of Technology คณะกรรมการบริหารงานคณะเภสัชศาสตร์ มหาวิทยาลัยบูรพา มีมติเห็นชอบงดเว้นการชำระค่าหน่วยกิตเพิ่มเติมของ MR.REI URANISHI เป็นจำนวนเงิน ๓๐,๕๐๐ บาท (สามหมื่นห้าร้อยบาทถ้วน) ในการนี้คณะเภสัชศาสตร์ขอยกเว้นการชำระค่าหน่วยกิตเพิ่มเติมของบุคคลภายนอกดังกล่าว รายละเอียดดังเอกสารแนบ

**ประเด็นเสนอ** เพื่อพิจารณาขออนุมัติยกเว้นการชำระค่าหน่วยกิตเพิ่มเติมและเสนอสภามหาวิทยาลัยเพื่อขอความเห็นชอบ

**มติ** อนุมัติตามเสนอ และนำเสนอสภามหาวิทยาลัยเพื่อขอความเห็นชอบ

#### ๔.๔ วิทยาลัยวิทยาการวิจัยและวิทยาการปัญญาของอนุมัติยมเงินมหาวิทยาลัย

ตามคำสั่งคณะกรรมการปฏิบัติหน้าที่แทนสภามหาวิทยาลัย ที่ ๐๐๐๓๕/๒๕๖๑ ลงวันที่ ๔ ตุลาคม พ.ศ. ๒๕๖๑ เรื่อง แต่งตั้งคณบดีวิทยาลัยวิทยาการวิจัยและวิทยาการปัญญา มหาวิทยาลัยบูรพา โดยแต่งตั้ง ผู้ช่วยศาสตราจารย์ ดร.ภัทราวดี มากมี พนักงานมหาวิทยาลัย สังกัดวิทยาลัยวิทยาการวิจัยและวิทยาการปัญญา ให้ดำรงตำแหน่งคณบดีวิทยาลัยวิทยาการวิจัยและวิทยาการปัญญา มหาวิทยาลัยบูรพา ตั้งแต่วันที่ ๕ ตุลาคม พ.ศ. ๒๕๖๑ ถึงวันที่ ๔ ตุลาคม พ.ศ. ๒๕๖๕ นั้น

เนื่องจากผู้ช่วยศาสตราจารย์ ดร.ภัทราวดี มากมี ได้เข้ารับการแต่งตั้งให้ดำรงตำแหน่งคณบดี เมื่อวันที่ ๕ ตุลาคม พ.ศ. ๒๕๖๑ และได้พิจารณางบประมาณรายจ่ายจากเงินรายได้มหาวิทยาลัย ประจำปีงบประมาณ พ.ศ. ๒๕๖๒ แล้วปรากฏว่า งบประมาณที่ได้รับการจัดสรรมีไม่เพียงพอต่อการใช้จ่ายในการดำเนินงานของวิทยาลัยฯ ในการนี้วิทยาลัยฯ พิจารณาแล้วเห็นว่าเพื่อให้การดำเนินงานเป็นไปอย่างต่อเนื่องและสามารถบริหารงานให้เป็นไปอย่างมีประสิทธิภาพได้ จึงมีความประสงค์ขอยืมเงินมหาวิทยาลัย จำนวน ๓,๐๐๐,๐๐๐ บาท (สามล้านบาทถ้วน) เพื่อจะได้นำเงินมาใช้จ่ายในการดำเนินงานและบริหารงานให้เป็นไปตามวัตถุประสงค์ พันธกิจ วิสัยทัศน์ของวิทยาลัยฯ โดยวิทยาลัยฯ จะตั้งงบประมาณกลาง ปีงบประมาณ พ.ศ. ๒๕๖๒ จากเงินสะสมของวิทยาลัยฯ เพื่อใช้คืนเงินยืมให้แก่มหาวิทยาลัย ทั้งนี้วิทยาลัยฯ ได้จัดทำ Financial Plan มาเพื่อประกอบการพิจารณาด้วยแล้ว รายละเอียดดังเอกสารแนบ

**ประเด็นเสนอ** เพื่อพิจารณาขออนุมัติยืมเงินมหาวิทยาลัย จำนวน ๓,๐๐๐,๐๐๐ บาท

**มติ** ให้ความเห็นชอบในหลักการ และนำเสนอสภามหาวิทยาลัยเพื่อขออนุมัติ

๔.๕ คณะแพทยศาสตร์ขออนุมัติยืมเงินเพื่อสมทบค่าก่อสร้างอาคารวิจัยทางการแพทย์ ตามที่คณะแพทยศาสตร์ได้เข้าร่วมโครงการผลิตแพทย์เพิ่มแห่งประเทศไทย (พ.ศ. ๒๕๕๖ - ๒๕๖๐) โดยได้รับงบประมาณเงินอุดหนุนรัฐบาลในการก่อสร้างอาคารวิจัยทางการแพทย์ ซึ่งเป็นอาคารโรงพยาบาล ขนาด ๓๒๐ เตียง วงเงินก่อสร้างทั้งสิ้น ๙๐๘,๐๐๐,๐๐๐ บาท โดยเป็นเงินอุดหนุนจากรัฐบาล ๖๓๕,๖๐๐,๐๐๐ บาท และเงินนอกงบประมาณ ๒๗๒,๔๐๐,๐๐๐ บาท โดยเงินนอกงบประมาณ โรงพยาบาลมหาวิทยาลัยบูรพา คณะแพทยศาสตร์ จะต้องใช้งบประมาณเงินรายได้ในการสมทบจ่าย ค่าก่อสร้าง และมีการตั้งงบประมาณดังนี้

ปีงบประมาณ พ.ศ.	เงินอุดหนุนจากรัฐบาล	เงินรายได้	รวม
๒๕๕๗	๔๘,๙๗๐,๐๐๐	-	๔๘,๙๗๐,๐๐๐
๒๕๕๘	-	-	-
๒๕๕๙	๖๔,๕๓๐,๐๐๐	-	๖๔,๕๓๐,๐๐๐
๒๕๖๐	๑๐๒,๖๐๔,๐๐๐	๙๐,๘๐๐,๐๐๐	๑๙๓,๔๐๔,๐๐๐
๒๕๖๑	๒๐๓,๓๙๒,๐๐๐	๙๐,๘๐๐,๐๐๐	๒๙๔,๑๙๒,๐๐๐
๒๕๖๒	๒๑๖,๑๐๔,๐๐๐	๙๐,๘๐๐,๐๐๐	๓๐๖,๙๐๔,๐๐๐
รวม	๖๓๕,๖๐๐,๐๐๐	๒๗๒,๔๐๐,๐๐๐	๙๐๘,๐๐๐,๐๐๐

และมีการขออนุมัติเปลี่ยนแปลงแบบรูปแบบรายการงานก่อสร้างอาคารวิจัยทางการแพทย์ เพิ่มวงเงินค่าก่อสร้าง ขยายระยะเวลาก่อสร้าง และขออนุมัติแก้ไขสัญญาจ้างก่อสร้าง โดยมีรายการปรับเพิ่ม-ลดรายการก่อสร้าง เป็นงานเพิ่มเป็นจำนวนเงิน ๔๐,๗๖๓,๔๐๙.๖๙ บาท (สี่สิบล้านเจ็ดแสนหกหมื่นสามพัน สี่ร้อยเก้าบาทหกสิบเก้าสตางค์) โดยขอใช้คืนเงินยืมดังกล่าวในระหว่างปีงบประมาณ พ.ศ. ๒๕๖๐ ตาม รายละเอียดที่แนบมาพร้อม

**ประเด็นเสนอ** เพื่อพิจารณาการอนุมัติขอยืมเงินรายได้มหาวิทยาลัย เพื่อสมทบจ่ายค่าก่อสร้างอาคารวิจัยทางการแพทย์ ประจำปีงบประมาณ พ.ศ. ๒๕๖๒ จำนวนเงิน ๙๐,๘๐๐,๐๐๐ บาท และงานเพิ่ม จำนวนเงิน ๔๐,๗๖๓,๔๐๙.๖๙ บาท รวมทั้งสิ้น ๑๓๑,๕๖๓,๔๐๙.๖๙ บาท (หนึ่งร้อยสามสิบล้านห้าแสนหกหมื่นสามพันสี่ร้อยเก้าบาทหกสิบเก้าสตางค์)

**มติ** ๑. เห็นชอบในหลักการให้ยืมเงินรายได้มหาวิทยาลัย จำนวน ๑๓๑,๕๖๓,๔๐๙.๖๙ บาท ซึ่งได้มีการตั้งงบประมาณรายจ่ายไว้แล้วในปีงบประมาณ ๒๕๖๒ จำนวนเงิน ๙๐,๘๐๐,๐๐๐ บาท และที่ยังไม่ได้ตั้งงบประมาณรายจ่าย จำนวนเงิน ๔๐,๗๖๓,๔๐๙.๖๙ บาท

๒. นำเสนอสภามหาวิทยาลัยเพื่อขออนุมัติ

**๔.๖ คณะแพทยศาสตร์ขออนุมัติยืมเงินเพื่อสมทบค่าก่อสร้างและค่าควบคุมงานก่อสร้างอาคารที่พักรักษาการทางการแพทย์**

ตามที่คณะแพทยศาสตร์ได้รับงบประมาณเงินอุดหนุนรัฐบาล ประจำปีงบประมาณ พ.ศ. ๒๕๖๒ ในการก่อสร้างอาคารที่พักรักษาการทางการแพทย์ ซึ่งเป็นอาคารที่พักของบุคลากรของคณะแพทยศาสตร์และโรงพยาบาล จำนวน ๒ หลัง วงเงินก่อสร้างทั้งสิ้น ๑๖๘,๐๒๒,๖๐๐ บาท โดยเป็นเงินอุดหนุนจากรัฐบาล ๑๑๗,๖๑๕,๘๐๐ บาท และเงินนอกงบประมาณ ๕๐,๔๐๖,๘๐๐ บาท โดยเงินนอกงบประมาณ โรงพยาบาลมหาวิทยาลัยบูรพา คณะแพทยศาสตร์ จะต้องใช้งบประมาณเงินรายได้ในการสมทบจ่ายค่าก่อสร้าง และมีการตั้งงบประมาณดังนี้

ปีงบประมาณ พ.ศ.	เงินอุดหนุนจากรัฐบาล	เงินรายได้	รวม
๒๕๖๒	๒๓,๕๒๓,๒๐๐	๑๕,๑๒๒,๐๐๐	๓๘,๖๔๕,๒๐๐
๒๕๖๓	๙๔,๐๙๒,๖๐๐	๓๕,๒๘๔,๘๐๐	๑๒๙,๓๗๗,๔๐๐
รวม	๑๑๗,๖๑๕,๘๐๐	๕๐,๔๐๖,๘๐๐	๑๖๘,๐๒๒,๖๐๐

ทั้งนี้ ในการก่อสร้างอาคารที่พักรักษาการทางการแพทย์ โรงพยาบาลมหาวิทยาลัยบูรพา จำเป็นต้องจ้างที่ปรึกษาควบคุมงานก่อสร้าง เป็นจำนวน ๖,๗๒๐,๙๐๐ บาท โดยแบ่งตามปีงบประมาณดังนี้

๑. ปีงบประมาณ พ.ศ. ๒๕๖๒ จำนวน ๒,๐๑๖,๓๐๐ บาท

๒. ปีงบประมาณ พ.ศ. ๒๕๖๓ จำนวน ๔,๗๐๔,๖๐๐ บาท

โดยขอใช้คืนเงินยืมดังกล่าวในระหว่างปีงบประมาณ พ.ศ. ๒๕๖๑ ตามรายละเอียดที่แนบมาพร้อมนี้

**ประเด็นเสนอ** เพื่อพิจารณาการขออนุมัติยืมเงินรายได้มหาวิทยาลัยบูรพา สมทบค่าก่อสร้างและค่าควบคุมงานก่อสร้างอาคารที่พักรักษาการทางการแพทย์ จำนวนเงิน ๕๗,๑๒๗,๗๐๐ บาท (ห้าสิบล้านเจ็ดพันเจ็ดร้อยบาทถ้วน)

ปีงบประมาณ พ.ศ.	สมทบค่าก่อสร้าง	ค่าที่ปรึกษาควบคุมงาน	รวม
๒๕๖๒	๑๕,๑๒๒,๐๐๐	๒,๐๑๖,๓๐๐	๑๗,๑๓๘,๓๐๐
๒๕๖๓	๓๕,๒๘๔,๘๐๐	๔,๗๐๔,๖๐๐	๓๙,๙๘๙,๔๐๐
รวม	๕๐,๔๐๖,๘๐๐	๖,๗๒๐,๙๐๐	๕๗,๑๒๗,๗๐๐

**มติ** ๑. เห็นชอบในหลักการให้ยืมเงินรายได้มหาวิทยาลัย จำนวน ๖,๙๔๑,๗๐๐ บาท ซึ่งได้ตั้งงบประมาณรายจ่ายไว้แล้วในปี ๒๕๖๒

๒. นำเสนอสภามหาวิทยาลัยเพื่อขออนุมัติ

**๔.๗ คณะวิทยาศาสตร์และสังคมศาสตร์ขออนุมัติใช้เงินกองทุนส่วนงานเพื่อตั้ง  
งบประมาณรายจ่ายเงินรายได้มหาวิทยาลัย ประจำปีงบประมาณ พ.ศ. ๒๕๖๒**

ด้วยคณะวิทยาศาสตร์และสังคมศาสตร์ประสบปัญหาทางการเงินในการบริหารจัดการ  
คณะฯ เนื่องจากประมาณการรายรับ งบประมาณเงินรายได้มหาวิทยาลัย ประจำปีงบประมาณ พ.ศ. ๒๕๖๒  
รวมทุกแผนงานจำนวนเงิน ๑๐,๒๖๒,๕๐๐ บาท แต่ได้รับการอนุมัติเพียงกองทุนเพื่อการศึกษา จำนวนเงิน  
๗,๐๗๒,๖๐๐ บาท ประกอบด้วยงบบุคลากร จำนวน ๖,๘๔๗,๘๐๐ บาท และงบดำเนินงาน ๒๒๔,๘๐๐ บาท  
ซึ่งไม่เพียงพอต่อรายจ่ายที่จำเป็นทั้งหมด ดังนั้นเพื่อให้การดำเนินงานของคณะวิทยาศาสตร์และสังคมศาสตร์  
เป็นไปด้วยความเรียบร้อยและบรรลุตามพันธกิจ จึงขออนุมัติใช้เงินบริจาค แผนงานจัดการศึกษาอุดมศึกษา  
งานบริหารทั่วไป กองทุนทั่วไป หมวดยุทธศาสตร์การบริจาคคงยอดเงินต้น-กองทุนส่วนงาน จำนวนเงิน  
๑,๑๕๓,๘๐๐ บาท (หนึ่งล้านหนึ่งแสนห้าหมื่นสามพันแปดร้อยบาทถ้วน) โดยคณะฯ ได้จัดทำโครงการการ  
พัฒนาประสิทธิภาพการบริหารจัดการภายในและการบริหารอัตรบุคลากรตามเกณฑ์มาตรฐานหลักสูตร  
สำนักงานคณะกรรมการการอุดมศึกษา (สกอ.) เพื่อขอใช้งบประมาณดังกล่าว รายละเอียดดังเอกสารแนบ  
ทั้งนี้การขอใช้เงินกองทุนส่วนงาน (แบบที่ ๓) กรณีที่ขอใช้เงินต้นให้จัดทำเป็นโครงการขอ  
อนุมัติต่อสภามหาวิทยาลัย ตามระเบียบมหาวิทยาลัยบูรพา ว่าด้วยกองทุนส่วนงาน พ.ศ. ๒๕๕๖ ข้อ ๗ (๗.๓)  
และ ณ ๑๔ พฤศจิกายน ๒๕๖๑ กองทุนส่วนงานมีเงินต้น ๑,๑๘๖,๔๐๐ บาท ดอกผล ๑๓๙,๗๐๔.๘๕ บาท  
รวมเป็นเงิน ๑,๓๒๖,๑๐๔.๘๕ บาท

**ประเด็นเสนอ** เพื่อพิจารณาขออนุมัติใช้เงินกองทุนส่วนงานเพื่อตั้งงบประมาณรายจ่ายเงินรายได้มหาวิทยาลัย  
ประจำปีงบประมาณ พ.ศ. ๒๕๖๒ จำนวนเงิน ๑,๑๕๓,๘๐๐ บาท

**มติ** ในการพิจารณาได้มี ผู้ช่วยศาสตราจารย์วิชุดา จันทร์ข้างแรม คณบดีคณะวิทยาศาสตร์และ  
สังคมศาสตร์ เข้าร่วมชี้แจงและให้ข้อมูล โดยคณะกรรมการฯ มีมติดังนี้

๑. อนุมัติตามเสนอ
๒. เสนอแนะให้คณะวิทยาศาสตร์และสังคมศาสตร์จัดหารายได้เพิ่มเติม โดยผลิตสินค้าที่มีคุณภาพ  
และเป็นความต้องการของตลาด



๔.๘ กองกิจการนิสิตขออนุมัติการใช้จ่ายงบประมาณเพื่อการเดินทางไปต่างประเทศ โครงการเทา-งาม สัมพันธ์ ครั้งที่ ๒๒ “รวมเทาเป็นหนึ่งใน จิตอาสา มิตรภาพ สามัคคี” ณ ประเทศกัมพูชา ด้วยคณะกรรมการบริหารการเงินและทรัพย์สินของมหาวิทยาลัย ในการประชุมครั้งที่ ๙/๒๕๖๑ เมื่อวันที่ ๒๑ กันยายน พ.ศ. ๒๕๖๑ ได้หารือมาตรการกำกับการดำเนินงานของส่วนงาน ประจำปีงบประมาณ ๒๕๖๒ ซึ่งคณะกรรมการบริหารการเงินและทรัพย์สินของมหาวิทยาลัย ได้เห็นชอบให้ดำเนินการเพื่อให้การบริหารงบประมาณรายจ่ายประจำปีงบประมาณ พ.ศ. ๒๕๖๒ มีความเหมาะสมและใช้จ่ายเงินงบประมาณรายจ่ายตามความจำเป็น เพื่อการพัฒนามหาวิทยาลัยให้เกิดประสิทธิภาพสูงสุด กรณีการใช้จ่ายงบประมาณรายจ่ายเพื่อการเดินทางไปปฏิบัติงานต่างประเทศ ซึ่งต้องเป็นไปตามข้อผูกพันอย่างเป็นทางการระหว่างส่วนงานกับหน่วยงานต่างประเทศ หรือเป็นส่วนหนึ่งของการศึกษาตามหลักสูตรหรือเป็นความจำเป็นอย่างยิ่ง เพื่อประโยชน์ของส่วนงานอย่างแท้จริง ให้โอนเปลี่ยนแปลงรายการไปยังงบรายจ่ายอื่น โดยต้องจัดทำแผนตลอดปีงบประมาณ พ.ศ. ๒๕๖๒ ประกอบด้วย โครงการซึ่งอย่างน้อยต้องมีการระบุวัตถุประสงค์การเดินทาง คุณสมบัติผู้เดินทาง จำนวนผู้เดินทาง และงบประมาณ เพื่อขออนุมัติต่อคณะกรรมการบริหารการเงินและทรัพย์สินของมหาวิทยาลัยล่วงหน้าก่อนการเดินทาง ทั้งนี้ยกเว้นการเดินทางไปศึกษาต่อ เสนอผลงานวิจัย ผูกอบรมตามหลักสูตรหรือเป็นวิทยากร และการดำเนินการข้างต้นกรณีมีความจำเป็นเร่งด่วน หากล่าช้าจะก่อให้เกิดความเสียหายต่อมหาวิทยาลัยให้อธิการบดีพิจารณาอนุมัติและรายงานคณะกรรมการบริหารการเงินและทรัพย์สินของมหาวิทยาลัยทราบ เพื่อให้การใช้จ่ายงบประมาณเป็นไปด้วยความเหมาะสม โดยมหาวิทยาลัยได้แจ้งเวียนมาตรการฯ ดังกล่าวให้ทุกส่วนงานถือปฏิบัติตามหนังสือสำนักงานอธิการบดี กองคลังและทรัพย์สิน ที่ ๖๒๐๐/ว ๐๔๘๓๗ ลงวันที่ ๒๕ ตุลาคม พ.ศ. ๒๕๖๑ ความทราบแล้ว นั้น กองกิจการนิสิตกำหนดจัดโครงการเทา-งาม สัมพันธ์ ครั้งที่ ๒๒ “รวมเทาเป็นหนึ่งใน จิตอาสา มิตรภาพ สามัคคี” ในระหว่างวันที่ ๗ - ๑๓ กุมภาพันธ์ พ.ศ. ๒๕๖๒ ณ มหาวิทยาลัยบูรพา วิทยาเขตสระแก้ว โรงเรียนตำรวจตระเวนชายแดนบ้านเขาสารภี อำเภอรัญประเทศ จังหวัดสระแก้ว และปราสาทนครวัดนครธม เมืองพระนคร เสียมราฐ ประเทศกัมพูชา โดยขอใช้งบประมาณทั้งสิ้น ๒,๑๘๐,๐๐๐ บาท (สองล้านหนึ่งแสนแปดหมื่นบาทถ้วน) จากเงินรายได้กองกิจการนิสิต แผนงานจัดการศึกษาอุดมศึกษา งานสนับสนุนการจัดการศึกษา กองทุนกิจกรรมนิสิต งบเงินอุดหนุนทั่วไป ข้อ ๒.๑ (๒) เงินอุดหนุนโครงการเทา-งาม สัมพันธ์ และเงินรับฝากเงินรายได้มหาวิทยาลัย - เงินลงขันโครงการเทา-งาม สัมพันธ์ สมทบจ่ายจาก ๔ สถาบันผู้เข้าร่วมโครงการ จำนวน ๓๗๑ คน จาก ๕ สถาบันในเครือเทา-งาม โดยกิจกรรมทัศนศึกษาเจ้าภาพจัดงาน (ม.บูรพา) เป็นผู้ดำเนินการโดยคำนึงถึงกรอบการเรียนรู้วัฒนธรรม อารยธรรมพื้นถิ่นนั้น ๆ ให้บรรลุผลตั้งจุดมุ่งหมายที่ตั้งไว้ และให้การดำเนินงานทุกด้านสำเร็จอย่างเป็นรูปธรรม แต่ให้คงไว้ซึ่งเอกลักษณ์สถาบันและเอกลักษณ์ภูมิภาคที่สถาบันนั้นตั้งอยู่

ประเด็นเสนอ เพื่อพิจารณาขออนุมัติการใช้จ่ายงบประมาณเพื่อการเดินทางไปต่างประเทศ โครงการเทา-งาม สัมพันธ์ ครั้งที่ ๒๒ “รวมเทาเป็นหนึ่งใน จิตอาสา มิตรภาพ สามัคคี” ณ ประเทศกัมพูชา

มติ

๑. ข้อมูลการนำเสนอไม่ชัดเจนให้เชิญผู้แทนเข้าชี้แจง

๒. ขอรบข้อมูลเพิ่มเติมดังนี้

๒.๑ หนังสือข้อตกลงความร่วมมือมหาวิทยาลัยในเครือ เทา-งาม สัมพันธ์

๒.๒ แยกค่าใช้จ่ายว่าส่วนใดใช้เงินรายได้มหาวิทยาลัย ส่วนใดใช้เงินสมทบจากสถาบันอื่น

๒.๓ ส่วนใดเป็นค่าใช้จ่ายเดินทางไปต่างประเทศ

## ระเบียบวาระที่ ๕ เรื่องอื่น ๆ

### ๕.๑ กองบริการการศึกษาขออนุมัติเพิ่มอัตราค่าตอบแทนผู้อ่านและประเมินผลงานทางวิชาการ

ตามที่กองบริการการศึกษาในฐานะผู้ดำเนินการพิจารณาการขอตำแหน่งทางวิชาการ และจ่ายค่าตอบแทนผู้อ่านและประเมินผลงานทางวิชาการตามประกาศมหาวิทยาลัยบูรพาในอัตราเดิม ดังนี้

๑. ตำแหน่งผู้ช่วยศาสตราจารย์	คนละไม่เกิน	๓,๐๐๐	บาท
๒. ตำแหน่งรองศาสตราจารย์	คนละไม่เกิน	๕,๐๐๐	บาท
๓. ตำแหน่งศาสตราจารย์	คนละไม่เกิน	๗,๐๐๐	บาท

ที่ประชุมคณะกรรมการพิจารณาตำแหน่งทางวิชาการ ครั้งที่ ๕/๒๕๖๑ วันจันทร์ที่ ๒๔ กันยายน พ.ศ. ๒๕๖๑ ได้พิจารณาเพิ่มค่าตอบแทนผู้อ่านและประเมินผลงานทางวิชาการเพื่อให้เกิดแรงจูงใจให้ผู้อ่านและประเมินผลงานทางวิชาการ และให้เท่าเทียมกับมหาวิทยาลัยอื่น จึงมีมติให้เสนอมหาวิทยาลัยเพิ่มค่าตอบแทนผู้อ่านและประเมินผลงานทางวิชาการ ดังนี้

๑. ตำแหน่งผู้ช่วยศาสตราจารย์	จากเดิม คนละไม่เกิน ๓,๐๐๐ บาท เป็น คนละไม่เกิน ๔,๐๐๐ บาท
๒. ตำแหน่งรองศาสตราจารย์	จากเดิม คนละไม่เกิน ๔,๐๐๐ บาท เป็น คนละไม่เกิน ๕,๐๐๐ บาท
๓. ตำแหน่งศาสตราจารย์	จากเดิม คนละไม่เกิน ๖,๐๐๐ บาท เป็น คนละไม่เกิน ๗,๐๐๐ บาท

**ประเด็นเสนอ** เพื่อพิจารณาขออนุมัติเพิ่มอัตราค่าตอบแทนผู้อ่านและประเมินผลงานทางวิชาการ ดังนี้

๑. ตำแหน่งผู้ช่วยศาสตราจารย์	จากเดิม คนละไม่เกิน ๓,๐๐๐ บาท เป็น คนละไม่เกิน ๔,๐๐๐ บาท
๒. ตำแหน่งรองศาสตราจารย์	จากเดิม คนละไม่เกิน ๔,๐๐๐ บาท เป็น คนละไม่เกิน ๕,๐๐๐ บาท
๓. ตำแหน่งศาสตราจารย์	จากเดิม คนละไม่เกิน ๖,๐๐๐ บาท เป็น คนละไม่เกิน ๗,๐๐๐ บาท

- มติ**
๑. อนุมัติตามเสนอ และให้เริ่มใช้กับผู้ยื่นขอตำแหน่งตั้งแต่วันที่ ๑ มกราคม พ.ศ. ๒๕๖๒ เป็นต้นไป
  ๒. กองคลังและทรัพย์สินดำเนินการ ร่าง ประกาศมหาวิทยาลัยบูรพา และเสนอคณะกรรมการร่าง และกลั่นกรองข้อบังคับ ระเบียบ และประกาศของมหาวิทยาลัยบูรพา พิจารณา

เลิกประชุมเวลา ๑๒:๐๕ นาฬิกา

## ภาคผนวก

ลำดับที่	ระเบียบวาระที่	รายการ	หน้า
๑	๑.๒.๒	รายงานงบแสดงฐานะการเงินของมหาวิทยาลัย ประจำปี งบประมาณ ๒๕๖๑	๒๓
๒	๑.๒.๓	รายงานงบรายได้และค่าใช้จ่ายเปรียบเทียบ ประจำปีงบประมาณ ๒๕๖๑ และปีงบประมาณ ๒๕๖๐	๒๕
๓	๑.๒.๔	รายงานผลการดำเนินงานของมหาวิทยาลัย ประจำปีงบประมาณ ๒๕๖๑	๒๘
๔	๑.๒.๕	รายงานผลการโอนเปลี่ยนแปลงงบรายจ่ายไปเป็นงบลงทุน ซึ่ง ไม่ได้กำหนดในงบประมาณรายจ่ายประจำปี	๖๐

รายงานงบแสดงฐานะการเงิน (แยกส่วนงาน/หน่วยงาน)  
มหาวิทยาลัยบูรพา (รวมแหล่งเงิน)  
ณ วันที่ 30 กันยายน พ.ศ. 2561

ลำดับที่	ส่วนงาน/หน่วยงาน	สินทรัพย์				หนี้สิน				ทุน				สินทรัพย์สุทธิ	อัตราส่วน หนี้สิน/ สินทรัพย์ รวม
		หมุนเวียน	ไม่หมุนเวียน	รวม	สินทรัพย์อื่น	หมุนเวียน	ไม่หมุนเวียน	รวม	ทุน	รายได้สูงต่ำกว่า ค่าใช้จ่ายสะสม	รวม				
1	สำนักงานสภามหาวิทยาลัย	(15,949,762.72)	18,315.18	(15,931,447.54)	-	446,477.45	-	446,477.45	-	(16,377,924.99)	(16,377,924.99)	(0.03)			
2	สำนักงานอธิการบดี	4,111,302,698.55	3,825,723,428.63	7,937,026,127.18	-	486,005,564.87	236,991,868.03	722,997,432.90	2,457,279,502.34	4,756,749,191.94	7,214,028,694.28	0.09			
3	คณะพยาบาลศาสตร์	128,570,521.56	53,631,765.06	182,202,286.62	-	11,266,529.43	-	11,266,529.43	135,991,653.72	34,944,103.47	170,935,757.19	0.06			
4	คณะรัฐศาสตร์และนิติศาสตร์	91,913,967.33	152,700,690.09	244,614,657.42	-	3,528,373.67	-	3,528,373.67	55,887,165.23	185,199,118.52	241,086,283.75	0.01			
5	คณะมนุษยศาสตร์และสังคมศาสตร์	186,255,601.14	75,344,010.37	261,599,611.51	-	10,183,809.88	-	10,183,809.88	147,970,827.39	103,444,974.24	251,415,801.63	0.04			
6	คณะวิทยาศาสตร์	103,654,173.10	221,694,316.49	325,376,614.59	-	35,463,826.90	-	35,463,826.90	265,203,940.74	24,708,846.95	289,912,787.69	0.11			
7	คณะวิศวกรรมศาสตร์	98,710,253.65	88,223,278.82	186,933,532.47	-	15,863,671.86	4,500,000.00	20,363,671.86	460,031,691.10	(293,461,830.49)	166,569,860.61	0.11			
8	คณะศิลปกรรมศาสตร์	16,180,515.34	21,424,365.13	37,604,880.47	-	4,157,391.96	11,618,104.36	15,775,496.32	64,199,999.34	(42,370,615.19)	21,829,384.15	0.42			
9	หอศิลป์และวัฒนธรรมภาคเหนือ	(10,557,960.13)	6,832,143.50	(3,725,816.63)	-	210,030.45	-	210,030.45	9,181,983.33	(13,117,830.41)	(3,935,847.08)	(0.06)			
10	คณะศึกษาศาสตร์	447,241,400.41	29,401,147.32	476,642,547.73	-	5,552,231.91	-	5,552,231.91	127,500,544.11	343,589,771.71	471,090,315.82	0.01			
11	คณะสาธารณสุขศาสตร์	63,792,903.70	29,678,087.00	93,470,990.70	-	9,461,336.06	-	9,461,336.06	129,679,112.91	(45,669,458.27)	84,009,654.64	0.10			
12	สำนักคอมพิวเตอร์	41,015,899.08	19,243,824.51	60,259,723.59	-	4,177,620.89	-	4,177,620.89	28,384,147.38	27,697,955.32	56,082,102.70	0.07			
13	สำนักบริการวิชาการ	39,847,112.76	2,103,114.08	42,263,450.09	-	6,839,494.61	-	6,839,494.61	6,859,770.06	28,564,185.42	35,423,955.48	0.16			
14	สำนักหอสมุด	101,215,421.85	24,872,034.06	126,087,455.91	-	7,210,102.78	69,870,885.73	75,202,032.55	101,896,913.50	(112,672,656.50)	(10,775,743.00)	1.17			
15	วิทยาลัยการบริหารรัฐกิจ	8,440,523.72	55,610,765.83	64,426,289.55	-	5,331,146.82	-	5,331,146.82	35,931,728.17	146,923,198.46	182,854,926.63	0.12			
16	คณะนิติศาสตร์	56,580,749.18	146,871,090.86	207,242,190.04	-	24,387,263.41	-	24,387,263.41	108,178,272.16	146,923,198.46	182,854,926.63	0.12			
17	วิทยาลัยเทคโนโลยีการเกษตร	36,732,710.74	413,015,784.71	450,169,404.85	-	56,713,467.76	51,464,804.40	108,178,272.16	135,237,868.97	206,753,263.72	341,991,132.69	0.24			
18	คณะวิทยาศาสตร์การกีฬา	20,280,124.75	118,501,071.56	138,781,196.31	-	19,493,936.28	34,030,802.99	53,524,739.27	9,855,460.36	75,400,996.68	85,256,457.04	0.39			
19	คณะเทคโนโลยีทางทะเล	8,483,858.80	40,832,328.87	49,316,187.67	-	3,101,204.34	-	3,101,204.34	2,601,789.28	43,613,194.05	46,214,983.33	0.06			
20	คณะวิทยาศาสตร์และเทคโนโลยีการเกษตร	51,103,446.61	13,537,562.05	64,641,008.66	-	2,170,711.76	-	2,170,711.76	9,630,196.22	52,840,100.68	62,470,296.90	0.03			
21	คณะอักษรศาสตร์	22,495,879.98	14,954,441.65	37,390,321.63	-	1,986,184.77	-	1,986,184.77	3,097,506.70	32,306,630.16	35,404,136.86	0.05			
22	คณะกรรมการและการท่องเที่ยว	91,367,070.13	350,816,323.55	442,183,393.68	-	16,100,706.70	80,274,530.46	96,375,237.16	49,135,979.92	296,672,176.60	345,808,156.52	0.22			
23	คณะแพทยศาสตร์	89,626,664.64	830,083,190.39	919,709,855.03	-	37,839,809.11	23,307,841.72	61,147,650.83	5,052,263.83	853,509,940.37	858,562,204.20	0.07			
24	วิทยาลัยนานาชาติ	206,616,417.28	312,532,704.60	519,149,121.88	-	57,385,758.46	-	57,385,758.46	88,701,872.21	373,061,491.21	461,763,363.42	0.11			
25	คณะกรรมการพัฒนาระบบข้อมูลสารสนเทศ	27,792,336.60	2,532,953.79	30,325,290.39	-	3,171,922.22	1,227,250.00	4,399,172.22	5,541,883.48	20,384,234.69	25,926,118.17	0.15			
26	คณะเทคโนโลยีการเกษตร	1,041,247.84	12,464,183.71	13,505,431.55	-	512,031.37	4,352,754.50	4,864,785.87	501,003.82	8,139,641.86	8,640,645.68	0.36			
27	คณะวิทยาศาสตร์และสังคมศาสตร์	4,041,277.61	6,961,765.18	11,003,042.79	-	1,040,279.76	5,033,435.22	6,073,714.98	2,482,576.76	2,446,751.05	4,929,327.81	0.55			

ลำดับที่	ส่วนงาน/หน่วยงาน	สินทรัพย์				หนี้สิน				ทุน			สินทรัพย์สุทธิ	อัตราส่วน หนี้สิน/ สินทรัพย์ รวม
		หมุนเวียน	ไม่หมุนเวียน	สินทรัพย์อื่น	รวม	หมุนเวียน	ไม่หมุนเวียน	รวม	ทุน	รายได้สูงต่ำกว่า ค่าใช้จ่ายสะสม	รวม			
28	วิทยาลัยอาชีวศึกษาและวิทยาลัยการบัญชี	22,104,364.84	9,205,695.02		31,310,059.86	4,691,987.75	-	4,691,987.75	8,632,533.28	17,985,538.83	26,618,072.11	26,618,072.11	0.15	
29	คณะสหเวชศาสตร์	21,109,082.47	49,118,027.73		70,227,110.20	18,833,300.80	15,462,747.11	34,296,047.91	8,883,867.08	27,047,195.21	35,931,062.29	35,931,062.29	0.49	
30	คณะเภสัชศาสตร์	99,628,494.95	762,716,515.19		856,345,010.14	9,257,864.42	473,398,530.52	482,656,394.94	21,464,194.24	552,224,420.96	373,688,615.20	373,688,615.20	0.56	
31	คณะวิทยาการสารสนเทศ	173,155,527.16	425,804,673.60		598,960,200.76	9,637,744.08	33,438,800.00	43,076,544.08	23,310,291.98	532,573,364.70	555,883,656.68	555,883,656.68	0.07	
32	คณะภูมิสารสนเทศศาสตร์	39,070,107.84	8,145,741.32		47,215,849.16	1,191,988.10	-	1,191,988.10	12,807,749.06	33,216,112.00	46,023,861.06	46,023,861.06	0.03	
33	ศูนย์ภูมิภาคเทคโนโลยีอวกาศ	118,188.23	9.00		118,197.23	110,751.86	-	110,751.86	-	7,445.37	7,445.37	7,445.37	0.94	
34	สถาบันภาษา	20,057,772.12	2,730,258.51		22,788,030.63	4,813,066.45	4,304,132.45	9,117,198.90	2,740,591.68	10,930,240.05	13,670,831.73	13,670,831.73	0.40	
35	โรงเรียนสาธิตอาชีวศึกษา	7,626,983.51	32,278.85		7,659,262.36	254,739.79	-	254,739.79	3,122,648.56	4,281,874.01	7,404,522.57	7,404,522.57	0.03	
36	คณะดนตรีและการแสดง	3,409,029.81	20,016,741.36		23,425,771.17	2,377,068.35	28,496,365.28	30,873,433.63	4,568,609.20	(12,016,271.66)	(7,447,662.46)	(7,447,662.46)	1.32	
37	โครงการจัดตั้งมหาวิทยาลัยเทคโนโลยีการเกษตรและสหกรณ์	38,361,274.02	357,690.52		38,718,964.54	648,151.08	-	648,151.08	8,340,219.37	(2,226,120.39)	38,070,813.46	38,070,813.46	0.02	
38	สำนักพัฒนาบุคลากร	(4,243,934.98)	2,103,787.58		(2,140,147.40)	85,972.99	-	85,972.99	-	(2,226,120.39)	(2,226,120.39)	(2,226,120.39)	(0.04)	
39	บัณฑิตวิทยาลัย	245,535.99	-		245,535.99	37,959.40	-	37,959.40	207,576.59	207,576.59	207,576.59	207,576.59	0.15	
40	สถาบันวิทยาศาสตร์ทางทะเล	12,629,581.87	37,197,117.87		49,826,699.74	14,385,380.24	-	14,385,380.24	57,252,147.36	(21,810,827.86)	35,441,319.50	35,441,319.50	0.29	
41	โรงพยาบาลมหาวิทยาลัยบูรพา	194,675,564.73	190,508,857.79		385,184,422.52	121,344,997.31	701,181,943.80	822,526,941.11	196,015,052.22	(633,357,570.81)	(437,342,518.59)	(437,342,518.59)	2.14	
42	โรงเรียนสาธิต ศึกษาศาสตร์	434,980,761.68	169,973,985.85		603,954,747.53	247,476,984.87	-	247,476,984.87	162,285,913.67	194,191,848.99	356,477,762.66	356,477,762.66	0.41	
	รวม	7,084,643,387.74	8,546,516,067.18	4,947,607.65	15,636,107,062.57	1,264,748,842.97	1,778,954,796.57	3,043,703,639.54	4,917,402,872.51	7,675,000,550.52	12,592,403,423.03	12,592,403,423.03	0.19	



รายงานงบรายได้ - ค่าใช้จ่าย (แยกส่วนงาน/หน่วยงาน)

มหาวิทยาลัยบูรพา (รวมแหล่งเงิน)

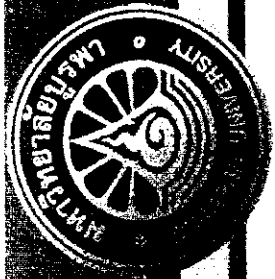
ปีงบประมาณ 2561 และปีงบประมาณ 2560

ลำดับที่	ส่วนงาน/หน่วยงาน	รายได้		ค่าใช้จ่าย		รายได้สูง/(ต่ำ) กว่าค่าใช้จ่ายสุทธิ	
		ปี 2561	ปี 2560	ปี 2561	ปี 2560	ปี 2561	ปี 2560
1	สำนักงานสภามหาวิทยาลัย	941,200.00	1,986,060.00	3,228,233.26	3,490,641.13	(2,287,033.26)	(1,504,581.13)
2	สำนักงานอธิการบดี	2,187,932,648.35	2,338,648,043.37	1,654,893,987.85	1,687,253,704.95	533,038,660.50	651,394,338.42
3	คณะพยาบาลศาสตร์	88,677,182.27	80,727,984.95	88,327,902.81	89,843,670.86	349,279.46	(9,115,685.91)
4	คณะรัฐศาสตร์และนิติศาสตร์	85,554,253.13	114,275,672.09	112,143,874.36	130,775,437.98	(26,589,621.23)	(16,499,765.89)
5	คณะมนุษยศาสตร์และสังคมศาสตร์	99,536,464.73	109,638,118.61	107,457,363.01	114,077,863.08	(7,920,898.28)	(4,439,744.47)
6	คณะวิทยาศาสตร์	184,974,692.24	185,810,428.08	200,685,513.08	209,294,122.45	(15,710,820.84)	(23,483,694.37)
7	คณะวิศวกรรมศาสตร์	143,436,836.95	172,788,716.19	169,699,225.19	188,782,019.47	(26,262,388.24)	(15,993,303.28)
8	คณะศิลปกรรมศาสตร์	37,483,536.65	35,158,475.11	44,322,796.54	48,393,466.50	(6,839,259.89)	(13,234,991.39)
9	หอศิลปะและวัฒนธรรมภูมิภาคตะวันออก	454,560.00	893,808.10	2,882,278.72	4,266,470.40	(2,427,718.72)	(3,372,662.30)
10	คณะศึกษาศาสตร์	115,870,910.98	156,517,196.12	109,088,099.68	130,002,491.78	6,782,811.30	26,514,704.34
11	คณะสาธารณสุขศาสตร์	33,720,128.89	40,201,661.46	44,396,449.51	47,996,427.77	(10,676,320.62)	(7,794,766.31)
12	สำนักคอมพิวเตอร์	55,953,509.02	62,069,723.92	64,565,955.33	68,257,964.10	(8,612,446.31)	(6,188,240.18)
13	สำนักบริการวิชาการ	268,652,590.51	77,303,672.72	266,965,631.76	82,013,116.10	1,686,958.75	(4,709,443.38)
14	สำนักหอสมุด	50,457,010.08	56,127,982.53	50,452,365.62	55,334,974.04	4,644.46	793,008.49
15	วิทยาลัยการบริหารรัฐกิจ	21,359,154.43	65,875,160.68	43,154,159.23	87,258,783.05	(21,795,004.80)	(21,383,622.37)
16	คณะโลจิสติกส์	136,759,324.75	99,963,464.45	139,646,376.28	112,410,599.92	(2,887,051.53)	(12,447,135.47)
17	วิทยาลัยพาณิชยศาสตร์	114,529,172.22	144,376,568.95	119,534,607.69	163,475,683.83	(5,005,435.47)	(19,099,114.88)
18	คณะวิทยาศาสตร์การกีฬา	22,653,251.77	32,544,554.01	34,914,436.82	36,477,287.72	(12,261,185.05)	(3,932,733.71)
	ยอดยกไป	3,648,946,426.97	3,774,907,291.34	3,256,359,256.74	3,259,404,725.13	392,587,170.23	515,502,566.21

๒๒

ลำดับที่	ส่วนงาน/หน่วยงาน	รายได้		ค่าใช้จ่าย		รายได้สูง/(ต่ำ) กว่าค่าใช้จ่ายสุทธิ	
		ปี 2561	ปี 2560	ปี 2561	ปี 2560	ปี 2561	ปี 2560
	ยอดยกมา	3,648,946,426.97	3,774,907,291.34	3,256,359,256.74	3,259,404,725.13	392,587,170.23	515,502,566.21
19	คณะเทคโนโลยีทางทะเล	15,386,298.69	14,244,931.04	23,096,672.46	22,727,388.92	(7,710,373.77)	(8,482,457.88)
20	คณะวิทยาศาสตร์และศิลปศาสตร์	28,562,883.42	27,709,275.69	29,540,341.95	27,598,459.10	(977,458.53)	110,816.59
21	คณะอักษรศาสตร์	14,172,996.17	16,411,753.22	14,234,639.64	16,035,199.89	(61,643.47)	376,553.33
22	คณะกรรมการจัดการและการท่องเที่ยว	121,999,379.32	137,738,812.09	124,092,434.60	132,831,937.98	(2,093,055.28)	4,906,874.11
23	คณะแพทยศาสตร์	416,873,481.41	284,608,420.02	127,451,678.46	102,479,936.18	289,421,802.95	182,128,483.84
24	วิทยาลัยนานาชาติ	190,665,792.97	222,472,906.49	142,488,098.75	152,760,987.01	48,177,694.22	69,711,919.48
25	คณะกรรมการแพทย์แผนไทยภูมิยุทธ	14,376,839.66	15,791,216.41	11,364,538.12	13,384,556.17	3,012,301.54	2,406,660.24
26	คณะเทคโนโลยีการเกษตร	3,921,809.90	8,794,980.65	9,134,631.28	11,766,682.58	(5,212,821.38)	(2,971,701.93)
27	คณะวิทยาศาสตร์และสังคมศาสตร์	16,557,506.49	22,033,634.34	23,676,743.37	26,381,521.01	(7,119,236.88)	(4,347,886.67)
28	วิทยาลัยวิทยาการวิจัยและวิทยาการปัญญา	10,757,924.12	13,020,197.29	12,940,054.81	14,572,552.07	(2,182,130.69)	(1,552,354.78)
29	คณะสหเวชศาสตร์	61,143,619.61	60,858,803.21	79,172,131.61	72,932,932.24	(18,028,512.00)	(12,074,129.03)
30	คณะเภสัชศาสตร์	256,431,648.06	138,187,387.64	123,008,391.45	126,638,043.95	133,423,256.61	11,549,343.69
31	คณะวิทยาการสารสนเทศ	210,529,551.82	251,161,933.95	109,705,012.12	57,753,417.03	100,824,539.70	193,408,516.92
32	คณะภูมิสารสนเทศศาสตร์	37,109,785.23	44,829,245.46	30,294,289.60	34,528,636.92	6,815,495.63	10,300,608.54
33	ศูนย์ภูมิภาคเทคโนโลยีอวกาศ	-	610.00	-	67.00	-	543.00
34	สถาบันภาษา	23,834,623.91	16,031,705.66	14,205,459.57	16,852,821.74	9,629,164.34	(821,116.08)
35	โรงเรียนสาธิตอาชีวศึกษา	4,827,500.00	12,501,400.00	5,243,452.72	9,281,816.95	(415,952.72)	3,219,583.05
36	คณะดนตรีและการแสดง	29,439,253.08	25,318,555.48	29,026,352.85	28,134,906.10	412,900.23	(2,816,350.62)
37	โครงการจัดตั้งคณะพาณิชย์ศาสตร์และบริหารธุรกิจ	23,744,314.15	25,748,816.78	13,224,880.39	12,477,182.23	10,519,433.76	13,271,634.55
	ยอดยกไป	5,129,281,634.98	5,112,371,876.76	4,178,259,060.49	4,138,543,770.20	951,022,574.49	973,828,106.56

ลำดับที่	ส่วนงาน/หน่วยงาน	รายได้		ค่าใช้จ่าย		รายได้สูง/ต่ำ) กว่าค่าใช้จ่ายสุทธิ	
		ปี 2561	ปี 2560	ปี 2561	ปี 2560	ปี 2561	ปี 2560
	ยอดยกมา						
38	สำนักพัฒนานวัตกรรม	5,129,281,634.98	5,112,371,876.76	4,178,259,060.49	4,138,543,770.20	951,022,574.49	973,828,106.56
39	สำนักพัฒนานวัตกรรม	735,428.58	1,163,730.85	1,948,617.04	4,160,007.47	(1,213,188.46)	(2,996,276.62)
40	บัณฑิตวิทยาลัย	340,000.01	-	132,423.42	-	207,576.59	-
41	สถาบันวิทยาศาสตร์ทางทะเล	61,598,187.89	67,423,958.01	72,180,282.98	84,752,316.71	(10,582,095.09)	(17,328,358.70)
42	โรงพยาบาลมหาวิทยาลัยบูรพา	556,848,809.51	487,684,552.55	678,928,909.19	696,719,999.80	(122,080,099.68)	(209,035,447.25)
	โรงเรียนสาธิต ฟีบุลน่าเพื่อ	192,998,548.72	175,273,315.85	184,529,317.92	168,535,035.15	8,469,230.80	6,738,280.70
	รวม	5,941,802,609.69	5,843,917,434.02	5,115,978,611.04	5,092,711,129.33	825,823,998.65	751,206,304.69



รายงานผลการดำเนินงาน  
ปีงบประมาณ 2561

## สรุปผลการดำเนินงาน

ประจำปีงบประมาณ พ.ศ. 2561

ตั้งแต่ต้นปีงบประมาณ สิ้นสุดวันที่ 30 กันยายน พ.ศ. 2561

สถานการณ์ที่จะส่งผลกระทบต่อรายได้และค่าใช้จ่ายของมหาวิทยาลัย ปีงบประมาณ พ.ศ. 2561 เพิ่มขึ้นหรือลดลงจากปีงบประมาณ พ.ศ. 2560 ประกอบด้วย เหตุการณ์ที่ส่งผลให้รายได้ลดลง

1. จำนวนนิสิตลดลง เนื่องจากมีการเปลี่ยนแปลงจำนวนการรับนิสิตเพื่อให้เป็นไปตามสัดส่วนจำนวนนักศึกษาเต็มเวลาต่ออาจารย์ประจำ ตามเกณฑ์ประกันคุณภาพการศึกษาภายใน สำนักงานคณะกรรมการการอุดมศึกษา

2. มีการเปลี่ยนแปลงระบบการรับสมัครนิสิต เป็นระบบ TCAS

เหตุการณ์ที่ส่งผลให้รายได้เพิ่มขึ้น

1. ผลตอบแทนจากการดำเนินงานของบริษัทหลักทรัพย์จัดการกองทุนส่วนบุคคล
2. รายรับจากการให้บริการวิชาการจากแหล่งทุนภายนอกเพิ่มขึ้น
3. รายรับค่าปรับจากงานก่อสร้างอาคารคณะวิทยาศาสตร์และเทคโนโลยีสารสนเทศ

เหตุการณ์ที่ส่งผลให้ค่าใช้จ่ายลดลง

1. มาตรการกำกับกับการดำเนินงานของส่วนงานเกี่ยวกับการเปลี่ยนแปลงงบประมาณรายจ่าย เป็นงบลงทุน และค่าใช้จ่ายในการเดินทางไปต่างประเทศ เพื่อมิให้เกิดการใช้จ่ายงบประมาณรายจ่าย โดยไม่มีการจัดทำแผนการใช้จ่ายเงิน
2. มาตรการกำกับกับการใช้จ่ายงบประมาณ โดยให้มีการอนุมัติเงินงวดร้อยละ 70 ของงบประมาณรายจ่ายประจำปี และให้มีการตรวจสอบรายรับจริงก่อนอนุมัติเงินงวดที่เหลือเพื่อให้รายรับจริงสัมพันธ์กับงบประมาณรายจ่าย

เหตุการณ์ที่ส่งผลให้ค่าใช้จ่ายเพิ่มขึ้น

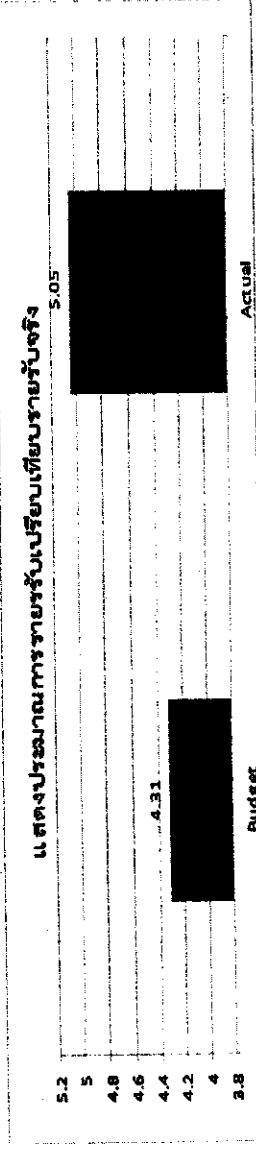
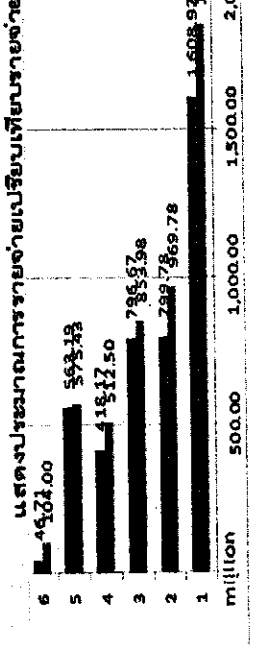
1. ค่าใช้จ่ายจากการให้บริการวิชาการจากแหล่งทุนภายนอก
2. ค่าใช้จ่ายด้านบุคลากร
3. ค่าเสื่อมราคาและค่าตัดจำหน่าย

# สรุปผลการดำเนินงาน ปีงบประมาณ 2561 (ต่อ)

มหาวิทยาลัยมีรายได้รวมปีงบประมาณ พ.ศ. 2561 มากกว่าปีงบประมาณ พ.ศ. 2560 จำนวนเงิน 164,362,109.87 บาท คิดเป็นร้อยละ 3.25 (ปีงบประมาณ พ.ศ. 2561 จำนวนเงิน 5,219,835,852.29 บาท ปีงบประมาณ พ.ศ. 2560 5,055,473,742.42 บาท) และค่าใช้จ่ายรวม ปีงบประมาณ พ.ศ. 2561 มากกว่า ปีงบประมาณ พ.ศ. 2560 จำนวนเงิน 89,744,415.91 บาท คิดเป็นร้อยละ 2.09 (ปีงบประมาณ พ.ศ. 2561 จำนวนเงิน 4,394,011,853.64 บาท และปีงบประมาณ พ.ศ. 2560 จำนวนเงิน 4,304,267,437.73 บาท) ส่งผลให้มหาวิทยาลัยมีรายได้สูง/ต่ำกว่าค่าใช้จ่ายในปีงบประมาณ พ.ศ. 2561 มากกว่า ปีงบประมาณ พ.ศ. 2561 จำนวนเงิน 74,617,693.96 บาท คิดเป็นร้อยละ 9.93 (ปีงบประมาณ พ.ศ. 2561 จำนวนเงิน 825,823,998.65 และปีงบประมาณ พ.ศ. 2560 จำนวนเงิน 751,206,304.69 บาท)

# ผลการดำเนินงานเปรียบเทียบกับงบประมาณ

รายการ	ประมาณการ 1/10/2017-30/09/2018 (1)	เงินงวด	โอนแบบเดิมแปลง งบประมาณรายจ่าย (2)	รวมงบประมาณ สุทธิ (3)	เกิดขึ้นจริง (สถานะ ผูกพัน+เงินคืน) 1/10/2017-30/09/2018 (4)	ผลต่าง เกิดขึ้นจริง - งบประมาณ (5)
<b>รายรับ</b>						
เงินแผ่นดิน	2,082,318,200.00	2,082,318,200.00		2,082,318,200.00	2,084,362,797.73	2,044,597.73
เงินรายได้	2,225,602,400.00	2,225,602,400.00		2,225,602,400.00	2,965,125,071.75	739,522,671.75
<b>รวม</b>	4,307,920,600.00	4,307,920,600.00	0.00	4,307,920,600.00	5,049,487,869.48	741,567,269.48
<b>รายจ่าย</b>						
1 งบบุคลากร	1,868,634,897.73	1,867,462,067.73	(10,113,574.26)	1,857,348,493.47	1,608,915,619.09	248,432,874.38
2 งบดำเนินงาน	922,400,400.00	864,003,626.16	105,780,273.46	969,783,899.62	799,776,278.35	170,007,621.27
3 งบลงทุน	827,036,700.00	823,918,700.00	30,057,029.48	853,975,729.48	796,670,280.46	57,305,449.02
4 งบอุดหนุน	596,352,700.00	575,463,279.00	(62,958,840.49)	512,504,438.51	418,168,718.60	94,335,719.91
5 งบรายจ่ายอื่น	595,369,000.00	569,043,460.00	6,389,960.85	575,433,420.85	563,189,317.69	12,244,103.16
6 งบกลาง	191,186,400.00	173,150,804.20	(69,154,849.04)	103,995,955.16	46,705,318.86	57,290,636.30
<b>รวม</b>	5,000,980,097.73	4,873,041,937.09	0.00	4,873,041,937.09	4,239,425,533.05	639,616,404.04
<b>รายรับสุทธิ(ค่า)กว่ารายจ่าย</b>	693,059,497.73	693,059,497.73		693,059,497.73	816,062,336.43	101,950,865.44

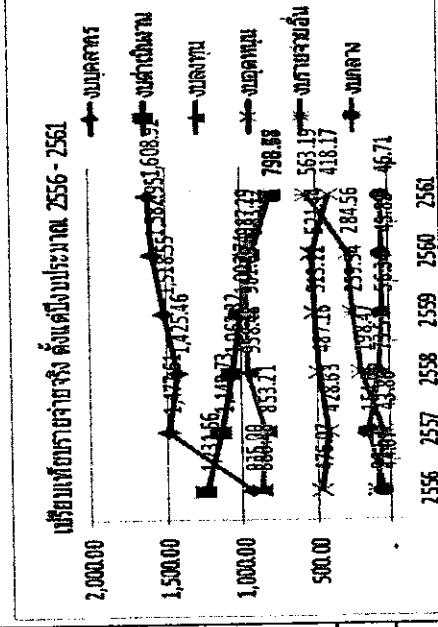
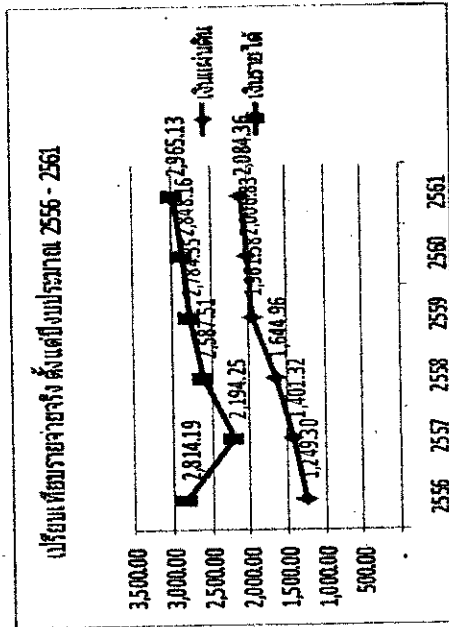


หมายเหตุ 1) รายได้ไม่รวมรายได้งบกลาง (เงินแผ่นดิน) และค่าใช้จ่ายไม่รวมค่าใช้จ่ายงบกลาง (เงินแผ่นดิน) (จำนวนเงิน 170,347,982.81)  
 2) ประมาณการรายรับ 90%  
 3) ประมาณการรายจ่ายไม่ได้รับประมาณการรายได้โครงการบริการวิชาการ และรายได้โครงการวิจัย 100 %  
 4) รายรับจริงรวมรายได้โครงการบริการวิชาการและรายได้โครงการวิจัย 100 %  
 5) งบบุคลากร (แหล่งเงินแผ่นดิน) ได้รับงบประมาณเต็ม 2,044,597.73 บาท



# ผลการดำเนินงานเปรียบเทียบปี 2556-2561

	ปีงบประมาณ 2556	ปีงบประมาณ 2557	ปีงบประมาณ 2558	ปีงบประมาณ 2559	ปีงบประมาณ 2560	ปีงบประมาณ 2561
รวม	4,063,492,425.42	3,595,573,009.44	4,222,472,611.40	4,745,931,162.83	4,850,986,313.79	5,049,487,869.48
รายจ่าย						
1 งบบุคลากร	934,997,504.90	1,477,607,170.49	1,425,457,163.12	1,518,549,638.92	1,582,949,714.02	1,608,915,619.09
2 งบดำเนินงาน	1,231,563,322.45	1,140,728,002.66	1,062,323,960.57	1,002,736,890.38	933,118,606.72	799,776,278.35
3 งบลงทุน	880,483,171.87	853,205,836.84	938,481,789.91	961,892,001.39	987,289,213.85	796,670,280.46
4 งบอุดหนุน	476,071,195.32	428,625,098.42	487,157,161.90	513,124,820.69	521,438,883.72	418,166,718.60
5 งบรายจ่ายอื่น	92,568,387.73	43,860,080.72	198,465,861.23	259,541,135.88	284,560,101.05	563,189,317.69
6 งบกลาง	44,066,924.57	154,660,134.41	73,512,791.14	56,343,429.66	45,819,831.28	46,705,318.86
รวม	3,659,750,506.84	4,098,686,343.54	4,205,399,327.87	4,312,187,916.92	4,355,176,350.64	4,233,425,533.05
รายรับสุทธิจากรายจ่าย	403,741,918.58	(503,113,334.10)	27,073,283.53	433,743,245.91	499,809,963.15	816,062,336.43

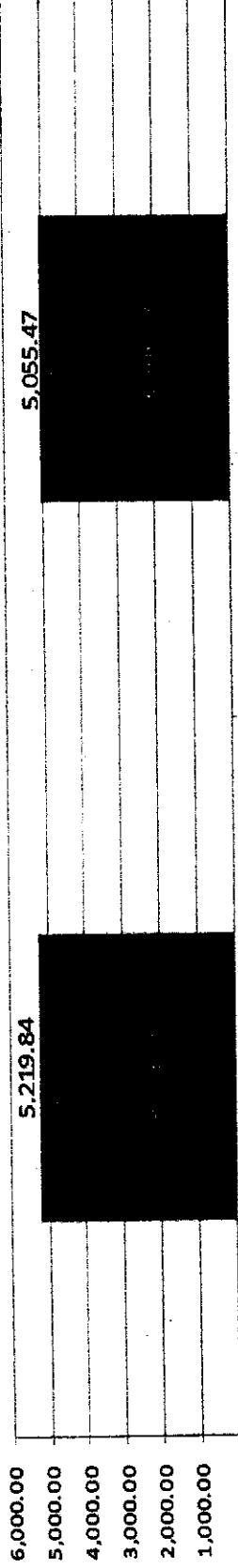


# งบกำไร-ค่าใช้จ่าย

## 12 เดือน

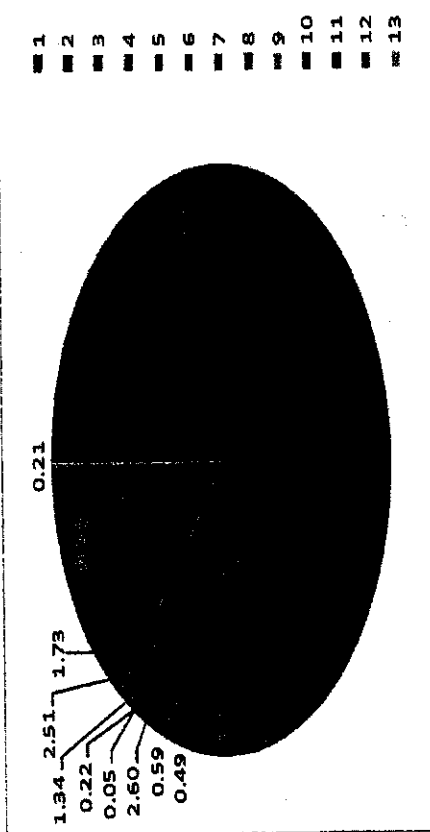
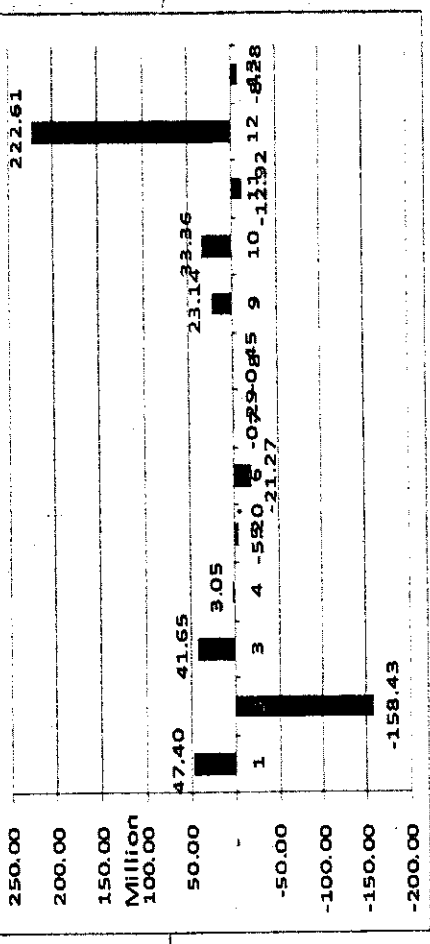
	1/10/2017-30/09/2018	1/10/2016-30/09/2017	เพิ่มขึ้น/(ลดลง)	%
เกณฑ์สิทธิ์				
รายได้	5,129,404,618.50	4,952,122,288.34	177,282,330.16	3.58
ค่าใช้จ่าย	4,394,011,853.64	4,304,267,437.73	89,744,415.91	2.09
รายได้สูงกว่าค่าใช้จ่ายสุทธิจากการทำงาน	735,392,764.86	647,854,850.61	87,537,914.25	13.51
ดอกเบี้ยรับ	90,431,233.79	103,351,454.08	(12,920,220.29)	(12.50)
ดอกเบี้ยจ่าย	0.00	0.00	0.00	
ดอกเบี้ยรับ (จ่าย) สุทธิ	90,431,233.79	103,351,454.08	(12,920,220.29)	(12.50)
รายได้สูง (ต่ำ) กว่าค่าใช้จ่ายสุทธิ	825,823,998.65	751,206,304.69	74,617,693.96	9.93

## แสดงรายได้ ค่าใช้จ่าย และรายได้อื่น (ต่ำกว่าค่าใช้จ่ายสุทธิ เปรียบเทียบปีงบประมาณ 2561 และ 2560



	1/10/2017-30/09/2018	1/10/2016-30/09/2017	เพิ่มขึ้น/(ลดลง)	%
เกณฑ์เงินสด				
รายได้สูงกว่าค่าใช้จ่ายสุทธิ	825,823,998.65	751,206,304.69	74,617,693.96	9.93
บวก ค่าเสื่อมราคา	722,455,166.40	690,055,731.88	32,399,434.52	4.70
รายรับสูงกว่ารายจ่าย	1,548,279,165.05	1,441,262,036.57	107,017,128.48	7.43

	1/10/2017-30/09/2018	1/10/2016-30/09/2017	เพิ่มขึ้น/(ลดลง)	%	สัดส่วน รายได้
1 รายได้จากงบประมาณ	2,254,710,780.54	2,207,313,139.60	47,397,640.94	2.15	43.20
2 รายได้จากกิจการจัดการศึกษา	1,456,927,291.20	1,615,357,804.00	(158,430,512.80)	(9.81)	27.91
3 รายได้จากค่ารักษาพยาบาล	483,812,687.04	442,159,158.63	41,653,528.41	9.42	9.27
4 รายได้จากค่าเช่าชม	25,756,860.00	22,711,330.00	3,045,530.00	13.41	0.49
5 รายได้จากค่าธรรมเนียม	30,589,582.81	35,794,535.21	(5,204,952.40)	(14.54)	0.59
6 รายได้จากค่าบริการสินทรัพย์	195,545,835.08	156,819,625.24	(21,273,790.16)	(13.57)	2.60
7 รายได้จากกิจการให้บริการ	2,628,020.00	2,914,080.00	(286,060.00)	(9.82)	0.05
8 รายได้จากขายสินค้า	11,664,332.00	12,110,895.00	(446,563.00)	(3.69)	0.22
9 รายได้จากค่าบริการจาก	69,748,962.47	46,609,513.54	23,139,448.93	49.65	1.94
10 รายได้อื่น	130,774,730.55	97,416,690.50	33,358,040.05	34.24	2.51
11 ดอกเบี้ยรับ	90,431,233.79	103,351,454.08	(12,920,220.29)	(12.50)	1.73
12 รายได้จากกิจการให้บริการวิชาการ	516,389,143.31	293,780,333.13	222,608,810.18	75.77	9.89
13 รายได้จากกิจการให้บริการวิจัย	10,856,393.50	19,135,183.49	(8,278,789.99)	(43.26)	0.21
<b>รวม</b>	<b>5,219,835,852.29</b>	<b>5,055,473,742.42</b>	<b>164,362,109.87</b>	<b>3.25</b>	<b>100.00</b>



๓๘

การวิเคราะห์รายได้

รายได้	สาเหตุของการเพิ่มขึ้น/(ลดลง)	จำนวนเงิน
รายได้จากงบประมาณ	เพิ่มขึ้นเนื่องจากได้รับเงินสนับสนุน ดังนี้ งบบุคลากร เพิ่มขึ้น งบอุดหนุน เพิ่มขึ้น งบกลาง ลดลง	1,641,069.05 75,851,300.00 (30,094,728.11) 47,397,640.94
รายได้จากการจัดการศึกษา	ลดลงเนื่องจาก จำนวนนิสิตลง	(158,430,512.80)
รายได้ค่าธรรมเนียม	จำนวนคนไข้ ปีงบประมาณ 2560 315,379 ราย ในปีงบประมาณ 2561 มี จำนวนคนไข้ 294,661 ราย ลดลง 20,718 ราย (แต่มีรายได้เพิ่มขึ้น) รายได้ค่าเช่าชมเพิ่มขึ้น เนื่องจากมีการจัดการบริการแสดง เฮอร์เมส	41,653,528.41 3,045,530.00

# การวิเคราะห์รายได้

รายได้	สาเหตุของการเพิ่มขึ้น/(ลดลง)	จำนวนเงิน
	1. รายได้ค่าสมัครสอบคัดเลือกนิสิต/นักเรียน ลดลง	(8,758,531.00)
	2. รายได้ค่าปรับหนังสือ สื่อโสตฯ ลดลง	(374,427.00)
	3. ค่าขายแบบ ลดลง	(291,000.00)
	4. รายได้ประเภทรายได้จากโครงการบริการวิชาการ/โครงการวิจัย เพิ่มขึ้น	224,356.03
	5. รายได้ค่าธรรมเนียมค่าบริการดูแลเด็กเล็กของศูนย์วิจัยเพื่อการเรียนรู้และพัฒนาลูกเล็ก เพิ่มขึ้น เนื่องจากรายได้ปีงบประมาณ 60 เฉลี่ยเดือนละ 55 คน และในปีงบประมาณ 2561 เฉลี่ย เดือนละ 55 คนเท่ากัน แต่เนื่องจากมีเด็กเล็กจำนวนมากกว่า และอัตราค่าธรรมเนียมเด็กเล็กสูงกว่าเด็กโต	94,460.00
	6. รายได้ค่าที่พักและผู้สูงอายุ ลดลง เนื่องจากบริเวณข้างเคียงมีการให้บริการดูแลผู้สูงอายุเหมือนกัน แต่ไม่มีหมอดูแลเหมือนที่โรงพยาบาลวิทยาลัยบูรพา แต่ราคาต่ำกว่า	(138,315.11)
รายได้ค่าธรรมเนียม	7. รายได้ขายใบสมัครและค่าสอบคัดเลือกพนักงาน เพิ่มขึ้น เนื่องจากมีการเปิดสอบพนักงาน ภาค ก	52,870.00
	8. รายได้ค่าธรรมเนียมอื่น ๆ เพิ่มขึ้น	2,867,089.68
	9. รายได้ค่าบริการกายภาพบำบัด เพิ่มขึ้น	295,045.00
	10. รายได้ค่าจำหน่ายผลิตภัณฑ์และผลผลิต ลดลง	(20,185.00)
	11. รายได้ค่าบริการตรวจวิเคราะห์โครมาทอสโอมและการจำหน่ายสัตรีน้ำทดลอง เพิ่มขึ้น	186,800.00
	12. รายได้ค่าธรรมเนียมห้องออกกำลังกาย ห้องกิจกรรมเข้าจังหวะและโยคะ เพิ่มขึ้น	20,385.00
	13. รายได้ค่าธรรมเนียมการสมัครทดสอบความรู้ภาษาอังกฤษ (BUU-GET) และ (BUU-CET)	636,500.00
		(5,204,952.40)

รายได้	สาเหตุของการเพิ่มขึ้น/(ลดลง)	จำนวนเงิน
รายได้จากการบริหารสินทรัพย์	1. รายได้ค่าหอพักนิสิต/นักเรียน ลดลง	(21,528,406.00)
	2. รายได้ค่าหอพักบุคคลภายนอก เพิ่มขึ้น	1,134,500.00
	3. รายได้ค่าเช่าร้าน ลดลง	(1,311,903.93)
	4. รายได้ค่าเช่าอาคารสนามจะ อุนากูล ชั้น 14 ลดลง	(244,000.00)
	5. รายได้ค่าเช่าสนามกีฬา เพิ่มขึ้น	2,540.00
	6. รายได้ค่าเช่าอาคารมิมิย ฤๅษณ์ธุ์ เพิ่มขึ้น	600.00
	7. รายได้ค่าเช่าห้องเรียน/ห้องประชุม เพิ่มขึ้น	703,338.00
	8. รายได้ค่าที่พัก/เรือนพักรับรอง ลดลง	(1,271,160.87)
	9. รายได้ค่าหอพักบุคลากร วช.สระแก้ว ลดลง	(255,500.00)
	10. รายได้ค่าเช่าสถานที่อื่น ๆ เพิ่มขึ้น	1,649,992.64
	11. รายได้ค่าเช่าอุปกรณ์/ยานพาหนะ ลดลง	(153,790.00)
		(21,273,790.16)

# การวิเคราะห์รายได้

รายได้	สาเหตุของการเพิ่มขึ้น/(ลดลง)	จำนวนเงิน
รายได้จากการให้บริการ	รายได้จากการให้บริการของศูนย์สอบเทียบเครื่องมือวัด ลดลง	(286,060.00)
รายได้ขายสินค้า	รายได้ขายสินค้า ลดลง	(446,563.00)
รายได้จากการบริจาค	รายได้จากการบริจาค เพิ่มขึ้น	23,139,448.93
	1. รายได้ค่าสมัครและค่าวารสารคณะ ลดลง	(41,550.00)
	2. รายได้ค่าปรับ เพิ่มขึ้น	19,725,703.14
	3. รายได้ค่าไฟฟ้า เพิ่มขึ้น	5,493,001.74
	4. รายได้ค่าน้ำประปา ลดลง	(871,405.31)
	5. รายรับอื่น ๆ เพิ่มขึ้น	8,683,078.24
	6. รายได้จากเงินรับฝาก เพิ่มขึ้น	1,742,636.24
	7. รายรับจากการขายครุภัณฑ์ลดลง	(1,351,129.00)
	8. หนี้สูญได้รับคืน ลดลง	(22,295.00)
รายได้อื่น		33,358,040.05

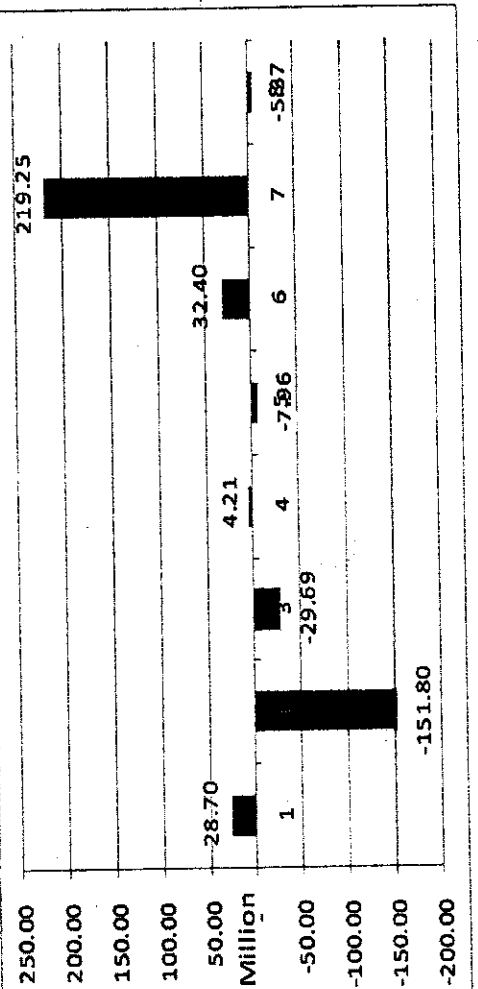
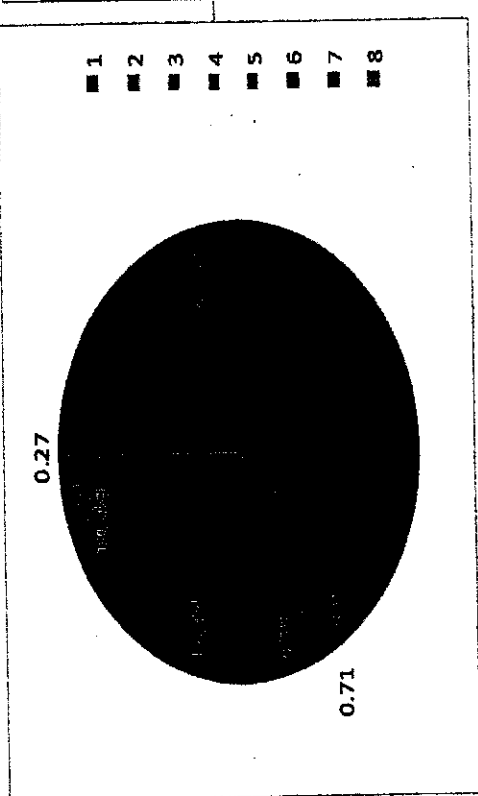
32

การวิเคราะห์รายได้

รายได้	สาเหตุของการเพิ่มขึ้น/ลดลง	จำนวนเงิน
รายได้จากการให้บริการ	เพิ่มขึ้นเนื่องจากปรับปรุงการบริการจากภายนอกเพิ่มขึ้น	222,608,810.18
รายได้จากการให้บริการภายใน	ลดลงเนื่องจากมีการวางจากภายนอกลดลง	(8,278,789.99)



	1/10/2017-30/09/2018	1/10/2016-30/09/2017	เพิ่มขึ้น(ลดลง)	%	สัดส่วน ค่าใช้จ่าย
1 ค่าใช้จ่ายด้านบุคลากร	1,841,458,878.69	1,812,755,885.76	28,702,992.93	1.58	41.91
2 ค่าใช้จ่ายในการดำเนินงาน	844,938,035.36	996,741,380.97	(151,803,345.61)	(15.23)	19.23
3 ค่าใช้จ่ายเงินอุดหนุน	262,191,116.42	291,882,039.71	(29,690,923.29)	(10.17)	5.97
4 ค่าใช้จ่ายอื่น	31,174,962.05	26,966,293.20	4,208,668.85	15.61	0.71
5 ต้นทุนขาย	219,208,964.89	227,165,560.10	(7,956,595.21)	(3.50)	4.99
6 ค่าเสื่อมราคาและค่าตัดจำหน่าย	722,455,166.40	690,055,731.88	32,399,434.52	4.70	16.44
7 ค่าใช้จ่ายจากการให้บริการวิชาการ	460,868,716.93	241,617,909.65	219,250,807.28	90.74	10.49
8 ค่าใช้จ่ายจากการให้บริการวิจัย	11,716,012.90	17,082,636.46	(5,366,623.56)	(31.42)	0.27
รวม	4,394,011,853.64	4,304,267,437.73	89,744,415.91	2.09	100.00



# การวิเคราะห์ค่าใช้จ่าย

ค่าใช้จ่าย	สาเหตุของการเพิ่มขึ้น/(ลดลง)	จำนวนเงิน
ค่าใช้จ่ายด้านบุคลากร	1. เงินเดือน/เงินประจำตำแหน่ง/ค่าจ้าง/ค่าครองชีพ/เงินสมทบ กองทุนประกันสังคม/เงินสมทบกองทุนสำรองเลี้ยงชีพ/เงินเพิ่ม/เงิน ตอบแทนพิเศษของผู้ได้รับเงินเดือนขั้น เพิ่มขึ้น	33,903,101.04
	2. บำเหน็จบำนาญ ลดลง	(1,803,605.28)
	3. ค่าใช้จ่ายสวัสดิการข้าราชการพยาบาลและการศึกษา ลดลง	(477,313.12)
	4. ค่าใช้จ่ายบุคลากรอื่น ลดลง	(2,919,189.71)
		28,702,992.93

# การวิเคราะห์ค่าใช้จ่าย

ค่าใช้จ่าย	สาเหตุของการเพิ่มขึ้น/(ลดลง)	จำนวนเงิน
ค่าใช้จ่ายในการดำเนินงาน (นำมาเฉพาะรายการที่ผลต่างตั้งแต่หลักล้าน)		(1,632,734.00)
	1. ค่าตอบแทนการประชุม ลดลง (เนื่องจากมหาวิทยาลัยมีความร่วมมือในการลดการจ่ายค่าเชิญประชุม และได้มีการแก้ไขประกาศการจ่ายค่าเชิญประชุมลดลง)	(6,738,605.00)
	3. ค่าตอบแทนการดำเนินการสอบคัดเลือกนิสิต/นักเรียนเข้าศึกษาต่อ ลดลง	(2,601,397.00)
	4. ค่าสอน-สอบ ลดลง (เนื่องจากจำนวนนิสิตลดลง)	(46,101,822.10)
	5. ค่าตอบแทนสาขาขาดแคลน/เงินพิเศษ (ลดลง)	(2,664,098.80)
	6. ค่าจ้างหมาบริการรถยนต์ ลดลง	(1,610,883.76)
	7. ค่าจ้างหมาบริการความปลอดภัย ลดลง	(2,510,525.70)
	8. ค่าจ้างหมาบริการอื่น ลดลง	(15,514,820.98)
	9. ค่าซ่อมแซมบำรุงรักษา ลดลง	(10,870,032.69)
	10. ค่าเบี้ยประกัน ลดลง	(2,606,526.35)
	11. ค่าใช้จ่ายด้านการฝึกอบรม	(18,335,912.92)
	12. ค่าใช้จ่ายในการเดินทางไปปฏิบัติงานต่างประเทศ ลดลง (เนื่องจากมหาวิทยาลัยมีนโยบายจำกัดการไปศึกษาดูงานต่างประเทศ เท่าที่จำเป็น)	(1,003,073.02)
	13. ค่าใช้จ่ายในการเดินทางไปปฏิบัติงานในประเทศ ลดลง	(1,987,003.09)
	14. ค่าครูฝึกชั้นผู้ฝึกสอนค่าตัวเกินอัตรา	(10,201,078.67)
	15. วัสดุทั่วไป ลดลง	(23,626,310.18)
	16. ค่าสาธารณูปโภค ลดลง	(1,091,705.50)
	17. ค่าตอบแทนผู้ปฏิบัติงานภาคพิเศษ ลดลง	(1,275,000.65)
	18. ค่าตอบแทนนิสิตช่วยงาน ลดลง	(1,552,166.60)
	19. ค่าตอบแทนด้านการศึกษา เพิ่มขึ้น	1,903,991.22
	20. ค่าจ้างตรวจทางห้องปฏิบัติการ ลดลง	(1,424,651.67)
		<b>(149,811,623.46)</b>

# การวิเคราะห์ค่าใช้จ่าย

ค่าใช้จ่าย	สาเหตุของการเพิ่มขึ้น/(ลดลง)	จำนวนเงิน
ค่าใช้จ่ายเงินอุดหนุน	1. ค่าใช้จ่ายเงินอุดหนุนวิทยานิพนธ์ ลดลง	(2,469,520.00)
	2. ค่าใช้จ่ายเงินอุดหนุนทุนวิจัย ลดลง	(19,174,224.42)
	3. ค่าใช้จ่ายเงินอุดหนุนการผลิตสื่อ ลดลง	(110,000.00)
	4. ค่าใช้จ่ายของนิสิต/ค่าใช้จ่ายในการจัดกิจกรรมนิสิต ลดลง	(3,296,963.58)
	5. ค่าใช้จ่ายทุนการศึกษา (ของนิสิต/นักเรียน) ลดลง	(3,918,642.59)
	6. ค่าใช้จ่ายทุนการศึกษา (ของบุคลากร/บุคคลทั่วไป) ลดลง	(2,466,544.43)
	7. ค่าใช้จ่ายเงินอุดหนุนอื่น ๆ เพิ่มขึ้น	1,744,971.73
		(29,690,923.29)
ค่าใช้จ่ายอื่น	1. ค่าสาธารณประโยชน์และสาธารณกุศล ลดลง	(1,266,042.00)
	2. ค่าใช้จ่ายอื่น เพิ่มขึ้น เนื่องจากมีการใช้เงินบริจาคมากขึ้น	18,517,571.57
	3. หนี้สูญ ลดลง	(11,644,551.70)
	4. ค่าจำหน่ายครุภัณฑ์/โปรแกรมคอมพิวเตอร์ ลดลง	(409,390.60)
	5. ค่าใช้จ่ายในการบริจาคสินทรัพย์ให้หน่วยงานภายนอก ลดลง	(988,918.42)
		4,208,668.85

# การวิเคราะห์ค่าใช้จ่าย

ค่าใช้จ่าย	สาเหตุของการเพิ่มขึ้น/(ลดลง)	จำนวนเงิน
ต้นทุนขาย	ต้นทุนขายลดลง	(7,956,595.21)
ค่าเสื่อมราคาและค่าตัดจำหน่าย	ค่าเสื่อมราคาและค่าตัดจำหน่ายเพิ่มขึ้น เนื่องจากมีการก่อสร้างอาคารวิทยุการสื่อสารและเทคโนโลยีสารสนเทศ และการซื้อครุภัณฑ์	32,399,434.52
ค่าใช้จ่ายจากการให้บริการวิชาการ	ประกอบด้วย มีรายรับจากโครงการบริการวิชาการเพิ่มขึ้น	219,250,807.28
ค่าใช้จ่ายจากการให้บริการวิจัย	มีรายรับจากโครงการวิจัยลดลง	(5,366,623.56)

ผลการดำเนินงานประจำปี 2561 (กรณีบัญชีรายได้โดยกองกลาง) และบัญชีรายจ่ายพิเศษ

ณ วันที่ 31 ธันวาคม 2561 และ 10 ตุลาคม 2561

รายรับ	ประมาณการ 1/10/2017-30/09/2018 (1)	เงินงวด	โอนเปลี่ยนแปลง งบประมาณรายจ่าย (2)	รวมงบประมาณ สุทธิ (3)	เกิดขึ้นจริง (สถานะ ผูกพัน-เงินต้น) 1/10/2017-30/09/2018 (4)	ผลต่าง เกิดขึ้นจริง - ประมาณการ (5)	% เกิดขึ้นจริง (6)
เงินแผ่นดิน	2,082,318,200.00	2,082,318,200.00		2,082,318,200.00	2,084,362,797.73	2,044,597.73	100.10
เงินรายได้	2,225,602,400.00	2,225,602,400.00		2,225,602,400.00	2,689,348,155.91	463,745,755.91	120.84
รวม	4,307,920,600.00	4,307,920,600.00	0.00	4,307,920,600.00	4,773,710,953.64	465,790,353.64	110.81
รายจ่าย							
1 งบบุคลากร	1,868,634,897.73	1,867,462,067.73	(10,113,574.26)	1,857,348,493.47	1,608,915,619.09	248,432,874.38	86.62
2 งบดำเนินงาน	922,400,400.00	864,003,626.16	105,780,273.46	969,783,899.62	799,776,278.35	170,007,621.27	82.47
3 งบลงทุน	827,036,700.00	823,918,700.00	30,057,029.48	853,975,729.48	796,670,280.46	57,305,449.02	93.29
4 งบอุดหนุน	596,352,700.00	575,463,279.00	(62,988,840.49)	512,504,438.51	418,168,718.60	94,335,719.91	81.59
5 งบรายจ่ายอื่น	595,369,000.00	569,043,460.00	6,389,960.85	575,433,420.85	563,189,317.69	12,244,103.16	97.87
6 งบกลาง	191,186,400.00	173,150,804.20	(69,154,849.04)	103,995,955.16	46,705,318.86	57,290,636.30	44.91
รวม	5,000,980,097.73	4,873,041,937.09	0.00	4,873,041,937.09	4,233,425,533.05	639,616,404.04	86.87
รายรับสุทธิ(ค่ากว่ารายจ่าย)	-	565,121,337.09		565,121,337.09	540,285,420.59	173,826,050.40	195.61

หมายเหตุ 1) รายได้ไม่รวมรายได้งบกลาง (เงินแผ่นดิน) และค่าใช้จ่ายไม่รวมค่าจ้างงบกลาง (เงินแผ่นดิน) (จำนวนเงิน 170,347,982.81)

2) ประมาณการรายรับ 90%

3) งบบุคลากร (หลังเงินแผ่นดิน) ได้รับงบประมาณเพิ่ม 2,044,597.73 บาท

รายได้ (กรณีรับรัฐรายได้โครงการบริการวิชาการและวิจัยเฉพาะ  
 ภายตามบัญชีรายได้อื่นๆ 12 และ 10 และเงินปันผลอสังหาริมทรัพย์)

	1/10/2017-30/09/2018	1/10/2016-30/09/2017	เพิ่มขึ้น(ลดลง)	%	สัดส่วน รายได้
1 รายได้จากงบประมาณ	2,254,710,780.54	2,207,313,139.60	47,397,640.94	2.15	47.23
2 รายได้จากจัดการการศึกษา	1,456,927,291.20	1,615,357,804.00	(158,430,512.80)	(9.81)	30.52
3 รายได้ค่ารักษาพยาบาล	483,812,687.04	442,159,158.63	41,653,528.41	9.42	10.13
4 รายได้ค่าเช่า	25,756,860.00	22,711,330.00	3,045,530.00	13.41	0.54
5 รายได้ค่าธรรมเนียม	30,589,582.81	35,794,535.21	(5,204,952.40)	(14.54)	0.64
6 รายได้จากการบริหารสินทรัพย์	135,545,835.08	156,819,625.24	(21,273,790.16)	(13.57)	2.84
7 รายได้จากการให้บริการ	2,628,020.00	2,914,080.00	(286,060.00)	(9.82)	0.06
8 รายได้ขายสินค้า	11,664,332.00	12,110,895.00	(446,563.00)	(3.69)	0.24
9 รายได้จากการบริจาค	69,748,962.47	46,609,513.54	23,139,448.93	49.65	1.46
10 รายได้อื่น	130,774,730.55	97,416,690.50	33,358,040.05	34.24	2.74
11 ดอกเบี้ยรับ	90,431,233.79	103,351,454.08	(12,920,220.29)	(12.50)	1.89
12 รายได้จากการให้บริการวิชาการ	79,272,977.56	44,652,092.64	34,620,884.92	77.53	1.66
13 รายได้จากการให้บริการวิจัย	1,847,660.60	4,014,128.12	(2,166,467.52)	(53.97)	0.04
รวม	4,773,710,953.64	4,791,224,446.56	(17,513,492.92)	(0.37)	100.00

ค่าใช้จ่าย (กรณีรับชำระรายได้อัตโนมัติ) ได้โครงการบริการวิชาการและวิจัยเฉพาะ  
 ค่าธรรมเนียมรายปีร้อยละ 12 และ 10 และเงินที่เหลือจ่าย

	1/10/2017-30/09/2018	1/10/2016-30/09/2017	เพิ่มขึ้น/(ลดลง)	%	สัดส่วน ค่าใช้จ่าย
1 ค่าใช้จ่ายด้านบุคลากร	1,841,458,878.69	1,812,755,885.76	28,702,992.93	1.58	46.96
2 ค่าใช้จ่ายในการดำเนินงาน	844,938,035.36	996,741,380.97	(151,803,345.61)	(15.23)	21.55
3 ค่าใช้จ่ายเงินอุดหนุน	262,191,116.42	291,882,039.71	(29,690,923.29)	(10.17)	6.69
4 ค่าใช้จ่ายอื่น	31,174,962.05	26,966,293.20	4,208,668.85	15.61	0.79
5 ต้นทุนขาย	219,208,964.89	227,165,560.10	(7,956,595.21)	(3.50)	5.59
6 ค่าเสื่อมราคาและค่าตัดจำหน่าย	722,455,166.40	690,055,731.88	32,399,434.52	4.70	18.42
รวม	3,921,427,123.81	4,045,566,891.62	(124,139,767.81)	(3.07)	100.00



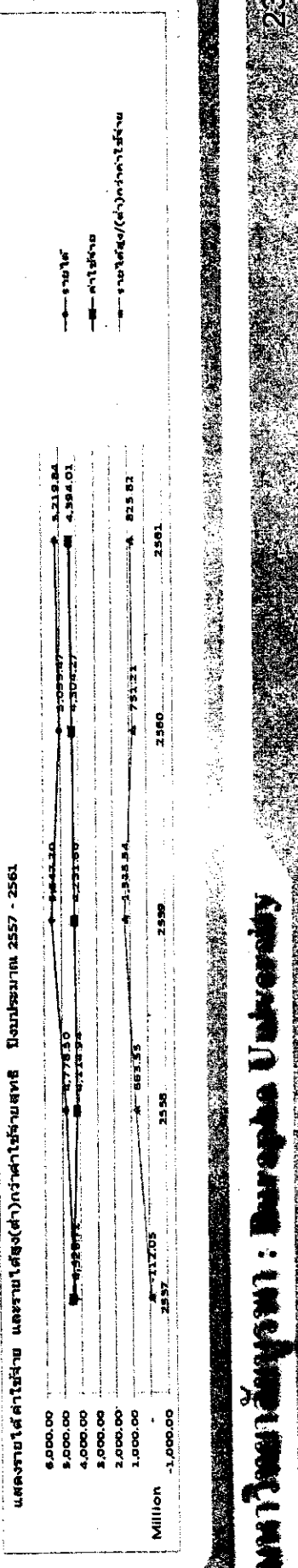
รายงานรายได้ค่าใช้จ่าย (กรณีรับบริจาคภายใต้โครงการบริหารวิชาการ  
และวิจัยเฉพาะทางโดยคณะผู้บริหาร 12 และ 10 และเงินที่เหลือจ่าย)

	ปีงบประมาณ		ผลต่าง
	2561	2560	
รายได้			
รายได้จากงบประมาณ	2,254,710,780.54	2,207,313,139.60	47,397,640.94
รายได้จากการจัดการศึกษา	1,456,927,291.20	1,615,357,804.00	(158,430,512.80)
รายได้ค่ารักษาพยาบาล	483,812,687.04	442,159,158.63	41,653,528.41
รายได้ค่าเช่า	25,756,860.00	22,711,330.00	3,045,530.00
รายได้ค่าธรรมเนียบ	30,589,582.81	35,794,535.21	(5,204,952.40)
รายได้จากการบริหารสินทรัพย์	135,545,835.08	156,819,625.24	(21,273,790.16)
รายได้จากการให้บริการ	2,628,020.00	2,914,080.00	(286,060.00)
รายได้ขายสินค้า	11,664,332.00	12,110,895.00	(446,563.00)
รายได้จากการบริจาค	69,748,962.47	46,609,513.54	23,139,448.93
รายได้อื่น	130,774,730.55	97,416,690.50	33,358,040.05
ดอกเบี้ยรับ	90,431,233.79	103,351,454.08	(12,920,220.29)
รายได้จากการให้บริการวิชาการ	79,272,977.56	44,652,092.64	34,620,884.92
รายได้จากการให้บริการวิจัย	1,847,660.60	4,014,128.12	(2,166,467.52)
รวมรายได้	4,773,710,953.64	4,791,224,446.56	(17,513,492.92)
ค่าใช้จ่าย			
ค่าใช้จ่ายด้านบุคลากร	1,841,458,878.69	1,812,755,885.76	28,702,992.93
ค่าใช้จ่ายในการดำเนินงาน	844,938,035.36	996,741,380.97	(151,803,345.61)
ค่าใช้จ่ายเงินอุดหนุน	262,191,116.42	291,882,039.71	(29,690,923.29)
ค่าใช้จ่ายอื่น	31,174,962.05	26,966,293.20	4,208,668.85
ต้นทุนขาย	219,208,964.89	227,165,560.10	(7,956,595.21)
ค่าเสื่อมราคาและค่าตัดจำหน่าย	722,455,166.40	690,055,731.88	32,399,434.52
รวมค่าใช้จ่าย	3,921,427,123.81	4,045,566,891.62	(124,139,767.81)
รายได้สุทธิ/(ค่า)กว่าค่าใช้จ่ายสุทธิ	852,283,829.83	745,657,554.94	106,626,274.89

R  
๑๙

# งบรายปีได้-ค่าใช้จ่าย มหาวิทยาลัย 2557-2561

รายละเอียด	ปีงบประมาณ 2557		ปีงบประมาณ 2558		ปีงบประมาณ 2559		ปีงบประมาณ 2560		ปีงบประมาณ 2561	
	จำนวนเงิน	ร้อยละ	จำนวนเงิน	ร้อยละ	จำนวนเงิน	ร้อยละ	จำนวนเงิน	ร้อยละ	จำนวนเงิน	ร้อยละ
1 รายได้จากงบประมาณ	1,548,419,580.65	35.79	1,832,106,156.59	38.34	2,452,113,210.19	44.20	2,207,313,199.60	43.66	2,254,710,780.54	43.20
2 รายได้จากการจัดการศึกษา	1,352,699,707.70	31.26	1,649,051,730.50	34.51	1,838,194,148.40	33.14	1,615,357,804.00	31.95	1,456,927,291.20	27.91
3 รายได้จากรักษาพยาบาล	308,540,697.14	7.13	358,826,637.60	7.51	399,047,821.71	7.19	442,159,158.63	8.75	483,812,687.04	9.27
4 รายได้ค่าเช่า	19,507,392.00	0.45	24,625,490.00	0.52	24,495,115.00	0.44	22,711,330.00	0.45	25,756,860.00	0.49
5 รายได้ค่าธรรมเนียม	45,335,574.84	1.05	54,321,720.47	1.14	54,753,746.26	0.99	55,794,533.21	0.71	50,589,582.81	0.59
6 รายได้จากการบริหารสินทรัพย์	103,730,719.69	2.40	136,223,171.66	2.89	156,019,349.11	2.45	156,819,625.24	3.10	155,545,855.08	2.60
7 รายได้จากการให้บริการ	2,986,580.00	0.07	2,993,100.00	0.06	2,562,140.00	0.05	2,914,080.00	0.06	2,628,020.00	0.05
8 รายได้จากการบริจาค	38,052,903.34	0.88	42,770,190.63	0.90	49,139,945.34	0.89	12,110,895.00	0.24	11,664,332.00	0.22
9 รายได้อื่น	92,005,084.77	2.13	93,942,354.52	1.97	99,405,968.45	1.79	46,609,513.54	0.92	69,746,962.47	1.34
10 รายได้จากงานขาย	154,799,193.99	3.55	15,954,978.00	0.32	14,005,216.00	0.25	97,416,890.50	1.93	130,774,730.55	2.51
11 ดอกเบี้ย	292,724,672.81	6.77	228,259,432.12	4.78	112,509,527.78	2.03	103,351,454.08	2.04	90,431,233.79	1.73
12 รายได้จากการให้บริการวิชาการ	367,922,135.32	8.50	194,673,200.08	4.07	222,229,187.58	4.01	293,780,333.13	5.81	516,389,143.31	9.89
13 รายได้จากการให้บริการวิจัย	4,326,734,017.25	100.00	4,778,496,028.53	100.00	5,547,200,310.46	100.00	5,055,473,742.42	100.00	5,219,835,852.29	100.00
รวมรายได้										
ค่าใช้จ่าย										
1 ค่าใช้จ่ายด้านบุคลากร	1,823,478,459.29	42.14	1,627,572,674.52	34.06	1,751,708,368.96	31.58	1,812,755,885.76	35.86	1,841,458,678.69	35.28
2 ค่าใช้จ่ายในการดำเนินงาน	1,069,311,881.60	24.72	1,097,764,230.24	22.97	1,070,910,588.13	19.31	996,741,380.97	19.72	844,938,033.36	16.19
3 ค่าใช้จ่ายวัสดุอุปกรณ์	257,194,818.18	5.94	284,108,328.17	5.95	285,791,946.19	5.15	291,882,039.71	5.77	262,191,116.42	5.02
4 ค่าใช้จ่ายอื่น	22,578,190.38	0.52	29,028,559.48	0.61	29,350,048.22	0.55	26,966,293.20	0.53	31,174,962.05	0.60
5 ต้นทุนขาย	129,716,230.79	3.00	144,582,357.59	3.07	168,758,316.06	3.04	227,165,560.10	4.49	219,208,964.89	4.20
6 ต้นทุนราคาและค่าค้ำประกัน	594,997,650.13	13.75	575,759,504.07	12.05	599,791,378.07	10.81	690,055,731.88	13.65	722,455,166.40	13.84
7 ค่าใช้จ่ายจากการให้บริการวิชาการ	221,638,641.35	5.12	184,067,816.36	3.85	190,863,460.23	3.44	241,617,909.65	4.78	450,868,716.93	8.83
8 ค่าใช้จ่ายจากการให้บริการวิจัย	319,657,120.31	7.39	170,059,592.33	3.56	134,428,780.98	2.42	17,082,636.46	0.34	11,716,012.90	0.22
รวมค่าใช้จ่าย	4,436,772,992.03	102.59	4,114,943,062.96	86.11	4,231,662,886.84	76.28	4,304,267,437.73	85.14	4,394,011,853.64	84.16
รายได้สุทธิ (ส่วนกว่าค่าใช้จ่ายสุทธิ)	(112,048,974.78)	(2.59)	663,552,965.57	13.89	1,315,597,423.62	23.72	751,206,304.69	14.86	825,823,998.65	15.82



2561	2560	เพิ่มขึ้น (ลดลง)	%	สัดส่วน
779,165,955.79	705,778,498.26	73,387,457.53	10.40	5.89
224,575,938.96	304,093,174.45	(79,517,235.49)	(26.15)	1.70
52,918,436.37	22,551,427.77	30,367,008.60	134.66	0.40
44,056,098.68	55,243,293.49	(11,187,194.81)	(20.25)	0.33
3,709,836.30	4,186,161.36	(476,325.06)	(11.38)	0.03
5,935,576,326.52	5,285,562,530.83	650,013,795.69	12.30	44.88
9,024,956.21	7,800,515.66	1,224,440.55	15.70	0.07
7,049,027,548.83	6,385,215,601.82	663,811,947.01	10.40	53.30
3,000,000.00	3,000,000.00			0.02
4,999,980.00	4,999,980.00			0.04
6,110,667,567.73	5,951,969,607.99	158,697,959.74	2.67	46.20
38,402,053.97	38,887,254.81	(485,200.84)	(1.25)	0.29
15,091,668.91	21,902,000.44	(6,810,331.53)	(31.09)	0.11
6,172,161,270.61	6,020,758,843.24	151,402,427.37	2.51	46.67
4,947,607.65	4,478,046.48	469,561.17	10.49	0.04
4,947,607.65	4,478,046.48	469,561.17	10.49	0.04
13,226,136,427.09	12,410,452,491.54	815,683,935.55	6.57	100.00

สินทรัพย์

สินทรัพย์หมุนเวียน

1 เงินสดและรายการเทียบเท่าเงินสด

2 ลูกหนี้

3 รายได้ค้างรับ

4 สินค้าคงเหลือ

5 วัสดุคงเหลือ

6 เงินลงทุนระยะสั้น

7 ค่าใช้จ่ายล่วงหน้า

รวมสินทรัพย์หมุนเวียน

สินทรัพย์ไม่หมุนเวียน

8 เงินให้กู้ยืมระยะยาว

9 เงินลงทุนระยะยาว

10 ที่ดิน อาคารและอุปกรณ์ (สุทธิ)

11 สินทรัพย์โครงสร้างพื้นฐาน (สุทธิ)

12 สินทรัพย์ไม่มีตัวตน (สุทธิ)

รวมสินทรัพย์ไม่หมุนเวียน

สินทรัพย์อื่น

13 สินทรัพย์อื่น

รวมสินทรัพย์อื่น

รวมสินทรัพย์

	2561	2560	เพิ่มขึ้น (ลดลง)	%	สัดส่วน
ทรัพย์สิน					
ทรัพย์สินหมุนเวียน					
1 เจ้าหนี้	55,479,706.01	72,790,962.73	(17,311,256.72)	(23.78)	0.42
2 ค่าใช้จ่ายค้างจ่าย	153,198,611.08	125,293,313.08	27,905,298.00	22.27	1.16
3 รายได้รับล่วงหน้า	333,230,749.21	357,506,379.91	(24,275,630.70)	(6.79)	2.52
4 เงินรับฝากและเงินประกัน	201,023,492.15	231,466,770.65	(30,443,278.50)	(13.15)	1.52
5 รายได้รอการรับรู้	390,432,677.22	361,169,063.63	29,263,613.59	8.10	2.95
6 ทรัพย์สินหมุนเวียนอื่น	95,767,768.39	91,290,647.02	4,477,121.37	4.90	0.72
รวมทรัพย์สินหมุนเวียน	1,229,133,004.06	1,239,517,137.02	(10,384,132.96)	(0.84)	9.29
รวมหนี้สิน	1,229,133,004.06	1,239,517,137.02	(10,384,132.96)	(0.84)	9.29
ส่วนทุน					0.00
8 ทุน	4,322,002,872.51	3,862,754,997.44	459,247,875.07	11.89	32.68
9 รายได้สูง (ค่า)กว่าค่าใช้จ่ายสะสม	7,675,000,550.52	7,308,180,357.08	366,820,193.44	5.02	58.03
รวมส่วนทุน	11,997,003,423.03	11,170,935,354.52	826,068,068.51	7.39	90.71
รวมทรัพย์สินและส่วนทุน	13,226,136,427.09	12,410,452,491.54	815,683,935.55	6.57	100.00

# งบแสดงการเปลี่ยนแปลงสินทรัพย์สุทธิ/ส่วนทุน

## มหาวิทยาลัยบูรพา

### งบแสดงการเปลี่ยนแปลงสินทรัพย์สุทธิ/ส่วนทุน (รวมแหล่งเงิน)

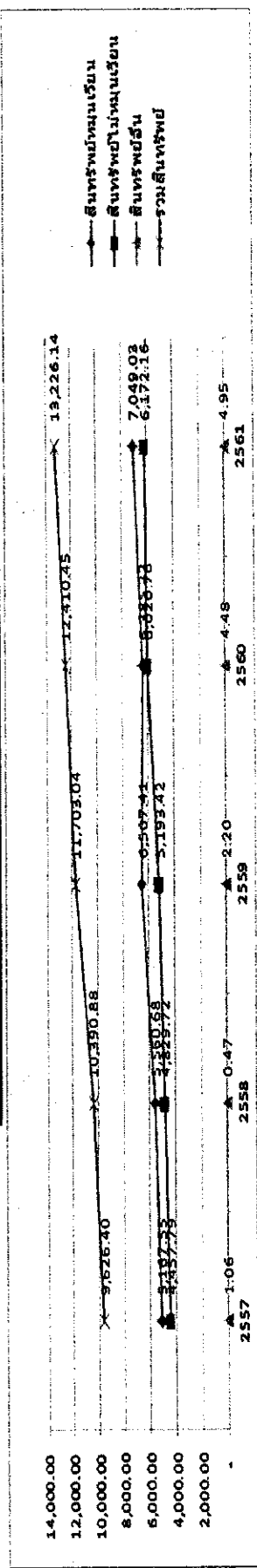
สำหรับปีสิ้นสุดวันที่ 30 กันยายน พ.ศ. 2561

หมายเหตุ	ทุน	รายได้สูง/ต่ำกว่า	องค์ประกอบอื่นของ	รวมสินทรัพย์สุทธิ/
		ค่าใช้จ่ายสะสม	สินทรัพย์สุทธิ/ส่วนทุน	ส่วนทุน
ยอดคงเหลือ ณ วันที่ 30 กันยายน 2560 ตามที่รายงานไว้เดิม	3,862,754,997.44	7,308,180,357.08		11,170,935,354.52
ผลสะสมจากการแก้ไขข้อผิดพลาดปีก่อน		(459,003,805.21)		(459,003,805.21)
ผลสะสมของการเปลี่ยนแปลงนโยบายการบัญชี				
ยอดคงเหลือ ณ วันที่ 30 กันยายน 2560 หลังการปรับปรุงการ	3,862,754,997.44	6,849,176,551.87	-	10,711,931,549.31
เปลี่ยนแปลงในสินทรัพย์สุทธิ/ส่วนทุนสำหรับปี 2561				
การเปลี่ยนแปลงที่ทำให้ทุนเพิ่ม/ลด	459,247,875.07			459,247,875.07
รายได้สูง/ต่ำกว่าค่าใช้จ่ายสำหรับงวด		825,823,998.65		825,823,998.65
กำไร/ขาดทุนจากการปรับมูลค่าเงินลงทุน				
ยอดคงเหลือ ณ วันที่ 30 กันยายน 25561	4,322,002,872.51	7,675,000,550.52		11,997,003,423.03

3

# งบดุล (ด้านทรัพย์สิน) ประจำปี 2557-2561

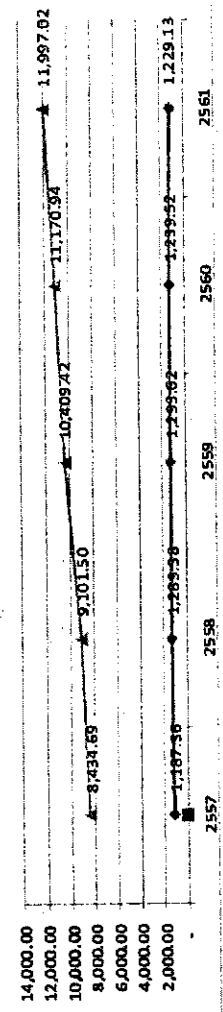
	2557	2558	2559	2560	2561
สินทรัพย์					
สินทรัพย์หมุนเวียน					
1 เงินสดและรายการเทียบเท่าเงินสด	557,238,057.16	564,566,164.24	1,046,185,286.87	705,778,498.26	779,165,955.79
2 ลูกหนี้	268,731,053.19	280,405,443.62	227,700,668.49	304,093,174.45	224,575,938.96
3 รายได้ค้างรับ	34,745,116.22	31,243,835.15	293,903,166.17	22,551,427.77	52,918,436.37
4 สินค้าคงเหลือ	38,941,158.39	56,354,762.03	61,392,326.33	55,243,293.49	44,056,098.68
5 วัสดุคงเหลือ	8,561,964.91	4,576,851.53	5,234,274.97	4,186,161.36	3,709,836.30
6 เงินลงทุนระยะสั้น	4,259,208,708.10	4,616,909,383.14	4,864,941,570.98	5,285,562,530.83	5,935,576,326.52
7 ค่าใช้จ่ายจ่ายล่วงหน้า	125,998.20	6,627,003.29	8,037,284.43	7,800,515.66	9,024,956.21
รวมสินทรัพย์หมุนเวียน	5,167,552,056.17	5,560,683,443.00	6,507,414,578.24	6,995,215,601.82	7,049,027,548.83
สินทรัพย์ไม่หมุนเวียน					
8 เงินให้กู้ยืมระยะยาว		3,000,000.00	3,000,000.00	3,000,000.00	3,000,000.00
9 เงินลงทุนระยะยาว	57,999,970.00	4,999,970.00	4,999,980.00	4,999,980.00	4,999,980.00
10 ที่ดิน อาคารและอุปกรณ์ (สุทธิ)	4,341,266,712.79	4,762,939,332.07	5,126,029,001.89	5,951,969,607.99	6,110,667,567.73
11 สินทรัพย์นิรภัยสร้างพื้นฐาน (สุทธิ)	45,333,786.84	41,759,311.17	42,597,229.12	38,887,254.81	38,402,053.97
12 สินทรัพย์ไม่มีตัวตน (สุทธิ)	13,191,688.45	17,024,164.59	16,793,495.60	21,902,000.44	15,091,668.91
รวมสินทรัพย์ไม่หมุนเวียน	4,457,792,158.08	4,829,722,777.83	5,193,419,706.61	6,020,758,843.24	6,172,161,270.61
สินทรัพย์อื่น					
13 สินทรัพย์อื่น	1,058,889.58	473,547.26	2,204,750.00	4,478,046.48	4,947,607.65
รวมสินทรัพย์อื่น	1,058,889.58	473,547.26	2,204,750.00	4,478,046.48	4,947,607.65
รวมสินทรัพย์	9,626,403,103.83	10,390,879,768.09	11,703,039,034.85	12,410,452,491.54	13,226,136,427.09



Ro  
No

	2557		2558		2559		2560		2561	
	จำนวน	ร้อยละ	จำนวน	ร้อยละ	จำนวน	ร้อยละ	จำนวน	ร้อยละ	จำนวน	ร้อยละ
ที่ดิน										
ที่ดินชุมชน										
1 เช่า	108,611,119.33	1.13	64,576,670.73	0.62	66,203,658.33	0.57	72,790,962.73	0.59	55,479,706.11	0.42
2 ค่าใช้จ่ายจ่าย	143,588,076.87	1.49	134,911,584.78	1.30	121,815,805.93	1.04	125,293,313.08	1.01	153,198,611.08	1.16
3 รายได้รับตรงหน้า	366,079,320.05	3.80	467,519,916.34	4.50	443,802,046.23	3.79	357,506,379.91	2.88	333,230,749.21	2.52
4 เงินรับฝากและเงินประกัน	242,507,629.06	2.52	229,570,862.83	2.21	236,085,435.22	2.02	231,466,770.65	1.87	201,023,492.13	1.52
5 รายได้ราชการรับ	255,777,274.18	2.66	314,974,782.69	3.03	338,053,151.67	2.89	361,169,063.63	2.91	390,432,677.22	2.95
6 ที่ดินชุมชนอื่น	70,794,576.81	0.74	77,890,645.88	0.75	87,662,574.10	0.75	91,290,647.02	0.74	95,767,768.39	0.72
รวมที่ดินชุมชน	1,187,359,996.30	12.33	1,289,384,463.25	12.41	1,293,622,671.48	11.05	1,239,517,137.02	9.99	1,229,133,004.14	9.29
ที่ดินไม่ชุมชน	4,350,000.00	0.05	-	-	-	-	-	-	-	-
5 เงินกู้ยืมยาว	4,350,000.00	0.05	-	-	-	-	-	-	-	-
รวมที่ดินไม่ชุมชน	1,191,709,996.30	12.38	1,289,384,463.25	12.41	1,293,622,671.48	11.05	1,239,517,137.02	9.99	1,229,133,004.14	9.29
รวมที่ดิน										
ส่วนทุน										
6 ทุน	9,092,526,982.99	32.13	3,369,863,083.00	32.43	3,670,133,509.92	31.36	3,862,754,997.44	31.13	4,322,022,872.51	32.68
7 รายได้สูง (ต่ำกว่าค่าใช้จ่ายสะสม)	5,342,166,124.54	55.49	5,731,632,221.84	55.16	6,739,282,853.45	57.59	7,308,180,357.08	58.89	7,675,000,550.52	58.03
รวมส่วนทุน	8,434,693,107.53	87.62	9,101,495,304.84	87.59	10,409,416,363.37	88.95	11,170,935,354.52	90.01	11,997,023,423.03	90.71
รวมทรัพย์สินและส่วนทุน	9,626,403,103.83	100.00	10,390,879,768.09	100.00	11,703,039,034.85	100.00	12,410,452,491.54	100.00	13,226,156,427.17	100.00

แสดงแนวโน้มที่ดินและส่วนทุน ปริมาณบาท 2557 - 2561





อัตราส่วนวิเคราะห์สภาพคล่องทางการเงิน

	2561 (เท่า)	2560 (เท่า)	เพิ่มขึ้น (ลดลง)
อัตราส่วนเงินทุนหมุนเวียน (Current Ratio)	5.73	5.15	0.58
อัตราส่วนเงินทุนหมุนเวียนเร็ว (Quick Ratio)	5.65	5.08	0.57

	2557 (เท่า)	2558 (เท่า)	2559 (เท่า)	2560 (เท่า)	2561 (เท่า)
อัตราส่วนเงินทุนหมุนเวียน (Current Ratio)	4.35	4.31	5.03	5.15	5.73
อัตราส่วนเงินทุนหมุนเวียนเร็ว (Quick Ratio)	4.28	4.24	4.75	5.08	5.65



อัตราส่วนวิเคราะห์ความสามารถในการเพิ่มทุนและดาม

	2561 (%)	2560 (%)	เพิ่มขึ้น (ลดลง)
ผลตอบแทนจากสินทรัพย์ทั้งหมด (Return on Asset)	6.24	11.24	5.00

	2557 (%)	2558 (%)	2559 (%)	2560 (%)	2561 (%)
ผลตอบแทนจากสินทรัพย์ทั้งหมด (Return on Asset)	(1.16)	6.39	11.24	6.05	6.24

๒๖๓

อัตราส่วนวิเคราะห์หนี้สินต่อสินทรัพย์รวม

	2561 (บาท)	2560 (บาท)	เพิ่มขึ้น (ลดลง)
อัตราส่วนของหนี้สินต่อสินทรัพย์รวม (Debt Ratio)	0.09	0.10	0.01

	2557 (บาท)	2558 (บาท)	2559 (บาท)	2560 (บาท)	2561 (บาท)
อัตราส่วนของหนี้สินต่อสินทรัพย์รวม (Debt Ratio)	0.12	0.12	0.11	0.10	0.09

๒๕

ขอขอบคุณ

มหาวิทยาลัยบูรพา : Burapha University

Re  
on

ส่วนงาน/หน่วยงาน	รายการ	เหตุผลความจำเป็น	โอนจากงบรายจ่าย
คณะวิทยาศาสตร์	<p>๑. เครื่องปรับอากาศ แบบแยกส่วน ชนิดตั้งพื้นหรือชนิดแขวน (มีระบบพอกอากาศ) ขนาด ๓๖,๐๐๐ บีทียู จำนวนเงิน ๕๖,๖๑๓ บาท</p> <p>๒. เครื่องปรับอากาศ แบบแยกส่วน ชนิดตั้งพื้นหรือชนิดแขวน (มีระบบพอกอากาศ) ขนาด ๒๖,๐๐๐ บีทียู จำนวนเงิน ๑๑,๙๘๔ บาท</p> <p>รวมเป็นเงิน ๖๘,๕๙๗ บาท</p>	<p>เพื่อใช้สำหรับการเบิกจ่ายงบประมาณส่วนเกินจากการติดตั้งเครื่องปรับอากาศมาตรฐานครุภัณฑ์ และไม่สามารถเบิกจ่ายในงบประมาณในหมวดค่าตอบแทนใช้สอยและวัสดุได้</p>	<p>เงินรายได้คณะวิทยาศาสตร์ แผนงานจัดการศึกษาอุดมศึกษา งานจัดการศึกษาระดับปริญญาตรีด้านวิทยาศาสตร์และเทคโนโลยี กองทุนเพื่อการศึกษา งบดำเนินงาน</p>